



Krušnohor

MĚSÍČNÍK • PROSINEC 2020 • ROČNÍK XXIII. • ČÍSLO 12 (191) • ZDARMA



Komedie pro ty, kdo to nezažili. Drama pro ty, kdo tím žijí. Takto zní základní charakteristika českého filmu Vlastníci. Na snímku právě hlasují o tom, na čem se domluví/nedomluví.

Vzadu uprostřed s rukou nad hlavou pan Kubát (Jiří Lábus). Oblíbeného českého herce doprovází na obrazovce další známá jména, jež jsou zárukou umělecké kvality – Tereza Voříšková, Ramba, Vojtěch Kotek, Kryštof Hádek, Ladislav Trojan, Klára Melišková, Dagmar Havlová, David Novotný, Stanislav Majer, Andrej Polák, Ondřej Malý, Pavla Tomicová a další.

Reprofoto z ČSFD: Petr PROKEŠ

Vlastníci pošimrají naše bránice

Zaplňené kinosály řvaly smíchy. Ozvou se salvy radostného uvolnění také v obývacích pokojích bytů vlastníků v Mostě, Litvínově a Meziboří, kde Stavební bytové družstvo Krušnohor poskytuje společenstvím vlastníků jednotek správu domů?

Česká televize zařadila na druhý lednový den do programu Jedničky filmový trhák Vlastníci. Úsměvné umělecké zjištění o tom, jak to chodí v běžném „domovním“ životě. Jistě zaujme i naše bydlící družstevníky.

Mnozí majitelé bytů to znají z vlastní zkušenosti. Hrdinové filmu Vlastníci jsou totiž jedněmi z nich. Patří jim byty v jednom postarším činžovním domě a právě mají společnou schůzi (shromáždění vlastníků jednotek), na které se musí společně na mnohém dohodnout a o mnohém rozhodnout. Najdou se mezi nimi idealisté, jsou zde i vypočítaví prospěcháři nebo dokonce rafinovaní manipulátoři, ale také lidé ztracení v pocitech vlastní bezvýznamnosti. Všichni se ale nakonec musí domluvit.

Film režíroval podle vlastního scénáře Jiří Havelka, svého času rovněž bydlící ve společenství vlastníků jednotek. Režisér ostatně otevřeně přiznává to, že nebýt jeho zkušenosti s bydlením v SVJ, scénář by vůbec nevznikl. Je to výsledek poznatků, přinášených drsnou realitou života. Ta je převedena do filmové podoby. Její sledování trvá 96 minut. Taková je stopáž snímku. Ten je naplněn odhalováním charakteru jednotlivých účastníků shromáždění vlastníků a z toho vyplývajícími mnohými překvapeními i pro ně samotné. **SBDK**

HLÁŠENÍ HAVÁRIÍ V PRACOVNÍ DOBĚ: 476 146 199

PONDĚLÍ, STŘEDA 8.00 – 17.00 ■ ÚTERÝ, ČTVRTEK, PÁTEK 8.00 – 13.00

Mimo uvedenou pracovní dobu hlase havárie dispečinku společnosti Jiří Hasman – Výtahy na telefonních číslech

800 136 018 nebo 774 408 460

Spojovatelka: 476 146 100

E-mailová adresa: sbd@sbdkrusnohor.cz

Internetové stránky: www.sbdkrusnohor.cz

Telefonické hovory jsou v zájmu zajišťování kvality poskytovaných služeb nahrávány. (Podrobnější informace k zaznamenávání hovorů je uvedena na straně 4.)

ÚSEK VNITŘNÍ KONTROLY, ŘJE, VEDOUcí POHLEDÁVEK

Vnitřní kontrolorka		<i>vnitřni.kontrolor</i>
Kordíková Monika	476 146 103	
Evidence pohledávek (vymáhání)		<i>evidence.pohledavek</i>
Kadlecová Dana	476 146 152	
Vítková Nikol	476 146 151	
Waicenbauerová Karla, DiS.	476 146 150	
Zuzčaková Šárka	476 146 153	
Pobočka Litvínov		<i>pobocka.litvinov</i>
Vegnerová Hana	476 146 115	
Blahoutová Eva	476 146 116	

EÚ – EKONOMICKÉ ODDĚLENÍ (EO)

Vedoucí EO		<i>ekonomicke.odd.vedouci</i>
Libecajtová Lucie	476 146 120	
Provozní účtárna pro SVJ		
Růžičková Milena	476 146 121	<i>provozni.uctarna</i>
Divišková Kamila	476 146 122	
Fröhlichová Věra	476 146 123	
Šimová Lenka	476 146 124	
Fakturace		<i>fakturace</i>
Bc. Gerthnerová Dana	476 146 125	
Pokladna		<i>pokladna</i>
Kotátková Alena	476 146 129	
Evidence zálohových plateb, majetek		<i>topna.sezona</i>
Merclová Veronika	476 146 131	
Jurgová Michaela, DiS.	476 146 135	
Provozní účetní		<i>provoz.ucetni</i>
Schreiberová Romana	476 146 133	
Mzdy		
Koukalová Hana	476 146 137	<i>mzdy</i>

EU – ODDĚLENÍ PRO ČLENSKÉ ZÁLEŽITOSTI (OČZ)

Vedoucí		<i>clenske.zalezitosti.vedouci</i>
Zvěřinová Lucie	476 146 140	
Členská evidence		<i>clenska.evidence</i>
Čandová Martina	476 146 142	
Šebková Martina	476 146 144	
Evidence nájemného		<i>evidence.najemneho</i>
Kubíková Lenka	476 146 145	
Nešporová Lenka	476 146 149	
Čermáková Kateřina	476 146 146	
Nebytové prostory – pojištění		<i>nebytove.prostory.pojisteni</i>
Pátková Lenka	476 146 156	
Společné prostory		<i>nebytove.prostory.pojisteni</i>
Ševčíková Alena	476 146 157	

TECHNICKÝ ÚSEK (TÚ)

Vedoucí		<i>technicky.usekvedouci</i>
Ing. Čapková Irena	476 146 160	
Stavební technici		
Bertlová Zdeňka	476146 161	<i>technik1</i>
Vlasáková Zuzana	476 146 162	<i>technik2</i>
Výdra Radovan	476 146 164	<i>technik4</i>
Brodská Drahomíra	476 146 165	<i>technik5</i>
Losos Martin	476 146 166	<i>technik6</i>
Šebková Hedvika	476 146 167	<i>technik7</i>
Požárně-bezpečnostní technik a MTZ		<i>bezpec.technik</i>
Krajovský Pavel	476 146 171	
Energetik		<i>energetik</i>
Ing. Korol Valerij	476 146 172	

ÚSEK ŘEDITELE (ÚŘ)

Ředitel družstva		<i>ředitel</i>
Ryba František	476 146 104	
Vedoucí sekretariátu ředitele		<i>sekretariat.ředitele</i>
Domínová Leona	476 146 104	
Informace	476 146 106	<i>informace</i>
Bc. Charvátová Lenka	606 649 365	
Sekretářka		<i>sekretariat</i>
Hajzlerová Andrea	476 146 108	
Tiskový mluvčí, redakce zpravodaje		<i>tiskovy.mluvci</i>
Mgr. Prokeš Petr	476 146 109	

ZÁKAZNICKÉ CENTRUM (podateľna, dispečink)

Bc. Kusková Petra	476 146 199	<i>podatelna</i>
Hokrová Monika	476 146 199	
Kožíšková Lenka	476 146 199	
Kordíková Daniela	476 146 199	
Holužová Helena	476 146 100	

EKONOMICKÝ ÚSEK (EÚ)

Vedoucí		<i>hlavni.ekonom</i>
Ing. Kurková Kateřina	476 146 110	
Sekretariát vedoucí EÚ		<i>sekr. ekonom</i>
	476 146 111	

ÚSEK INŽENÝRSKÉ ČINNOSTI (ÚIČ)

Vedoucí	<i>inženýrska.cinnost.vedouci</i>	
Jánská Hana	476 146 180	
Investiční referenti		
Renka Adam	476 146 181	<i>investicni.referent1</i>
Zámecký Jan	476 146 183	<i>investicni.referent3</i>
Růžičková Simona	476 146 184	<i>investicni.referent4</i>
Referentka	<i>inženýrska.cinniost.referent</i>	
Kolmanová Lucie	476 146 185	
Správce sítě	<i>sprava.site</i>	
Gerthner Daniel	476 146 112	

Z důvodu větší přehlednosti uvádíme u e-mailových adres na jednotlivá pracoviště a konkrétní pracovníky pouze tu část adresy, která je před „zavináčem“. Pro správné zadání e-adresy je tedy nutno ještě přidat „@sbdkrusnohor.cz“.

ZÁKAZNICKÉ CENTRUM: PONDĚLÍ A STŘEDA 8.00 – 12.00 13.00 – 17.00 ■ ÚTERÝ A ČTVRTEK 8.00 – 10.00

**HLÁŠENÍ
HAVÁRIÍ**

Zákaznické centrum
převzalo i funkci
bývalého dispečinku družstva
a přijímá na níže uvedených
telefonních číslech
také hlášení o haváriích.

Do zákaznického centra
volejte **havárie** na čísla

476 146 199**606 648 713****606 648 715****pouze****v jeho pracovní době**

**Pracovní doba
zákaznického centra
pro hlášení havárií**

pondělí	8.00 – 17.00 h
úterý	8.00 – 13.00 h
středa	8.00 – 17.00 h
čtvrtek	8.00 – 13.00 h
pátek	8.00 – 13.00 h

Přestávka na oběd:
12.00 – 12.30 h

Havárie
(voda, teplo, plyn, elektro)
mimo výše uvedenou
pracovní dobu
hlase dispečinku firmy
Jiří Hasman – Výtahy
na telefonní číslo **800 136 018**.

**Úřední hodiny
zákaznického centra
pro osobní
vyřizování záležitostí
jsou uvedeny vlevo.**

E-mail:

podatelna@sbdkrusnohor.cz

Co jsme pro vás připravili:

Chcete mít ve výtahu likvidátora koronaviru? str. 5

Pro družstevníky v SA nastane změna v předpisu plateb str. 6

Rouška je povinná i na chodbě bytového domu str. 9

Stále nikdo jasně neřekl, jak dlouho protilátky vydrží str. 10

Certifikovaný systém pro zateplený balkon. str. 16

Opravdu víte, co je to spyware? str. 19

Zkušenost: Není bílá jako bílá. str. 32

Svaz: Ve stavu nouze přibývá podvodů s hlasováním SVJ! str. 34

KRUŠNOHOR – zpravodaj Stavebního bytového družstva Krušnohor se sídlem v Mostě. Vychází měsíčně. Vydává: Stavební bytové družstvo Krušnohor, ul. ČSA 1766, 434 01 Most. IČ: 00043257. Řídí redakční rada ve složení: František Ryba (předseda), tel.: 476 146 104, e-mail: f.ryba@sbdkrusnohor.cz, fax: 476 146 101, Arnošt Ševčík, Ing. Jiří Koranda, Mgr. Petr Prokeš. Redakce a inzerce: Mgr. Petr Prokeš, tel.: 476 146 109, e-mail: tiskovy.mluvci@sbdkrusnohor.cz. Rozšiřuje SBD Krušnohor jako vnitrodružstevní tiskovinu. Tisk: Jan Syrový – Česká reklamní společnost, Most. Náklad: 22 536 výtisků. Dáno do tisku: 24. 11. 2020. Vyšlo: 3. 12. 2020. Uzávěrka příštího čísla: 10. 12. 2020. Nevyžádané textové a ilustrační materiály se nevracejí. Registrace: Ministerstvo kultury ČR E11597

Distribuce tohoto vydání Krušnohory do poštovních schránek je prováděna ve dnech 3. 12. – 13. 12. 2020. Pokud se v uvedené lhůtě výtisku nedočkáte, zavolejte na telefonní číslo 476 146 104 nebo napište na e-mailovou adresu sekretariat.reditele@sbdkrusnohor.cz. Zajistíme nápravu.

ZPRÁVY ZE SAMOSPRÁV A SPOLEČENSTVÍ VLASTNÍKŮ JEDNOTEK

Vánoční podívaná

Přehlídku lidové tvorby v oblasti vánoční výzdoby připravili chodcům vlastníci bytů v bloku 732 (SVJ 610) v ulici Františka Malíka v Mostě. Hned několik oken a lodžii nabízí pěknou podívanou.



Nechybí ani detaily. Nepřehlédněte vpravo dole dva Santy lezoucí do bytu, aby mohly uložit dárky pod stromček.



Šikovné ruce dokázaly vytvořit vyobrazení města s vánoční oblohou a padajícími vločkami sněhu.



V několika oknech jsou vidět ozdobné truhlíky s různým svátečním obsahem.



Dokonce celá okna shora dolů jsou vyzdobena. Pokud by někdy statutární město Most vyhlásilo soutěž o nejkrásnější výzdobu, klienti Krušnohory by měli velkou šanci vyhrát.

Text a foto: (pp)

Na pomluvy nedejte, zachovejte klid

DEJTE NA FRAK ŠÍŘITELŮM ZVĚSTÍ

Také v předvánoční době jsou aktivní lidé, kteří zřejmě nemají nic lepšího na práci, než si vymýšlet o našem družstvu úplné hlouposti, přímo lži. Pojďme se zmínit alespoň o dvou.

Posledním „výkřikem“ do tmy je pomluva, že se družstvo Krušnohor ocitlo v insolvenci a hrozí mu konec. Je toho plný Most a zřejmě i Litvínov a Meziboří. Ten, kdo sleduje pravidelné zprávy o vývoji hospodaření, které jsou ve zpravodaji Krušnohor zveřejňovány, dobře ví, že může klidně spát. Po řadu let vykazuje družstvo kladné výsledky hospodaření s nemalým ziskem. Ani letos tomu nebude jinak. Co stojí za pomlouvačnou akcí? Jistě nic jiného než vzbudit v klientech družstva nedůvěru, následně neklid a možná i konflikt mezi bydlícími a vedením

družstva. Za vedoucí pracovníky správy družstva mohou sdělit, že se vyprovokovat nenecháme a nadále budeme plnit svoje pracovní úkoly – ke spokojenosti družstevníků a vlastníků bytů –, což asi pomlouvačům vadí nejvíce.

Dalším „výkřikem“ do tmy bylo rozvíření hladiny různých zpráv o údajném konání shromáždění delegátů v říjnu. Tato situace si jistě zaslouží podrobného vysvětlení, k němuž se jistě dostaneme v novém roce, nicméně nyní alespoň ve stručnosti.

Nemalé množství delegátů upozorňovalo na skutečnost, že po dlouhou dobu nemůže zasedat představenstvo družstva ani kontrolní komise. Jejich členové byli soudně vyškrtnuti z rejstříku. Soud od té doby ve věci dále nerozhodl.

To se ale nelíbí delegátům. Více než deset procent z nich (po-

dle stanov) požádalo o svolání shromáždění delegátů a úkony k tomu pověřilo konkrétní osobou. Touto zplnomocněnou osobou se stal Mgr. Eduard Belšán, šéf advokátní kanceláře, která právně zastupuje družstvo. Proto právní kancelář začala toto shromáždění připravovat. Nakonec se neuskutečnilo, protože nově vyhlášená protikoronavirová opatření vlády znemožnila shromažďování osob. Ještě předtím se ale mezi delegáty objevil dopis s hlavičkou Krušnohory a podpisem ředitele správy družstva, že se shromáždění nebude konat. Šlo o falzifikát. Měl způsobit zmatek v řadách delegátů. Je vidět, že se druhá strana neštítí ničeho. Co k tomu více dodat?

František RYBA
ředitel správy družstva



**I přestože jsou kolem nás pomlouvači,
kteří nenechávají na družstvu nit suchou,
nenechme si zkazit nejkrásnější období roku!
Prožijme vánoční svátky v příjemné atmosféře
a oslavme důstojně příchod nového roku
s přáním mít v sobě více pohody a spokojenosti!**

Ředitel správy družstva František Ryba s kolektivem pracovníků SBD Krušnohor

UPOZORNĚNÍ

Ve dnech 23. a 31. prosince 2020 budou
správa družstva v Mostě a litvínovská pobočka

UZAVŘENY.

Chcete mít ve výtahu likvidátora koronaviru?

Když se dají správní lidé dohromady, dokážou vymyslet i to, o čem by člověk ještě nedávno neměl ani tušení. A taková šikovná parta pracuje v krajském městě. Dokázala známou pravdu o tom, že lidský pokrok se prostě nedá zastavit.

A co tato parta vymyslela? Zdánlivou maličkost, ale zároveň možná velkou věc v boji s koronavirem, způsobujícím onemocnění covid-19.

Jde o dezinfekční modul do výtahových kabin. Není ale přístroj jako přístroj. Tento dezin-

fekční modul dokáže eliminovat výskyt koronaviru na minimum. „Zahubí s účinností 99 % veškeré mikroorganismy včetně koronaviru,“ napsal doporučení do mostecké firmy Jiří Hasman - Výtahy manažer Vladimír Lazar z ústecké společnosti Legos. „UV lampa dezinfikuje ovzduší vždy v prázdné kabině,“ doplnil popis její činnosti.

Napovídá, že nastoupíte do kabiny vždy s pročištěným vzduchem, zbaveným veškerých „nepřátelských“ mikroorganismů. Můžete tak zhluboka dýchat bez obavy z nakažení. Po vystoupení z kabiny se zařízení opět samo-

činně uvede do provozu a vzduch po odcházejícím člověku vyčistí.

„Tato nabídka nás mile překvapila. Považujeme ji pro bydlící družstevníky a vlastníky bytů za velice prospěšnou. Proto jsme se rozhodli s firmou Legos navázat kontakt a jsme připraveni zahájit instalaci zařízení do výtahů v domech, jejichž bydlící o dezinfekční modul projeví zájem,“ sdělil redakci zpravodaje Krušnohor proslulý mostecký výtahářský podnikatel Jiří Hasman.

Další informace najdete na straně 8.

Petr PROKEŠ

PRÁVNÍ PORADNA

Kdo všechno může pobývat v nájemním bytě?

Kdo a za jakých podmínek může v nájemním bytě kromě nájemce pobývat a jaké povinnosti jsou s tím spojené? Jaký počet osob žijících v pronajímaném bytě je ještě únosný?

M. M., Litvínov-Janov

Obecně lze říct, že s nájemcem může v bytě žít kdokoliv další. Strany si však mohou sjednat již v nájemní smlouvě, že každá další osoba bydlící v bytě podléhá písemnému souhlasu pronajímatele. Výjimku z tohoto pravidla pak představuje situace, kdy má s nájemcem v bytě pobývat osoba blízká (manžel, druh, potomek) – v takovém případě se písemný souhlas pronajímatele nevyžaduje.

Další situaci pak představuje možnost přijmout do domácnosti podnájemce. V souladu s ustanovením § 2215 zákona č. 89/2012 Sb., občanský zákoník, ve znění poz-

dějších předpisů může nájemce zříditi třetí osobě užívací právo k danému bytu pouze se souhlasem pronajímatele, přičemž pokud je nájemní smlouva uzavřena v písemné podobě, i takový souhlas vyžaduje podobu písemnou. Pokud zřídí nájemce takové právo třetí osobě bez předchozího souhlasu pronajímatele, jedná se o hrubé porušení nájemcových povinností způsobujících pronajímateli vážnější škodu, se kterou jsou pak spojené další možné sankce (možnost vypovědět nájemní smlouvu, smluvní pokuta byla-li sjednána atd.).

Nutno podotknout, že v souladu s ustanovením § 2216 občanského zákoníku odpovídá nájemce pronajímateli za škodu způsobenou třetí osobou jako kdyby tuto způsobil on sám.

Problematikou maximálního počtu osob bydlících v jednom

bytě se zákon nezabývá. Pronajímatel má však právo požadovat, aby žil v bytě pouze takový počet osob, který je přiměřený k velikosti bytu, tak aby tyto osoby žili ve vyhovujících podmínkách. Počet osob je vždy nutné posuzovat ve vztahu ke konkrétnímu bytu, kdy je zcela zřejmé, že únosný počet osob v bytě o dispozici 1+1 bude diametrálně odlišný než v bytě o dispozici 4+1.

Nájemce má pak mimo jiné povinnost sdělovat pronajímateli jakoukoliv změnu v počtu osob bydlících v bytě. Pokud nájemce pronajímateli neoznámí zvýšení či snížení počtu osob v bytě, může se také jednat o důvod k vypovědi nájemní smlouvy ze strany pronajímatele.

Mgr. Bibiana MAREKOVÁ
Belšán & Niebauer,
advokátní kancelář

ZPRÁVY ZE SAMOSPRÁV A SPOLEČENSTVÍ VLASTNÍKŮ JEDNOTEK

Příklady táhnou

Vánoce Vánoce přicházejí, jak se zpívá ve známé písni, a bydlící zdobí svá okna světlými blikavými řetězy nabuzujícími v mysl člověka příchod čehosi velkého a svátečního.

My se ale ještě ohlédneme do předchozích měsíců na výzdobu, která se čím dál tím více objevuje v oknech či na balkonech a lodžích. Svědčí o tom, že bydlící mají potřebu zkrášlovat své domy, což je jistě bohumilé a oku lahodící.



Balkon, na který je radost pohledět! Jsou zde vidět ozdoby nejrůznějšího kalibru svědčící o tom, že bydlící mají fantazii a tvůrčí schopnosti.



Mají ale i estetické cítění. Dokládá to skutečnost, že výzdoba balkonu vhodně doplňuje květinovou výsadbu před domem. Balkonová výzdoba a zeleň před domem opticky vytvářejí spojené nádoby. K vidění jsou u bloku 230 v ulici Vítězslava Nezvala na mosteckém sídlišti Pod Nemocnicí. O tomto domě jsme psali v říjnovém vydání Krušnohoru. Předseda SA 007 Jaroslav Pilař zde vytvořil ve spolupráci s radním Jiřím Nedvědem revoluční model tvorby veřejné zeleně u bytových objektů. Jak vidno, nový přístup chytil bydlící družstevníky u srdce a ti se přidávají výzdobou oken a balkonů.

Text a foto: (pp)

Pro družstevníky v samosprávách nastane změna v předpisu plateb

Členové družstva bydlící v družstevních domech (ne v domech SVJ) by měly v první den nového roku 2021 zvýšit svoji pozornost. Začne pro ně totiž platit nový předpis plateb.

„Půjde o úpravu předpisů ke dni 1. ledna 2021. Týkat se bude pouze členů družstva, kteří bydlí v bytech domů samospráv,“ zdůraznila vedoucí ekonomického úseku Ing. Kateřina Kurková.

NEJEN BYTY

A nepůjde jenom o byty. „Předpisy se budou týkat také garáží družstevníků, pokud jsou umístěny přímo v bytovém domě samosprávy, tedy v jeho suterén-

ní části,“ doplnila vedoucí oddělení pro členské záležitosti Lucie Zvěřinová.

INFORMACE K PROSTORU

Součástí nového předpisu plateb budou doplňující informace k prostoru, kde budou uvedeny jednotlivé plochy a také nahlášené bydlící osoby. „Současně tedy žádáme i o kontrolu těchto osob, případně o nahlášení změn, jestliže by tyto údaje neodpovídaly

skutečnosti. Nově bydlící osobu či osoby bude nutné přihlásit, nebo odstěhovanou osobu či osoby odhlásit,“ uvedla Kateřina Kurková.

PLOCHY

Pracovníci družstva z technického úseku a úseku inženýrské činnosti dlouhodobě podchycují v rámci pasportizace aktuální stav týkající se ploch v bytech. „V některých případech mohlo dojít k upřesnění rozměru konkrétní plochy. „Například pokud došlo k upřesnění v tom smyslu, že byla zjištěna mírně větší či menší plocha, musí být aktuální stav

podchycen a tomu musí odpovídat také výše vyměřeného poplatku. Půjde ale jen o drobné finanční částky, například o dvacetikorunu,“ ujistila Lucie Zvěřinová.

NÁJEMNÉ

Nájemné bude tedy družstevníkům přepočteno podle aktuálních údajů týkajících se ploch a souběžně některé položky budou upraveny z důvodu zvyšování finančních nákladů, kupříkladu s ohledem k výši pojištění a poplatku „ostatní“.

Text a foto: Petr PROKEŠ



Vedoucí ekonomického úseku správy družstva Ing. Kateřina Kurková (vpravo) a vedoucí oddělení pro členské záležitosti Lucie Zvěřinová informovaly redakci zpravodaje Krušnohor o tom, že od Nového roku (1. ledna 2021) nastanou u družstevníků bydlících v samosprávách změny v předpisech plateb. (Snímek byl pořízen v období před vyhlášením povinnosti nosit roušku.)

Funkci dělá v domě s fajn lidmi

JAK JSME ZAČÍNALI (162)



V sousedství bloku 732 stojí (vlevo, mimo záběr) známý dům s motivem slunce. Možná právě proto je tento blok „ozářen“ paprsky do červena. „Když před ním stojíte, kombinace odstínů působí zklidňujícím dojmem,“ říká předsedkyně SVJ 610 Kateřina Čermáková.

Tentokrát jsme zavítali do bloku 732 v ulici Františka Malíka na mosteckém sídlišti Liščí Vrch. První dojem? Výborný. Jen co projdete vchodovými dveřmi, zapůsobí na vás vnitřek domu moderně a čistě. Navíc výtah je špičkový. Dům se 32 byty by podle nás zasloužil jedničku s hvězdičkou.

Necelé tři roky zde vykonává funkci předsedkyně společenství vlastníků jednotek s číselným označením 610 KATEŘINA ČERMÁKOVÁ.

POPOSTRČILI JI

Navázala na práci svého předchůdce, který se z domu odstěhoval. O měsíc dříve – před jeho oznámením o ukončení výko-

nu funkce – se stala pracovnící Stavebního bytového družstva Krušnohor. Panu předsedovi proto nabídla spolupráci, která měla spočívat především ve vyřizování administrativních záležitostí. Bydlicí to ale viděli jinak. „Lidi mě popostrčili do funkce. Konalo se shromáždění vlastníků a na něm jsem byla zvolena,“ zavzpomínala Kateřina Čermáková.

VSTRÍCNOST NADE VŠE

„Jsem vstřícná. Snažím se být taková vůči bydlícím co nejvíce. Zvedám telefon, abych si vyslechla jejich připomínky a požadavky v jakoukoliv denní dobu, leckdy i večer nebo brzo ráno,“ sdělila paní předsedkyně.

„Ne vždy ale lze vyhovět. Jsem totiž vázána časovými i jinými možnostmi dodavatelů služeb a opravářů. I když se snažím, aby přáním bydlících bylo vyhověno okamžitě, aktuální možnosti dodavatelů a opravářů mohou být mimo rámec požadované rychlosti řešení,“ upozornila.

NAVŠTĚVUJÍ SE

Dům je dobře zajištěný. Jsou v něm nainstalovány kamery na vstupních vchodech, před vstupy do sklepů a také ve výtazích. Vchodové dveře jsou opatřeny čipovým systémem. Do domu by se tedy nikdo nevídaný neměl dostat.

„Převažují v něm slušní lidé. Jsou fajn. V bytech se navzájem navštěvují a mají si o čem popo-

vídat. Snad nepřezenu, když řeknu, že v domě je přátelská atmosféra,“ sdělila paní předsedkyně.

DROBNÁ ÚDRŽBA

Velkou investiční akci zde již neplánují. „Máme dům hotový – uvnitř i vně. Je zateplený, lodžie jsou zasklené. Poslední investiční akcí byla nová střecha. Letos jsme ještě stačili vymalovat společné prostory a všude položit nové linoleum. Následně vybilíme sklepní prostory a chystáme ještě modernizaci osvětlení v nich. Nyní se již ale soustředíme jen na drobnou údržbu,“ uvedla paní předsedkyně. Na jiné větší akce by dům stejně neměl, protože bude ještě po několika letech splácet úvěr za skutečnou předchozí investiční činnost.

ZE TŘÍ NA DVĚ

Domovní výbor SVJ je nyní dvoučlenný. „Scházíme se s kolegyní v jejím nebo mém bytě a děláme ze zasedání zápis. Prakticky denně si voláme a řešíme aktuální záležitosti. Tou kolegyní je Milada Kutnerová. Velice ji chválím. Je pracovitá, je na ní spolehnouti, je mojí oporou,“ řekla Kateřina Čermáková.

Podle jejího vyjádření byly ve výboru původně tři ženy. Jedna z nich ale dala přednost péči o malé děti. „Až bude shromáždění vlastníků, zvolíme třetího člena domovního výboru,“ sdělila paní předsedkyně.

Jaký má celkový dojem z výkonu funkce? „Přiznám se, že občas lituji, že jsem funkci vzala. Starostí kolem domu je více než dost. Na druhou stranu ale mám ráda práci s lidmi, ta to vyvažuje,“ uzavřela Kateřina Čermáková.

Text a foto: Petr PROKEŠ

UV-DCM



DEZINFEKČNÍ VÝTAHOVÝ MODUL S UV LAMPOU



Dezinfekční výtahový modul

- Kompletní dezinfekce povrchů i vzduchu ve výtahu
- Zahubí veškeré mikroorganismy včetně viru COVID 19
- Bezpečné pro pasažery výtahu
- UV lampy dezinfikuje pouze když je prázdná kabina
- Kompatibilní se všemi typy výtahů
- Kontrola životnosti UV lampy (provozní hodiny)



Parametry

- Do nosnosti 630 kg stačí jedna UV lampy
- Výkon UV lampy 15 W
- Rozměry UV lampy: 135 mm x 525 mm x 170 mm
- Vlnová délka světla 254 nm
- OZON free – bez ozonu



Objednávky
a bližší informace

HASMAN - Výtahy Most
Pionýrů 1501, 434 01 Most

+420 417 639 296
+420 774 408 460
info@hasman.cz

www.hasman.cz

Rouška je povinná i na chodbě bytového domu

Po přečtení tohoto titulku si určitě řada čtenářů pomyslí, že jsme se v redakci zpravodaje Krušnohor zbláznili a pomyslně nás pošlou do beřkovické psychiatrické léčebny. Je ale zároveň užitečné se seznámit s tím, jak na záležitost nahlíží jinde – mimo náš region.

Tam – vedle jiného – kladou lidem na srdce, že by se v panelácích a činžácích mělo častěji uklízet. S takovým doporučením by mohli souhlasit (a jistě souhlasí) i bydlící v domech vlastněných či spravovaných Stavebním bytovým družstvem Krušnohor. A takové doporučení určitě neplatí jen pro dobu koronavirovou.

Touto problematikou se zevrubně zabývala redakce Lidových novin. K jakým poznatkům dospěla?

DRBNY

Doby, kdy se Novákoví a Bartáčkovi v komedii „Co je doma, to se počítá, pánové“ navzájem šmírovali na chodbě, jsou pryč. Ty tam jsou i pavlačové drbny, o kterých zpíval Dalibor Janda: „Na pavlači samé je je je je, drby, drby jen o nás dvou...“

Tolik humorný úvod k novinářské studii – a nyní vážně.

SPOLEČNÉ PROSTORY

„Ve společných prostorách domů sice lidé tolik času netráví, povinnost nosit roušku ale platí i tam. Obecně se dá říct, že ústa a nos musí lidé chránit ve všech vnitřních prostorách mimo bydlíště,“ konstatují Lidové noviny a dodávají: „Přestože se o covidu-19 zatím mnohé neví, platí, že nemoc se přenáší při kontaktu delším než patnáct minut a na bližší vzdálenost než dva metry.“

Mluvčí ministerstva zdravotnictví Kryštof Berka komentuje: „K takto dlouhým setkáním

na chodbách bytových domů ani ve výtazích primárně nedochází. Na základě trasování nevidujeme a ani nemáme žádnou informa-

ci o zvýšeném počtu pozitivně diagnostikovaných osob, které by se nakazily právě v tomto prostředí.“

Přesto by měli být lidé obezřetní i tam.

OTÍRÁNÍ KLIK

Lidové noviny zjistily, že to, jaké stanovisko zaujmout k pohy-

bu lidí na chodbách a jejich případnému shlukování v těchto prostorech a také to, jak společné prostory bytových domů dezinfikovat, řešila některá bytová družstva už na jaře. Některá za to platila tisíce korun. Další správci to odmítli s tím, že by se dostali takřka do nekonečné smyčky. „Neplánujeme otírat kliky ani tlačítka ve výtahu. To by se muselo dělat prakticky nepřetržitě,“ svěřil se pan Pavel (který neuvedl svoji bližší identifikaci) na informačním portálu pro bytová družstva a společenství vlastníků jednotek.

ZKUŠENOSTI

Na druhou stranu některé městské části (jako například Praha 12) na svých stránkách dezinfekci společných prostor doporučovaly, stejně tak dezinfekci u vstupu do domu. Na jaře se podobný postup osvědčil ve Zlínském kraji. V Uherském Brodě a v Napajedlech používali dezinfekci společných prostor jako prevenci a podle hygieniků se tento krok osvědčil natolik, že podobný postup doporučili pro celý kraj.

ČASTĚJŠÍ ÚKLID

Odborníci většinou doporučují zavést v panelácích a činžácích častější úklid než za normálních okolností. Vhodné jsou čisticí prostředky s chlorem. Všude nicméně platí, že rouška je základ.

„V době, kdy se republika uzavřela, je chodba vedle prodejen potravin jedním z míst, kde se lidé stále ještě potkávají. Předchází nákaze by tedy lidé měli i tam,“ uzavřely Lidové noviny.

Petr PROKEŠ

za využití veřejných zdrojů



Redakce celostátního časopisu Bytová družstva – SVJ – správa domů, jehož vydavatelem je Svaz českých a moravských bytových družstev, na to šla chytře. Problém s rouškami na chodbách vyřešila jednoduše. Ochranný prostředek nasadila celému domu zobrazenému na titulní straně časopisu, aby se nenakazil covidem-19. (Mimochodem nehodila by se rouška také jako ochrana před šířením nesmyslných myšlenek některých našich politiků, stále vyjadřujících neváživost vůči družstevnímu bydlení?) Reprofoto obálky: Petr PROKEŠ

Stále nikdo jasně neřekl, jak dlouho



MUDr. JAN CEE

Specializuje se na léčbu infekčních onemocnění. Ordinaci (jaterní a infekční poradna) má v ulici Moskevská v Mostě. Absolvoval Univerzitu Karlovu v Praze (1982), má atestaci z dětského lékařství a infekce (1986 a 1990). V roce 1995 byl stážistou na St Mary's Hospital v Londýně a zástupcem a poté primářem infekčního oddělení v mostecké nemocnici. Je hlavním řešitelem několika studií virových hepatitid za město Most. Zabývá se také publikační a přednáškovou činností v oboru infekčních nemocí a cestovní medicíny. Je zastupitelem za Sdružení Mostečané Mostu (SMM).

Před půl rokem známý mostecký infektolog Jan Cee Deníku řekl, že lidstvo koronavirus přežije, ale musí si vytvořit imunitní pozadí.

V dubnu, když byl první nouzový stav, doktor Cee doporučoval nizozemský model – lidé ve věku nad 60 let uzavření doma, zbytek populace dosáhne 60procentního až 70procentního promoření a získá imunitu a nastane sporadický výskyt onemocnění i v seniorské populaci.

Změnil se od jara váš pohled na koronavirus?

Základní myšlenka je stejná. Vir se stane součástí našeho prostředí, nezmizí a jako populace se musíme promořit, musí vzniknout imunitní pozadí. Ostatně to, co se nyní děje, je cílené promořování. Takhle ale o tom vláda nemluví.

Co jí vytýkáte? Vždyť díky opatřením a jejich dodržováním se teď daří nákazu dostat pod kontrolu...

Neustále straší úmrtími. Pomocí sdělovacích prostředků vytvořila rovnici: když je vám nad 60 let, tak vysoký tlak, cukrovka, astma... plus nákaza covidem rovná se smrt. Tak to ale není. Nechali jsme se ukolébat jarním průběhem epidemie a nyní na podzim probíhá nákaza prudčeji.

Mluvílo se přece o exponenciálním průběhu...

Ano, ale pokud by se nemoc rozběhla exponenciálně, nepodařilo by se ji zastavit. Vzpomeňte si na tu starou povídku o indickém mogulovi, který se ptal svého učence, co chce za své služby. Ten mogulovi řekl, ať na každé políčko šachovnice dá násobek zrníček rýže než na tom předchozím. Někde kolem 40. políčka se jednalo už o roční produkci rýže v celé zemi. Takhle bychom během dvou měsíců byli jako národ promořeni a epidemie by ustala. Není to ale tak jednoduché. Při polovičním počtu promořených by epidemie sama ustávala – bylo by čím dál obtížnější najít vnímavého jedince.

Při 50procentním promoření populace už nebude epidemie?

Kvalifikované odhady se různí: od 40 do 60 procent. Konce epidemie je možné dosáhnout aktivně, tedy proděláním nemoci, nebo pasivně, tedy očkováním.

Takže očkovací látka je podle vás řešením?

Mohla by být. Určitě ale ne ta novinka od Pfizeru. Uchová-



Jako lékař a zastupitel se Jan Cee věnuje také zdravotnické osvětové činnosti i na úrovni komunální problematiky. Mezi jeho pozorné posluchače patří i kolega z klubu Sdružení Mostečané Mostu Ing. Martin Domín.

protilátky vydrží, říká infektolog Cee

ní vakcíny při minus 70 stupních Celsia je z říše snů. Jak ji transportovat? Kde sehnat mrazničky na minus 70 stupňů? Jak vše distribuovat? Z mého pohledu bude pro pár vyvolených. Pro plošné očkování je zapotřebí vakcíny se snadnější manipulovatelností.

Pak bude vyhráno?

Stále nikdo jasně neřekl, jak dlouho protilátky v lidském organismu vydrží. Jak dlouho je člověk chráněn po prodělání nemoci a jak dlouho po očkování. Toto je epidemiologický problém. Proto jsou přeplněné nemocnice. Jedná se o sociální lůžka. Nikdo jasně neřekne, že tento senior má negativní výtěr plus pozitivní protilátky a může se tedy vrátit do penzionu či domova důchodců. Takže stále leží v nemocnici s rouškou na ústech, vytržen ze svého prostředí, s možností omezené komunikace a čeká třikrát denně na stravu. Lze to demonstrovat na příkladu haly s 500 lůžky na výstavišti v Praze-Letňanech.

Jak dlouho podle vás bude epidemie trvat?

Při vládních restrikcích a podaří-li se nyní zpomalit šíření nemoci, tak bude za letošní rok promořeno zhruba jeden milion obyvatel republiky. Bavili jsme se o potřebných pěti milionech promořených lidí. Snad se to urychlí očkováním. Je velká škoda, že Evropská unie nepřijala žádné komplexní řešení, jako by najednou neexistovala, když se objevil velký problém. Každý stát si tak řeší epidemii sám. To samé se týká schengenského prostoru. Při návratu ze Španělska před dvěma týdny jsem musel projít dvakrát pasovou kontrolou. Co dělají europoslanci?

Rozmlouval:

Martin VOKURKA

Zdroj textu: Mostecký deník

Fotografovali:

Daniel ŠEINER (1)

a Petr PROKEŠ (1)

Reprofoto: Petr PROKEŠ (2)

Vakcína proti koronaviru? Až na jaře, ale pro všechny

Na každého se dostane, očkování má všem plně hradit stát. Dnes ministr zdravotnictví představí přesný plán.

JIRÍ JANDA

O nemocnění koronavirem komplikuje prakticky všechny oblasti života lidem po celém Česku již devátý měsíc. Podle odborníků přinese šanci na trvalejší zlepšení situace až očkování obyvatel vakcínami, které se stále připravují. Ministerstvo zdravotnictví očekává, že se jimi také v Česku začne očkovat nejprve v únoru či březnu příštího roku. Dobrou zprávou je, že by se mělo dostat na všechny zájemce a že si lidé za očkování nebudou muset připlácet.

Zatím se ale stále čeká na registraci vakcíny u evropských úřadů. „Vakcíny proti nemoci covid-19 jsou dle legislativy povinně registrovat



nísterstva zdravotnictví. Regulaci udělí Evropská komise na základě odborného zhodnocení Evropskou agenturou pro léčivé přípravky. Až poté se bude smět očkovat.

Česko nyní plánuje nakoupit vakcíny pro 5,5 milionu obyvatel, půjde celkem o devět milionů dávek vakcín. „V záloze je možnost objednávkou pro dalších až 10,6 milionu osob,” konstatoval Novotný.

Nyní úředníci společně s Českou vakcinologickou

Národní strategii očkování proti nemoci covid-19. Podle Novotného je strategie těsně před svým dokončením.

„Panuje shoda, že primárně by měli být očkováni senioři, zdravotníci a pracovníci, kteří zajišťují kritickou infrastrukturu státu,” uvedl Novotný.

Aby bylo proočkování obyvatelstva co největší, mělo by se podle něj očkovat prakticky kdekoli, kde to bude možné. „U praktických lékařů, v nemocnicích, v očko-

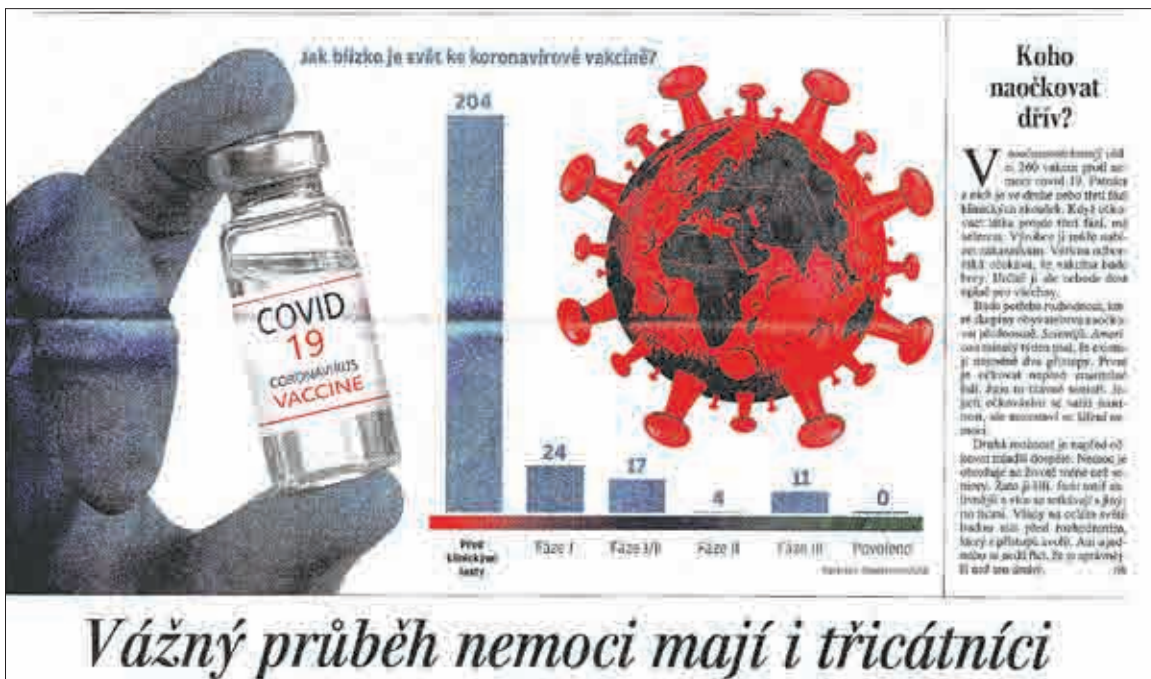
Deníku předseda České vakcinologické společnosti Roman Chlíbek. „Optimální by bylo dosáhnout alespoň šedesátiprocentní proočkovatelnosti,” doplnil.

Pouze jedna z využitelných vakcín vyžaduje jen jedinou dávku, ostatní se očkují ve dvou dávkách s odstupem 28 dnů. „Délka ochrany se zatím nezná. Lze očekávat minimálně v řádech měsíců, spíše rok,” míní vakcinolog Chlíbek.

Při očkování se mohou objevit různé přechodné negativní reakce, jež mohou být podobné potížím při chřipce – bolesti hlavy, teplota, únava, svalová slabost. „Očkování zatím nebude vhodné pro děti a dokud nebudou předložena data, asi ani pro těhotné ženy,” obává se Chlíbek.

Lidé, kteří se přijdou naočkovat, dostanou vakcínu zdarma, zaplatí jim ji stát. Cena vakcíny od jednotlivých výrobců se liší, její výše je součástí dohod o mícení vosti. Řádově se ale pohy-

Sdělovací prostředky se předhánějí v odhadech, kdy bude u nás aplikována první vakcína. Některá média hovoří o začátku příštího roku, jiná o konci tohoto roku a jsou i taková, která používají nerealná vyjádření typu „za týden“.



Vážný průběh nemoci mají i třicátníci

Ačkoliv odborníci zcela jasně uvádějí skupiny obyvatel, které by ze známých důvodů měly mít přednost při očkování, některá média takové informace zpochybňují.

Zdarma šije roušky po celý den,

Neskutečně vitální 71letá ZDENA ŠABLEROVÁ, bydlící v bloku 732 (SVJ 610) v ulici Františka Malíka v Mostě, šije denně od rána do podvečera roušky. Od první vlny pandemie koronaviru jich zhotovila celkem 5 600.

Šít začala na jaře. Přiměl ji k tomu 40letý syn. „Volal mi, abych se podívala na internet. Tam ti ukážou, jak se šijí roušky. Ty jsi taková šikulka. Zvládneš to,“ popsala Zdena Šablerová, jak se dostala k nápadu na šití roušek. Po dvou dnech se pustila do díla.

VÝKON ROSTL

Práce jí šla pěkně od rukou od samého počátku. Její výkon rostl. Při zachování nejvyšší kvality počet ušitých roušek narostl do tisíců. V době naší návštěvy u ní v bytě měla spočítáno, že rukama jí prošlo neuvěřitelných 5 600 roušek. Za hodinu stihne udělat 25 až 30 roušek.

ZDARMA

Zhotovené kusy rozdává. Zdarma. Nic za ně nechce. Říká, že práci odvádí pro lidi, kteří roušky potřebují. Od těch žádné peníze nikdy brát nebude. „Styděla bych se, kdybych vzala jednu jedinou korunu. Nespala bych kvůli tomu, jak by mě hryzalo svědomí,“ svědčila se nám Zdena Šablerová.

PÁNSKÁ KREJČOVÁ

Šije dva druhy roušek a o oba je mezi lidmi zájem. Svědčí o tom počty kusů, které seniorka, jež se v mládí původně vyučila pánskou krejčovou, lidem věnovala. Například Dům seniorů v Teplicích obdařila 350 rouš-



71letá Zdena Šablerová je pracovním nezmarem. Odvedená práce čítá několik tisíců roušek. Jejich šití je životním koníčkem paní Zdeny.

kami. Pro chomutovský dětský domov udělala 600 kusů. Pro mosteckou nemocnici Krajské zdravotní ušila již dvě várky, jednu po 100 a druhou po 200 kusů. Radost z nich měli lékaři

a sestry především na odděleních onkologie a ortopedie. Pro žateckou nemocnici ušila 200 roušek, předtím jich už bylo 600. Z roušek Zdeny Šablerové se mohly těšit také prodavačky v Penny, Li-



Toto je balení gumy, které dostala Zdena Šablerová darem (čili zdarma). Stačí na ušití 500 roušek. Za dárek je velice vděčná.



Balení gumy nakoupené u Vietnamců. Ano, zakoupené, čili za peníze. Výstačí na pouhých 40 roušek. Z hlediska produktivity práce vyhozené peníze.

už jsou jich tisíce, je to koníček



Toto jsou roušky vhodné při práci například u počítače, kdy je skloněná hlava a roušky mají tendenci sklouzávat.



Toto jsou nejvíce rozšířené roušky. Stačí k základnímu materiálu přišít gumy pro uchycení za uši.



Zdena Šablerová se nevyhýbá ani rouškám se vzorem. Mezi lidmi se stávají stále vyhledávanějšími.



Tvarované roušky jsou velice pracné, ale zato dobře padnou na obličej. Lidmi jsou proto vyhledávány.

dlu a řeznictví, ale také vězeňská služba a odsouzení ve Všehrdech u Chomutova. Mezi stále „odběratele“ patří především dětské domovy, domovy pečující o seniory a Český červený kříž.

VŽDY OCHOTNÁ

V době naší návštěvy u Zdeny Šablerové byla v jejím bytě také sousedka – zástupkyně představené společnosti vlastníků jednotek Milada Kutnerová. „Kdykoliv, cokoliv někdo z našich spolubydlicích potřebuje zašít či opravit, Zdenička je vždy ochotná vedle šití roušek našemu přání vyhovět. Oděv doopraví či upraví, pro-

blém odstraní. Zdenička je velice ochotná, obětavá a vstřícná,“ nešetřila pochvalnými slovy Milada Kutnerová.

DÍKY ZA LÁTKY

Ochotné jsou ale také ženy, které nepřicházejí za Zdenou Šablerovou s prázdnými rukama. „Velice moc děkuji všem ženám za poskytnutí látek,“ ohodnotila šička jejich vstřícnost a dodala: „Pokud to bude ještě možné, dodejte další materiál. Pomalu už dochází. Bude zapotřebí dalšího.“

Kolik materiálu již spotřebovala, Zdena Šablerová nedokáže odhadnout, protože takovou statistiku si nevede. „To se snad ani nedá spočítat. Na bílé roušky do nemocnice jsem spotřebovala x prostěradel,“ neurčitě odhadla. „Koho potkám, požádám o materiál. Všichni jsou ochotní. Zatím jsem snad nenarazila na nikoho, kdo by mi dal košem. Proto jim chci všem moc poděkovat,“ řekla čilá seniorka.

GUMY

Záhy obrátila řeč na Kojenec-ký ústav v Mostě. Tam dodala 800 roušek a připravuje další várku 200 roušek. „Vrchní sestra ústavu Irena Jeřábková je neskutečně hodná paní. Ta mi přinesla gumy

Pokračování na str. 14



Klasický vzor vzbuzuje pocit serióznosti, a proto se hodí především pro lidi středního a vyššího věku.



Tento vzor se líbí především mladým. Navozuje pocit uvolněnosti a možná i příslušnosti ke sportovnímu klubu.



Zdenou Šablerovou vůbec první ušitá rouška. Přednost dostal obrázek, který dokáže upoutat pozornost.



Manžel Julius Šabler má radost z aktivity své ženy. I přes svoje zdravotní potíže se jí snaží ulevit aspoň vycházkami s pejskem.



Zdenu Šablerovou baví šití a nedá na něj dopustit. Její nezměrné pracovní tempo je výrazem jejího aktivního života.

Dokončení ze str. 13

na roušky. Moc mi tím pomohla v práci. Darem jsem dostala i kávu," uvedla Zdena Šablerová.

Šička běžně nakupovala gummy u Vietnamců. Z jednoho balení za 25 korun se podle jejich poznatků dalo udělat jenom 40 roušek. Z darovaného velkého balení od kojenického ústavu ušije 500 roušek. „To je přece velký rozdíl. U Vietnamců jsem platila, dárek z kojenického ústavu byl samozřejmě zdarma. Práce na větším množství roušek kromě toho více těší," podotkla Zdena Šablerová.

NEČINNOST? NE!

Jestliže je paní Zdena vyučnou pánskou krejčovou, což byla dříve velice vážená řemeslná živ-

nost a lidi ji provozující patřili do vrstvy městské honorace, nepovažuje nynější šití roušek za dehonestaci? „Kdepak! Není. Je to pro mě čest. A zdůrazňuji – nechci od nikoho peníze. Je to pro mě čest a nikoliv způsob výdělku," zdůraznila a dodala: „Miluji šití. Jen abych ve svém věku nečinně seděla a koukala na televizi – tak to není moje parketa.“

DENNĚ POSLOUCHÁ

Televize ale hraje v jejím dosavadním pracovním životě docela velkou roli. Má denně puštěnou televizní stanici Šlágr a poslouchá oblíbenou muziku. Při poslechu stříhá látky a potom „prostě jede," jak popisuje svoji činnost. „Začínám ráno v osm a končím vpoledvečer v 5 hodin. Když jedu

tak jedu. Nemám ráda přerušování," upřesnila. Když s prací skončí, jde hrát na počítači šachy. Je to pro ni nejlepší relaxace.

A abychom nezapomněli: Mezi obdarovanými byla také zmíněná televizní stanice. „Do Šlágru jsem poslala 150 roušek," upozornila Zdena Šablerová.

NA DVA DNY

Ale přitom jako žena domácnost nezanedbává. Zpravidla uvaří na dva dny předem a o to víc se může věnovat své milované práci. Její manžel pravidelně venčí fenku, která je miláčkem rodiny. Pejsek miluje pohyb, proto si doma rád hraje s různými věcmi a ještě více rád chodí ven na procházky. Ty obstarává manžel Julius Šabler a také paní sousedka.

NALOMENÉ ZDRAVÍ

Zdena Šablerová na delší vycházky s fenkou nemůže, protože má nalomené zdraví a musí používat vozík. Prozradila na sebe, že v útlém věku prodělala dětskou obrnu, má za sebou patnáct operací. „Energii mám odmalička. Jako dítě jsem před operací zazpívala lékařskému týmu a teprve potom mě uspali. O vizitách to bylo to samé. Hrála jsem na kytaru. Na inspekčním pokoji si mě natočili. Jsem prostě nezmar," popsala dětská léta Zdena Šablerová.

V roce 2017 nešťastně spadla a zlomila si levé rameno. Pak prodělala žlučnickovou koliku. Po vyšetření sondami v Praze-Motole se její stav zhoršil a ona přestala chodit. Vozík se tak stal jejím novým životním souputníkem. I přes nalomené zdraví neztratila optimismus a chuť do života. Její obliba v šití roušek a pracovní výkony jsou toho nejlepší dokladem. „Narodila jsem se 4. ledna 1949. V lednu mi tedy bude již 72 let. Na tolik se ale rozhodně necítím," řekla při loučení s námi.

Text a foto: Petr PROKEŠ

**MŮŽETE DAROVAT
NEPOTŘEBNOU
LÁTKU ČI
PROSTĚRADLO?**

Zavolejte či napište
Zdeně Šablerové:

606 647 007

z.sablerova@seznam.cz

LITVÍNŮV



Vážení a milí občané města Litvínova,
přejeme Vám, abyste letošní Advent i Vánoce
prožili co možná nejlidněji,
společně se svými blízkými
v pohodě a zdraví.

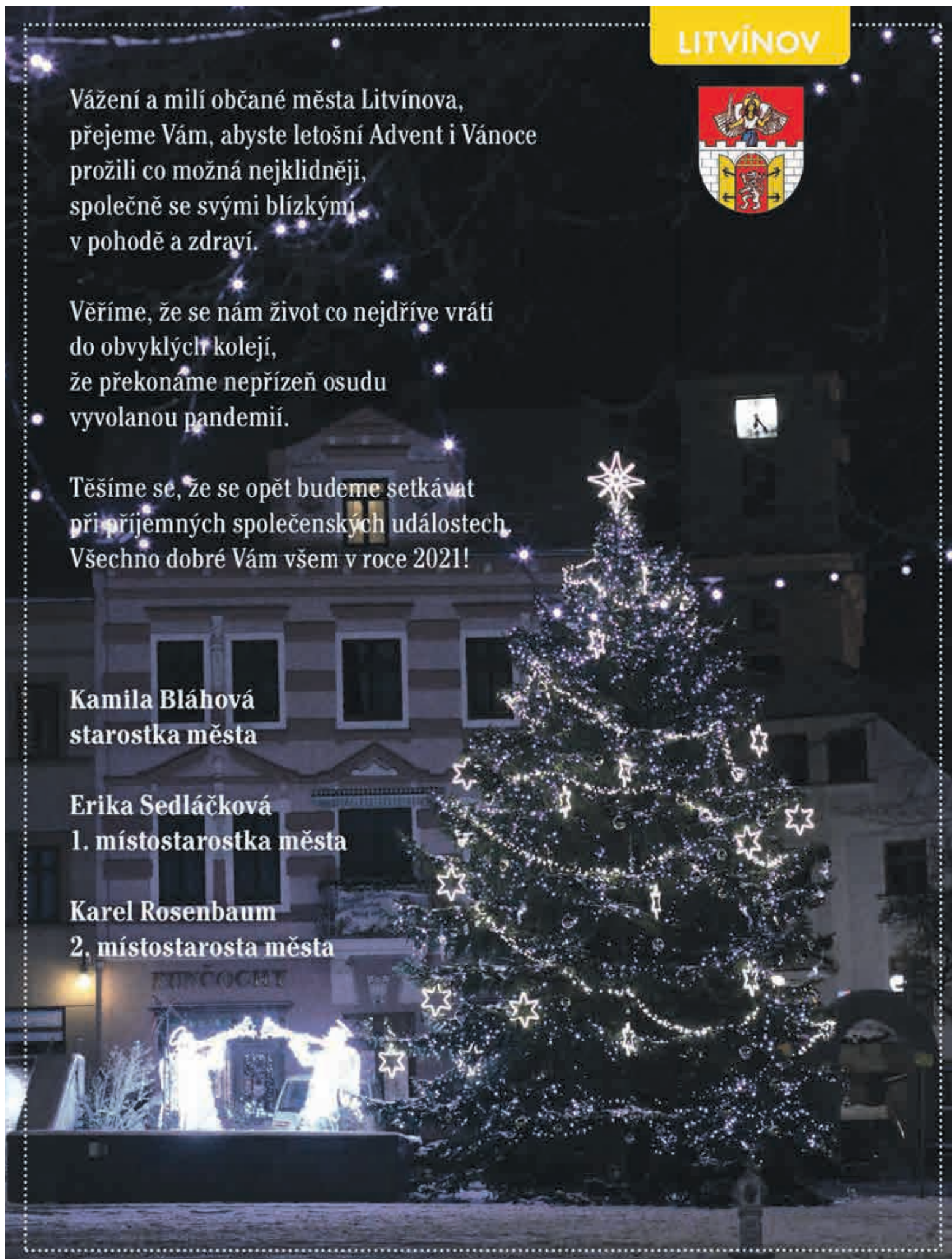
Věříme, že se nám život co nejdříve vrátí
do obvyklých kolejí,
že překonáme nepřízeň osudu
vyvolanou pandemií.

Těšíme se, že se opět budeme setkávat
při příjemných společenských událostech.
Všechno dobré Vám všem v roce 2021!

Kamila Bláhová
starostka města

Erika Sedláčková
1. místopředsedkyně města

Karel Rosenbaum
2. místopředseda města



Vážení čtenáři! V říjnovém vydání zpravodaje Krušnohor jsme publikovali článek, nazvaný Krušnohorci vstoupili otevřenými dveřmi firmy Delfy a zjišťovali, co je pro nás nového. Textově i fotograficky jsme pojednali o tom, co delegace pracovníků SBD Krušnohor z technického úseku a úseku inženýrské činnosti viděla na vlastní oči a čemu se přiučila. S ohledem na velký čtenářský ohlas jsme v listopadovém čísle zveřejnili prezentace čtyř firem, v tomto (prosincovém) vydání pokračujeme. Nápomocen nám byl opět jednatel společnosti Delfy (ta byla pořadatelem dne otevřených dveří) Pavel Chýle. S dotazy či připomínkami a návrhy se obraťte přímo na pracovníky firem, kontakty jsou uvedené na konci článků. Děkujeme za porozumění!

Redakční rada zpravodaje Krušnohor

Certifikovaný systém pro zateplený balkon PCI

KRUŠNOHORCI NA DNU OTEVŘENÝCH DVEŘÍ (5)

PCI
Für Bau-Profis

Plánujete zateplení vašeho domu? Chcete mít spolehlivě ochráněna všechna místa proti úniku tepla?

EVROPSKÝ VÝROBCE

Značka PCI – evropský výrobce stavební chemie a přední dodavatel zateplovacích systémů – nabízí řešení zateplení pro všechny detaily staveb, včetně těch nejexponovanějších, jakými jsou balkony a lodžie.

DŮRAZ NA IZOLACI

Při zateplování budov je stále větší důraz kladen na dokonalou izolaci celého obvodového pláště. Jsou navrhovány stále silnější izolanty, aby nedocházelo ke zbytečnému úniku tepla. Místy, jimiž může unikat teplo a která ještě do nedávné doby nebyla chráněna, byly balkony a lodžie. I když se sice jedná o „drobné“ úniky tepla, přece jen nejsou v rámci vytápění celého domu nijak zanedbatelné, což se odráží v nákladových položkách hospodaření bydlících v objektu. Navíc „prostydnutí“ nechráněné konstrukce může způsobovat vytváření rosného bodu uvnitř budovy a tím vést ke vzniku zdraví škodlivých plísní na stěnách obytných prostor.

PRVNÍ V ČESKU

Značka PCI proto vyvinula a certifikovala jako první v České republice systém pro zateplený



Zateplené balkony jako dominantní prvek architektonického řešení objektu.



Zateplené balkony mohou být také ozdobou barevného ladění fasády domu.

balkon, který dokonale řeší právě tepelné izolace balkonů a lodžii.

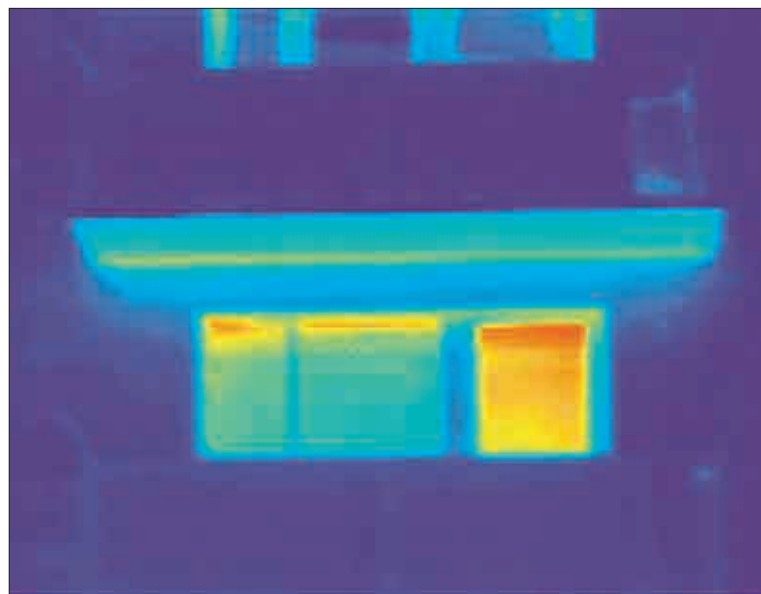
ELIMINUJE MOSTY

Systém zatepleného balkonu optimálně eliminuje liniové tepelné mosty v místech napojení balkonů a lodžii na svislé konstrukce. Navíc díky speciální difuzní vrstvě umožňuje rychlou aplikaci povrchových souvrství a tím maximálně zkracuje dobu realizace. Zároveň díky svým vysokým difúzním schopnostem zaručuje mimořádně dlouhou životnost.

Všechny komponenty a jednotlivé vrstvy jsou mezi sebou kompatibilní a tvoří tak jednotný celek. Tím, že je celý systém od jednoho výrobce, jsou jakákoli rizika spojená s kombinací různých výrobců minimalizována. Navíc stovky tisíc metrů realizovaných ploch hovoří o velké oblíbenosti tohoto systému mezi stavebníky včetně architektů.

CERTIFIKÁT

Na systém pro zateplený balkon PCI vydal Technický a zkušeb-



Termosnímek ukazuje, odkud uniká tepla nejvíce. Zateplený balkon takovým místem není.

ní ústav stavební Praha (TZÚS), s. p., certifikační osvědčení, které garantuje funkčnost celého systému po dlouhou dobu.

PŘEDNOSTI SYSTÉMU

- Odstranění liniových tepelných mostů (viz termosnímek)
- Mimořádně dlouhá životnost díky speciální difuzní vrstvě
- Vysoká statická odolnost

Systém pro zateplený balkon nabízí rychlé, jednoduché a spolehlivé řešení.

Obraťte se s důvěrou na náš tým. Nabízíme pomoc s technologickým návrhem včetně odborné konzultace přímo na stavbě.

Kontakt na odborné poradce najdete na našem webu.

Text: Petr OBRAZ
produktový manažer

Foto: PCI

Kontakt: 602 529 935
petr.obraz@pci-group.eu
www.pci-cz.cz

Balkónový systém PCI Pecitherm® MultiPlus



- 1 Stávající balkónová konstrukce
- 2 Stěrková a lepicí hmota PCI Multicret® Super
- 3 Spádový klín EPS 150
- 4 Stěrková a lepicí hmota PCI Multicret® Super s vloženou armovací tkaninou
- 5 Penetrace PCI Gisogrund® PGM
- 6 Systémová okapnice
- 7 Těsnicí páska PCI Pecitape® Butyl
- 8 Lepicí tmel PCI Pericol® Fluid (lepicí tmely PCI uvedené v certifikátu)
- 9 PCI Pecilastic® U
- 10 Těsnicí páska PCI Pecitape® 120 nebo PCI Pecitape® Objekt (příp. PCI Pecitape® Butyl)
- 11 Hydroizolační stěrka PCI Seccoral® 1K
- 12 Difúzní páska PCI Pecitape® DB
- 13 Lepicí tmel PCI Pericol® Fluid (lepicí tmely PCI uvedené v certifikátu)
- 14 Polyethylenový provazec DIN-Polyband 08
- 15 Sparovací hmota PCI Nanofug® Premium
- 16 Tmel PCI Eritan® 140

Bezpečný systém pro pokládku dlažeb na balkonech, lodžích a terasách

KRUŠNOHORCI NA DNU OTEVŘENÝCH DVEŘÍ (6)

PCI
Für Bau-Profis

Vzhledem k tomu, že mezi opravdu kritická místa na stavbě patří bezesporu balkony, lodžie a terasy, přinesla značka PCI v roce 2016 na český trh přelomovou novinku ve formě naprostého nového přístupu dodavatele stavební chemie vůči svým profesionálním partnerům a potažmo i k investorům – garanci 12leté záruky na balkony a terasy!

KOMBINACE TECHNOLOGIÍ A POSTUPŮ

Systém s prodlouženou zárukou kombinuje technologická doporučení s vhodnými materiály a postupy tak, aby byla zajištěna jeho dlouhodobá životnost. Tento systém je vhodný pro novou výstavbu, a zvláště pro rekonstrukce.

DLOUHODOBÁ ŽIVOTNOST

■ Jedná se o spolehlivý systém pro balkony, lodžie a terasy s dlouhodobou životností, na kte-

rý naše společnost garantuje certifikovaným řemeslníkům 12letou zárukou.

■ Přináší řešení a návrh všech detailů nezbytných ke správné funkci celého systému.

■ Nabízí kontakt na proškolené řemeslníky, kteří mají oprávnění tuto záruku poskytovat.

■ Součástí podpory je technický servis nadnárodní společnosti při realizaci zakázky.

KVALITA ZAJIŠTĚNÁ „FACHMANY“

Systém pro balkony, lodžie a terasy s prodlouženou zárukou vznikl na základě dlouholetých zkušeností a vývoje v roce 2015 v Německu. Jeho snahou a cílem je povznést obkladačské řemeslo a dokázat, že spojení kvalitní řemeslné práce prováděné opravdovými „fachmany“ s kvalitní keramikou a špičkovou stavební chemií zaručuje trvanlivost celého díla po dlouhá léta. Na základě této iniciativy ve spolupráci s předními výrobci keramiky vznikl „pakt“, ze kterého vzešel systém s prodlouženou zárukou.

Tím, že se garantem této záruky stává naše společnost, nemusí



Na 12letou garanci upozorňuje i pečť.

mít investor starost, že by v případě „krachu“ prováděcí firmy přišel o záruku.

SERVIS = VELKÝ SKOK

Záruka na dlouhé období 12 let na systém pro balkon, lodžii a terasu, kterou garantuje v České republice společnost BASF stavební hmoty, s. r. o., posouvá servis vůči nejen profesionálním řemeslníkům, ale i potenciálním inves-

torům o velký skok. Víme, co vyrábíme a za kvalitou našich výrobků si stojíme.

V případě bližšího zájmu nás neváhejte kontaktovat.

Text: Petr OBRAZ
produktový manažer
Foto: PCI

Kontakt: 602 529 935
petr.obraz@pci-group.eu
www.pci-cz.cz



CISKOVINY • CIS-SBD KRUŠNOHOR A DIGITÁLNÍ TELEVIZE • CISKOVINY

Opravdu víte, co je to spyware?

Spyware (v překladu by se dalo vysvětlit jako software špehující) patří mezi malware. Do této skupiny se řadí programy, které běží na počítači bez vědomí uživatele a daný stroj nějakým způsobem poškozují nebo zpomalují. Jestliže se vám systém nebo

některé programy začaly chovat nestandardně, je možné, že máte v počítači spyware. Mezi nejčastější projevy patří:

- nežádoucí domovská stránka
- pomalý start počítače
- při prohlížení stránek na internetu výskyt pop-up oken

■ padající MS Windows

Před tímto druhem malware se můžete bránit například tím, že nebudete navštěvovat podezřelé stránky, používat ověřený webový prohlížeč, provádět aktualizace systému, používat firewall. Dále pak otevírání neznámých

příloh e-mailů a zejména neinstalovat podezřelé programy.

Samozřejmě každému doporučujeme používat antivirové programy, nicméně ani ty nedokáží zabránit všem útokům. Proto je zapotřebí také vysoká obezřetnost při používání počítače.



Za útokem na váš počítač mohou stát hackeři. Zpravidla se ale snaží odstavit z provozu sítě státních institucí, nemocnic, či armádních složek.

Prodloužení podpory WIN 10

Z důvodu pandemie se Microsoft rozhodl o půl roku prodloužit podporu pro třetí verzi Windows 10. Konkrétně se jedná o Windows 10 Enterprise (verze 1803) a Windows 10 Education (verze 1803).

Nová filmotéka of Filmboxu

V nabídce Softexu nově najdete filmotéku od Filmboxu s desítkami populárních snímků, které se budou každý měsíc obměňovat a doplňovat. Filmotéka je také součástí televizního balíčku Filmbox. V případě zájmu o službu neváhejte kontaktovat Softex.

Další domy napojeny na síť GNET

Softex nově dokončil připojení na síť GNET hned v několika domech. Nejvíce je jich na sídlišti Liščí Vrch. Konkrétně jde o bloky 701, 706, 709, 725.

Další připojené domy se nacházejí v různých částech města Mostu. Jde o bloky 16, 205, 221, 382, 502, 561.

Ve všech uvedených domech je možné využít tarif 500/500 Mbps za 319 Kč měsíčně.

**Obsah strany připravili
pracovníci společnosti
SOFTEX NCP**

CISKOVINY • CISKOVINY • CISKOVINY • CISKOVINY • CISKOVINY • CISKOVINY

VÁŠ MÍSTNÍ POSKYTOVATEL

GNETVYSOKORYCHLOSTNÍ
INTERNET V MOSTĚ

NEOMEZENÁ DATA

**500/500 Mbps**
za 319 Kč / měsíc**750/750 Mbps**
za 550 Kč / měsíc**1000/1000 Mbps**
za 950 Kč / měsíc**50%
SLEVA**

na první 3 měsíce

INTERNET + TELEVIZE START**Balíček
START**Internet 500/500 Mbps
TV Start - 72 programů
429 Kč / měsíc**Balíček
STANDARD**Internet 750/750 Mbps
TV Start - 72 programů
649 Kč / měsíc**Balíček
PREMIUM**Internet 1000/1000 Mbps
TV Start - 72 programů
799 Kč / měsícsledování **tv** V balíčku s internetem jsou v ceně již také tyto prémiové služby:**NP+ SLUŽBA ZPĚTNÉHO
PŘEHRAVÁNÍ AŽ 7 DNI**
pro programy skupin Nova a Prima**LICENCE NA PRVNÍ
SET TOP BOX ZDARMA**
při více set top boxech je nutné přikoupit
licenci**TIMESHIFT
ZPĚTNÉ PŘEHRAVÁNÍ**
všech dalších programů**LICENCE NA SMART TV**
instalace aplikace do 1 ks SMART TV zdarma**478 620 000****softex**Kompletní nabídka TV programů je na www.softex.cz

softex

Děkujeme Všem našim zákazníkům
a obchodním partnerům
za přízeň v roce 2020 a přejeme
mnoho štěstí, zdraví a úspěchů
v roce 2021.



Miroslav Průša
jednatel SOFTEX NCP, s.r.o.

Vlastníci jsou nejlepší českou komedií

Komedie Jiřího Havelky se dočkala několika Českých lvů i dalších cen. Hlavně však dokáže pobavit i nabídnout zamyšlení, což z ní činí jedno z nejvýraznějších tuzemských děl posledních let. Vlastníky uvede 2. ledna Česká televize na Jedničce (ČT1).

Je to přesně rok, co Vlastníci vstoupili do českých kin. Mezi lidmi se vžila základní charakteristika filmu – Komedie pro ty, co to nezažili. Drama pro ty, kdo tím žijí.

Tak se prezentuje komedie, která se téměř celá odehrává v jedné místnosti, do níž je divák pozván jako mlčenlivý svědek domovní schůze (shromáždění vlastníků jednotek). Budete se smát mnohem víc, než jste u současných českých komedií zvyklí!

PEKLO

Nájemníci činžovního domu se schází na schůzi, aby vyřešili nutný odprodej půdních prostor pro řešení havarijního stavu domu. Zdánlivě jednoduché hlasování se však komplikuje tím, že každý z přítomných má svůj mindrák, přání a nápad. Kdo to

nezažil, tomu komedie Jiřího Havelky otevře oči. Schůze se stává peklem.

VLASTNÍ ZKUŠENOSTI

Filmový režijní debut Jiřího Havelky prokázal, že divadelní herec a režisér se nemusí omezovat jen na kamenná divadla. Havelkovy možnosti jsou výrazně rozsáhlejší. A kromě toho film čerpá z jeho zkušeností načerpaných z bydlení v domě SVJ, kde dříve žil.

ODHALENÍ CHARAKTERŮ

„Je až k nevíře, o jak vyhocené situace se jedná, avšak při hlubším zamyšlení dávají všechny ty hádky o vodoměrech, půdních prostorách a hlasitosti sousedů smysl; potřeba bezpečí a vlastního útočiště patří mezi



Režisér Jiří Havelka v rozhovoru na Radiožurnálu přiznal, že se při natáčení dobře bavil. Navíc mezi štábem a herci se vytvořila vynikající atmosféra.

základní stavební kameny, které by měly představovat klidný a spokojený život. A za to přece občas nějaká ta výměna názorů stojí, že!“ popsali děj filmu kritici a dodali: „Odkopání vlastního charakteru je pak nezbytným a vedlejším důsledkem takového počínání, ale co naplat – hlavně že protivové odnaproti nedostanou to, co chtějí...“

OCENĚNÍ

Tereza Voříšková Ramba získala ocenění za nejlepší herečku jak na předávání Českých lvů, tak i během Cen české filmové kritiky. Obdobně byl při obou příležitostech oceněn i Jiří Havelka za scénář, který si následně sám zrežiroval. Přestože s filmovou režii zkušenosti neměl, mohl se



Tereza Voříšková Ramba a Vojtěch Kotek se snaží ukočírovat schůzi vlastníků.

posledních let. Proto si je nenechte ujít



Bratrské podnikatelské duo Kryštof Hádek a Stanislav Majer vlastníků nastaví zrcadlo. A podívání se do něj nebude veselé.



Klára Melišková pedantsky požaduje vzorné vyhotovení zápisu. Výnikající výkon herečky „šel na nervy“ i divákům v kinosálech.



Pohledem na zvonkové tablo zjistíte, že všichni herci opravdu bydlí ve stejném domě.

spolehnout na sílu své divadelní předlohy, pomocí které společně se souborem VOSTO5 dobýval v posledních letech pomyslná prkna, jež znamenají svět.

BALANCUJÍ NA HRANĚ

Filmoví umělci dobře vědí, že každá dobrá komedie stojí na hercích. Ve Vlastnících proto uvidí-

me pedantskou Kláru Meliškovou (oceněnou Českým lvem za vedlejší roli), utěplého Vojtěcha Kotka, zarputilého Jiřího Lábusa, dryáčnickou Dagmar Havlovou, veksláckého Ondřeje Malého či natvrdlého Davida Novotného – ti všichni trefně karikují různé sorty současné české společnosti. „Postavy balancují na hraně mezi uvěřitelnou životností a společensky uvědomělým figurkařením; Jiří Havelka jasně věděl, co chce sdělit, a díky šikovnému hereckému osazenstvu se mu to jednoznačně podařilo,“ napsali filmoví kritici.

„Korunu zjevněmu poselství nasazuje bratrské duo ve složení Stanislav Majer – Kryštof Hádek. Jejich ztvárnění podnikatelů s lidskou tváří dává jasně na srozuměnou, že tahle komedie není jen o povedených hláškách a situačním humoru, nýbrž vydařeně navazuje na bohatou tuzemskou tradici nahořklých komedií, jež se s švejkovskou blahosklonností nezdramá kritizovat samozvané elity, stejně jako si dokáže povzdechnout nad trudnou každodenností,“ zhodnotili kritici.

SATIRA A ZÁBAVA

Vlastníkům se daří kombinovat jízlivou satiru se společenským přesahem a zábavou, což z nich v kontextu současného českého filmu činí výjimečný počín, který byste rozhodně neměli minout.

Hlas z lidu na sociálních sítích: Brilantní a nemusíte se ani zúčastnit schůze! Jiří Havelka dokonale odkoukal českou národu a dokázal v komorním zpracování podchytit, jaká dokážeme být – odpusťte mi to označení – hovada. Okamžitá klasika, za kterou by se nestyděl ani Miloš Forman.

CO UVIDÍME?

Paní Zahradková (Tereza Voříšková Ramba) s manželem (Vojta Kotek) idealisticky chtějí, aby společnými silami dům zachránili. Novomanželé Bernáškovi (Jiří Černý, Maria Sawa) se s nadšením připojují. Paní Roubíčková (Klára Melišková) pedantsky kontroluje řádný průběh shromáždění vlastníků. Paní Horvátová (Dagmar Havlová) všechno iniciativně komentuje. Naivní pan Švec (David Novotný) zastupuje svoji maminku. Paní Procházková (Pavla Tomicová) s panem Novákem (Ondřej Malý) hledá způsob, jak zhodnotit svůj majetek. Pan Nitranský (Andrej Polák) touží po půdě v domě a pan Kubát (Jiří Lábus) důsledně sabotuje jakékoliv rozhodnutí. V pozadí číhají bratři Čermákové (Kryštof Hádek, Stanislav Majer), jen starý pan profesor Sokol (Ladislav Trojan) zatím nic nekomentuje.

Máte se na co těšit!

**Text a reprofoto z ČSFD:
Petr PROKEŠ
za využití veřejných zdrojů**

Mají se stát „Mostečané“ spolkem

Krajský soud v Ústí nad Labem přijal před několika týdny usnesení, týkající se činnosti Sdružení Mostečané Mostu. Je to rozhodnutí překvapivé, neobvyklé, které je pravděpodobně v systému českého soudnictví unikátem.

Původnímu občanskému sdružení a následně po změně legislativy zapsanému spolku usnesení ukládá, aby ukončil svoji činnost spočívající v prosazování zájmů svých voličů prostřednictvím komunální politiky a nových voleb do Zastupitelstva města Mostu se již nezúčastnil. Soud v podstatě nepřímě naznačuje, že by se SMM mohlo stát například spolkem zahrádkářů či jinak podobně orientovaným nepolitickým subjektem.

NEOFICIÁLNĚ

Sdružení Mostečané Mostu (SMM) by jistě rádo oficiálně reagovalo jako kolektiv zastupitelů, členů a sympatizantů na rozhodnutí soudu svoláním například valné hromady, která by schválila své příslušné usnesení, ale protiepidemická opatření vlády shromažďování osob neumožňuje a není tedy zatím možné přijmout usnesení, které by bylo oficiálním stanoviskem, jež by bylo veřejnosti oficiálně prezentováno prostřednictvím předsedy sdružení Arnošta Ševčíka, sekretářem Františkem Rybou, případně dalšími členy SMM. Přesto v redakci zpravodaje Krušnohor soudíme, že by veřejnost měla znát – byť aspoň neoficiálně – názory těch, kteří budou v následujícím období prezentovat oficiální stanoviska sdružení.

NECHTĚJÍ DO STRAN

„Když se podívám na záležitost očima běžného člověka, pak musím konstatovat známou pravdu – lidé se moc nechtějí angažovat v politických stranách. Proto před osmnácti roky bylo SMM založeno jako občanské sdružení. A bylo to sdružení velice populární, za nímž voliči stáli. Rozhodnutí soudu mi připadá jako omezování svobod občanů, kteří by měli mít právo rozhodnout

se, zda se budou veřejně angažovat prostřednictvím politické strany či prostřednictvím jiné kolektivní formy, například přes zapsaný spolek, do jehož kategorie bylo změnou občanského zákoníku občanské sdružení převedeno,“ vyslovil názor sekretář SMM František Ryba.

JABLKA S HRUŠKAMI

Ten se pozastavil také nad tím, že ti, kdo podali návrh k soudu ve věci SMM uplatňují na sdružení náhled, jako kdyby bylo politickou stranou, když se zmiňují o absenci transparentního účtu. „Povinnost jej mít se vztahuje na politické strany, kan-

didující na úrovni kraje a parlamentu. Někdo si tady plete jablka s hruškami,“ konstatoval František Ryba.

BEZ PRÁVNÍHO ZÁJMU

Byť s rozhodnutím soudu nesusouhlasí, přece jen v usnesení našel pozitivní moment. „Soud konstatoval, že hlavní aktér podání návrhu ve věci SMM nemá právní zájem na záležitosti, není obyvatelem Mostu a z dalšího jednání byl proto vyloučen,“ sdělil František Ryba.

OKAMŽITÉ REAKCE

Jen co usnesení krajského soudu vstoupilo ve všeobecnou známost, vrhli se na něj novináři z celostátních médií. Požadovali okamžitou reakci někoho z člen-

ské základny sdružení. Přinášíme dva ohlasy.

■ František Ryba, sekretář spolku SMM

Vítáme, že se soud zabýval toliko návrhy účastníků řízení, kteří mají alespoň nějaký vztah k městu Most, a zamítl tudíž návrh Lubomíra Gomboše, který k žití v Mostě nemá žádný vztah a prostřednictvím podobných návrhů si pouze vyřizuje své osobní účty. Spolku Sdružení Mostečané Mostu jde především o kvalitu života ve statutárním městě Mostu, a proto nevidí žádný důvod vést na toto téma dialog s Lubomírem Gombošem, bydlícím a působícím v Praze, která má pramalý zájem na zlepšování životního prostředí v Mostě.

Zároveň konstatujeme, že odůvodnění usnesení soudu shledáváme nedostatečným, neboť z něj není patrné, jakou činnost,

Soud nařídil Mostečanům Mostu skončit s politikou

Jste spolek, ne strana, rozhodli s tím, že jinak sdružení zruší.

Mostečané Mostu se stávají spolkem

Krajský soud v Ústí nad Labem rozhodl, že Sdružení Mostečané Mostu (SMM) musí ukončit svou činnost, která byla považována za politickou. Soud konstatoval, že SMM nemá právní zájem na záležitosti, která se týká kvality života v Mostě, a proto byl vyloučen z dalšího jednání. Soud také konstatoval, že SMM není politickou stranou, ale spolkem, který má být zaměřen na občanské zájmy.

Reakce SMM

Sekretář spolku SMM František Ryba uvedl, že SMM je občanské sdružení, které se zabývá zlepšováním životního prostředí v Mostě. Ryba uvedl, že SMM nemá žádný vztah k městu Most, a proto nevidí žádný důvod vést na toto téma dialog s Lubomírem Gombošem, bydlícím a působícím v Praze, která má pramalý zájem na zlepšování životního prostředí v Mostě. Zároveň konstatujeme, že odůvodnění usnesení soudu shledáváme nedostatečným, neboť z něj není patrné, jakou činnost,

Celostátní média nasadila bombastické tituly (Mladá fronta Dnes).

volnočasových aktivit?



Okresní noviny daly přednost racionálnímu pohledu (Mstecký deník).

jež má být zakázána, spolek vyvíjí, a proto má být na výkon takové činnosti upozorněn a sjednat nápravu. Právní řád České republiky stojí na zásadě, že to, co není zakázáno, je povoleno. Soud ovšem v odůvodnění usnesení nevedl konkrétní činnost, kterou spolek vyvíjí a která je současně zakázána. Soud si v tomto ohledu dokonce vypomáhá politologickou literaturou, aby odůvod-

nil své závěry, což považujeme v rámci právního řádu za nepřipustné. Rozhodují paragrafy, nikoli politologická literatura.

Proti uvedenému usnesení se spolek odvolá.

■ MUDr. Jan Cee, zastupitel SMM

Postup soudu je pro nás nepřijatelný. Proti jeho rozhodnutí se odvoláme. SMM bylo řádným

účastníkem komunálních voleb. Při podání jeho kandidátky nebylo zjištěno nic protiprávního. Proto není ani důvod k tomu, aby se jeho kandidáti nemohli zúčastnit také dalších komunálních voleb. Kromě toho musím připomenout, že za více než osmnáct let existence SMM se jeho charakter nezměnil. Sdružení je stále stejné. Hájí zájmy běžných občanů. Orientuje se na kvalitu jejich bydlení a zlepšování životního prostředí v Mostě. Ostatně z iniciativy bydlících sdružení vzniklo. Při registraci na Ministerstvu vnitra České republiky nenastal žádný problém a později – když v rámci nového občanského zákoníku byla občanská sdružení převedena na formát zapsaných spolků a jejich registrace se ujaly krajské úřady –, rovněž nevznikly potíže. Krajský úřad coby orgán registrující nevzněl žádné připomínky. Proto trváme na tom, že spolek Sdružení Mostečané Mostu vyvíjí činnost v naprostém souladu se zákony České republiky.

A mimochodem: Vztahuje se rozhodnutí Krajského soudu v Ústí nad Labem také na ostatní spolky a občanské aktivity v republice, které vyvíjejí stejnou nebo obdobnou činnost jako SMM? Není přece žádným tajemstvím, že takové spolky existují a jejich zástupci byli zvoleni do orgánů na nejrůznějších úrovních veřejného života. Není rozhodnutí krajského soudu vůči SMM diskriminační?

Text a foto: Petr PROKEŠ



SMM se nehroučí. Jeho členové na Facebooku popřáli lidem.



NAŠI POSLANCI JSOU TU PRO VÁS!

Každou první pracovní středu v měsíci – tentokrát 6. ledna (Lucie Libecajtová) a 3. února (Lucie Libecajtová) – vás očekávají zástupitelé ze Sdružení Mostečané Mostu. Od 15.00 do 17.00 hodin jeden z nich v kanceláři tiskového mluvčího ve vstupní hale správy SBD Krušnohor (vchod 1) vyslechne připomínky a názory kteréhokoliv obyvatele města Mostu. Využijte této příležitosti!

Pozvání platí jen při zrušení opatření proti koronaviru.

www.mostecane.cz

Můžete nám také psát:

- Jan.Cee@mesto-most.cz
- Irena.Capkova@mesto-most.cz
- Martin.Domin@mesto-most.cz
- Lucie.Libecajtova@mesto-most.cz
- Svatopluk.Matejka@mesto-most.cz
- Tomas.Ondrasek@mesto-most.cz
- Milan.Rybak@mesto-most.cz
- Arnost.Sevcik@mesto-most.cz



Vážení občané! Využijte uvedeného kontaktního údaje ke komunikaci se zástupitelem, jenž v litvínovském zastupitelstvu hájí zájmy bydlících – tedy vás. Je to:

- Petr Bucha
607 331 203
buchapetr@seznam.cz

Zastupitel si rád vyslechne vaše připomínky týkající se života ve druhém největším městě mosteckého okresu – Litvínově.

USNESENÍ SOUDU

I. Návrhy navrhovatele Lubomíra Gomboše na vydání upozornění spolku, že vyvíjí nepřipustnou činnost, a na zrušení spolku se zamítají.

II. Navrhovatel Lubomír Gomboš je povinen zaplatit spolku na náhradu nákladů řízení částku 5 709,96 Kč do tří dnů od právní moci usnesení k rukám jeho zástupce.

III. Na základě návrhu navrhovatelů Mgr. Jana Hrubého, Ph.D., MgA. Ludka Proška a Občané městu, město občanům se spolek upozorňuje, že nepřipustně vyvíjí činnost politické strany či hnutí a stanoví se mu lhůta 1 roku od právní moci tohoto výroku usnesení k tomu, aby upustil od činnosti politické strany či hnutí, zejména aby upustil od dalšího úsilí o získání mandátů v Zastupitelstvu města Mostu v příštích obecních volbách; neupustí-li od této činnosti, bude soudem zrušen. Toto spolku dané upozornění se však nevztahuje na výkon mandátů zastupitelů zvolených v obecních volbách v roce 2018 na kandidátní listině Sdružení Mostečané Mostu ve funkčním období zahájeném tímto zvolením v roce 2018.

Dva závodní okruhy si vjely do vlasů

Celostátní média zaujala kritika mosteckého autodromu na popstupu brněnského automotodromu ohledně zlepšení kvality povrchu dráhy. Vybrali jsme reakce dvou zpravodajských serverů.

„Na severu je asi levněji.“ V Mostu se diví stomilionovému požadavku na opravu Masarykova okruhu – zněl titulček Lidovky.cz.

Bio Ilusion uvádí motocyklovou taškařici aneb Geniální finta jako Brno – nazval server Aktuálně.cz svůj komentář.

LIDOVKY.CZ

„Majitel Autodromu Most Josef Zajíček se pozastavil nad požadavkem na státní dotaci na obnovu asfaltového povrchu na Masarykově okruhu v Brně. Zaskočila ho i jeho výše. Spolek města a kraje pořádající závod mistrovství světa silničních motocyklů žádá po ministerstvu pro místní rozvoj 100 milionů korun, jež chce použít na opravu dráhy, kterou požaduje promotér šampionátu. Vedení Automotodromu Brno ale Zajíčkovu kritiku odmítlo s tím, že porovnává neporovnatelné,“ napsaly Lidovky.cz.

„Nevycházím z údivu. Asi jsem dělal všechno špatně, když jsem si myslel, že jako soukromý podnikatel se musím o financování investic do obnovy a modernizace svého majetku postarat sám,“ uvedl předseda představenstva Autodromu Most a majitel areálu Josef Zajíček v tiskové zprávě.

Požadavek na státní dotaci a jeho výši považuje za drzost. „To by stačilo v příští sezoně na uspořádání všech vrcholných tuzemských motoristických podniků včetně jubilejní 50. Barum Czech rallye Zlín,“ podotkl Josef Zajíček a konstatoval, že dráhu a areál postupně vylepšuje jeho společnost sama.

Masarykův okruh vlastní soukromý subjekt Automotodrom Brno. Dráhu si spolek pronajímá a zajistit kvalitní povrch pro konání Grand Prix je podle ministerstva právě v kompetenci spolku.

Dráha mosteckého autodromu je 4,212 km dlouhá a má homologaci Mezinárodní automobi-

lové federace (FIA) i Evropské federace motocyklistů FIM Europe.

Brněnský Masarykův okruh měří 5,403 km a kvalita jeho povrchu je v současnosti nedostačující. I proto zástupci promotéra MS podmiňují konání závodů v příštím roce provedením kompletní rekonstrukce dráhy. Podle statutární ředitelky Automotodromu Brno Ivany Ulmanové jsou ale vyčíslené náklady adekvátní.

„Věřím, že v Mostě si sami dobře uvědomují, že porovnávají naprosto neporovnatelné. Brno je okruhem světového významu. Každoročně hostí nejprestižnější motocyklový šampionát na světě. Pro pořádání mistrovství světa silničních motocyklů musí závodní trať projít tzv. homologací nejvyššího typu A. To znamená splňovat nejpřísnější měřítka FIM,“ uvedla Ivana Ulmanová.

Trať na Masarykově okruhu podle ní musí splňovat výrazně vyšší podmínky. „Vše se řeší do posledního detailu. Tedy nejen kvalita svrchní vrstvy dráhy, ale i kvalita podkladní vrstvy, která je velmi důležitým faktorem při zvládnutí povrchu. Dále se řeší kvalita a uspořádání bezpečnostních zón, obrubníků, kluznost dráhy, obslužné komunikace a tak dále,“ vypočítala.

Podle smlouvy mezi spolkem a Automotodromem Brno má náklady na opravu trati hradit subjekt, který tvoří zástupci kraje a města, nikoliv majitel okruhu. Primátorka Brna Markéta Vaňková ale uvedla, že město potřebné finance nemá a požádala o ně stát. Mluvíci ministerstva pro místní rozvoj Vilém Frček naznačil, že se svým požadavkem spolek nespěje.

Lidovky.cz zdůraznily, že vrcholem mostecké sezony bývá tradičně evropský šampionát taškařic, nově přibýly závody NASCAR, fanoušky baví i mezinárodní šampionát supersportovních vozů ADAC GT Masters.



Server Lidovky.cz se zajímal o rozdílný přístup k problematice údržby závodních tratí.



Server Aktuálně.cz přirovnal dění kolem brněnského okruhu k filmové komedii.

„Mistrovství světa motocyklů je o úroveň výš. Dovolím si ale podotknout, že pokud bychom na uspořádání srovnatelného závodního víkendu čerpali finanční dotaci od státu, kraje a města v takové výši jako kolegové v Brně, mohli bychom ho uspořádat i dvakrát ročně,“ rýpl si Josef Zajíček do konkurence, jak konstatovaly Lidovky.cz.

„Ministerstvo pro místní rozvoj přislíbilo na roky 2020 a 2021 na úhradu zalistovacího poplatku brněnské Grand Prix příspěvek 85 milionů korun,“ upozornily Lidovky.cz.

AKTUÁLNĚ.CZ

„Žádost Spolku pro GP ČR Brno po státu o 100 milionů korun na renovaci dráhy Masary-

kova okruhu vzbudila vlnu vášně. Není se čemu divit, v době covidového sekání rozpočtů je to odvážný požadavek. A jak už v Česku bývá zvykem, pěkná komedie. Nepřijde sice do vašeho kina, ale může navštívit vaši peněženku,“ zdůraznil zpravodajský server Aktuálně.cz. A doplňuje i název filmové komedie Asfalt za všech(ny) peníze.

„Námět: Kamarád vám rok co rok na týden pronajme auto. Abyste s vozem mohli dál podnikat, musíte do něj pořídit novou převodovku. Jenže na nový díl nemáte, tak napíšete do státní kasy, aby vám ho zaplatila,“ popsalo Aktuálně.cz.

„Připadá vám to přitažené za vlasy? Jenže ve sporu o stomilionovou dotaci na nový povrch

Automotodromu Brno to přesně takhle může dopadnout. Pro daňové poplatníky je nejmůžnější fakt, že na zhodnocení okruhu jeho majitelé nemusí vůbec tlačit,“ předpověděl zpravodajský server.

Na Masarykově okruhu je asfalt z přelomu let 2007/2008. Na špatný stav dráhy si v srpnu stěžovaly hvězdy MotoGP a promotér seriálu Dorna Sports jeho opravu považuje za nezbytnou podmínku pro setrvání Velké ceny ČR v kalendáři šampionátu pro rok 2021. V něm brněnský závod (prozatím?) chybí.

„Pes je zakopán v kontraktu mezi spolkem a majitelem okruhu. Tehdejší vládcové kraje i Brna se v něm bezstarostně zavázali, že oprava 5,4 km dlouhé trati jde bez ohledu na její výši za nimi. Ani je nenapadlo poptat se před tím po světě, kolik taková legrace stojí,“ proanalyzovalo Aktuálně.cz.

Spolek (konkrétně jihomoravský hejtman Jan Grolich a brněnská primátorka Markéta Vaňková) teď po státu vystartoval s finančním požadavkem. V době covidového škrtání rozpočtů a astronomických schodků nevěřičně kroutí hlavou nejen zástupci vlády.

„Jako antický deus ex machina se zatvářila statutární ředitelka Automotodromu Brno Ivana Ulmanová. Majitelé okruhu si na opravu vezmou úvěr a ten pak rozpočítají spolku v ročních splátkách ve výši 20 až 25 milionů. To je geniální řešení, které by si Brněňští měli nechat patentovat: opravíme si (sic!) svůj majetek, který pak během celé sezony pravidelně zpeněžíme pronájmem pro různé klubové, firemní či testovací akce (a pár závodů lokálního významu, abychom nezapomněli) a město s krajem nám to postupně zaplatí,“ posalo Aktuálně.cz.

„Grand Prix jako takovou paradoxně majitelé trati ani nepotřebují, oni mají okruh především pro komerční účely. A hobbím současný asfalt zatím stačí. Motocyklová Velká cena má bohatou tradici a světový vzhlas. Ovšem proč by na ni měly jít – zrovna v této třeskuté době – finance od daňových poplatníků? Zvlášť když doba je zlá a peníze jsou přece jen víc potřeba jinde,“ uzavřel zpravodajský server.

Text a reprofoto:
Petr PROKEŠ

za využití veřejných zdrojů

TISKOVÁ ZPRÁVA AUTODROMU MOST, KTERÁ ZVEDLA BRŇANY ZE ŽIDLÍ

Nikdy by nás nenapadlo, že stát proplatí investici do asfaltu

Informace o požadovaném způsobu úhrady nákladů za výměnu asfaltového povrchu Masarykova okruhu v Brně nenechaly klidným předsedu představenstva společnosti AUTODROM MOST a majitele stejnojmenného areálu Josefa Zajíčka.

„Nevycházím z údivu. Asi jsem dělal všechno špatně, když jsem si myslel, že jako soukromý podnikatel se musím o financování investic do obnovy a modernizace svého majetku postarat sám. Ale svou filozofii evidentně změním. Zvláště, má-li někdo tu drzost požadovat za obnovu povrchu dráhy 100 milionů korun. To by stačilo v příští sezoně na uspořádání všech vrcholných tuzemských motoristických podniků včetně jubilejní 50. Barum Czech Rallye Zlín,“ říká.

A nejspíš ví, o čem mluví. Od roku 2015 totiž postupně investuje v Mostě nemalé částky do rekonstrukce areálu autodromu a rozšíření a zkvalitnění služeb nejen pro motoristické fanoušky, a to včetně uspořádání tuzemských premiér renomovaných evropských závodních sérií. „Zajímavá je i samotná částka 100 milionů korun, kterou chtějí v Brně. My totiž povrch závodního okruhu měníme po etapách. Nyní nám zbývá už jen cílová rovinka, na níž zatím kvalita asfaltu vyhovuje. Loni se nám tak například podařilo obnovit 50 procent povrchu trati. Stálo

nás to ale kupodivu jen 15 milionů korun. Tak nevím, asi je tady na severu Čech výrazně levněji,“ upozornil Josef Zajíček.

Velký závodní okruh mosteckého autodromu měří 4,212 kilometru a disponuje homologací Mezinárodní automobilové federace FIA i Evropské federace motocyklistů FIM Europe. „Děláme všechno pro to, abychom fanouškům mohli nabízet kvalitní a napínavou podívanou na špičkové úrovni. Na všechno si přitom musíme vydělat sami. Jak na poplatky promotérům závodních sérií, zajištění záchranné služby, traťových komisařů, tak i na investice. Stát ani statutární město Most nás finančně nepodporují,“ vysvětlil Josef Zajíček.

Nejprestižnějším závodním víkendem, který mostecký autodrom každoročně pořádá, je evropský šampionát okruhových tahačů Czech Truck Prix. Podnik navštěvovaný desítkami tuzemských i zahraničních motoristických nadšenců má už bezmála třicetiletou tradici. „Je to možné i díky vstřícnosti Ústeckého kraje. Za jejich podporu a pomoc jsme velmi vděční,“ doplnil Josef Zajíček.

Parametry jediný a homologací srovnatelný tuzemský okruh s mosteckým areálem je právě okruh v Brně, jehož výkladní skříň je světový šampionát silničních motocyklů MotoGP. „Je to sice o úroveň výš. Dovolím si ale podotknout, že pokud bychom na uspořádání srovnatelného závod-

ního víkendu čerpali finanční dotaci od státu, kraje a města v takové výši, jako kolegové v Brně, mohli bychom jej uspořádat i dvakrát ročně,“ podotkl Josef Zajíček.

S jeho názorem se ztotožňují odborníci na motoristický sport, fanoušci i laická veřejnost. „Nehoráznost nároků od pořadatelů Velké ceny motocyklů v Brně graduje. Vedle toho, že se má extrémně zdvihát cena licence udělované promotérem šampionátu MotoGP, chce se po státu ještě 100 milionů za nový asfalt. Je čas říct dost!“ píše například sportovní novinář a šéfredaktor serveru Seznam Zprávy Luděk Mádl.

Text: Jan FOUKAL
Foto: Autodrom MOST



Snímek zachycuje výměnu asfaltu na mostecké dráze.

V domácí soutěži se Mostečankám daří,

ČERNÍ ANDĚLÉ

Házenkářky mají smůlu. MOL ligu doslova pronásledují protikoronavirová opatření vlády. Tolik potřebný klid pro hru rozhodně nepřidávají. Totéž se dá říci také o pokusu probojovat se do Evropské ligy. Nevyšel.

Mostecké házenkářky hrály svůj poslední ligový zápas 19. září. Následně musely dodržovat opatření vyplývající z nařízení vlády. Teprve nedávno rozvolnila hlavní hygienička České republiky nastolená opatření a mohla se nejvyšší házenkářská soutěž žen – MOL liga – opět rozjet, byť v nouzovém režimu.

SOUHRN

MOL liga je specifická tím, že je to mezinárodní soutěž. Hrají v ní české a slovenské týmy. V současné době se celky střetávají v Česku a na Slovensku zvlášť.

DHK Baník Most měl hrát 3. kolo kvalifikace Evropské ligy s maďarským celkem Váci NKSE. Těsně před původním termínem zápasu přišel z Maďarska vzkaz, že je několik hráček pozitivních na covid-19 a zápas byl proto odložen.

Následně přijel do Mostu tým hanácké Olomouce, který měl v tabulce osm bodů (stejně jako Černí andělé), ale DHK Baník měl o utkání méně. Očekávaný zápas se tak dal charakterizovat jako boj o první místo v tabulce.

MOL LIGA

DHK BANÍK MOST 40
DHK ZORA OLOMOUC 21
(poločas 23:13)

Utání začalo oboustranně v tréninkovém tempu. Herní výpadek byl znát. Sedm minut se hrála vyrovnaná partie (5:5). Následně Černí andělé přidali čtyři branky, aniž by jedinou branku obdrželi. Po zásluze se dostali do vedení (9:5). Během následujících minut bylo vidět, že Mostečanky fyzicky přehrávají soupeře a ten, i když se snažil, nestačil na pestrou mosteckou hru. Černí andělé ovšem také nehráli na jedničku. Chybo-

vali v přihrávkách a v zakončení, což by na evropské úrovni mohlo vyznít negativně. V domácím měřítku to ovšem stačilo a trenér Tancoš mohl do hry poslat i dorostenku Rudincovou. Dobře zachytaly obě brankářky Mostu, každá po jednom poločase. Bezpalcová dokonce vychytala tři sedmimetrové hody! Vítězstvím se Černí andělé opět dostali do čela tabulky, když v pěti zápasech nastříleli svým soupeřům 188 branek.

■ **Nejvíce branek za Most:** Zachová 8/4, Cholevová a Borovská po 5, Šustková a Eksteinová po 4, Stříšková, Smetková a Kostelná po 3

DHK BANÍK MOST 40
SOKOL PÍSEK 14
(poločas 20:6)

Tento ligový zápas hrály mostecké házenkářky hned další den po zápase s Olomoucí. Soupeřem Černých andělů byl tentokrát ce-

lek Sokola Písek, což je družstvo, od něhož se Mostečanky v minulosti učily před postupem do nejvyšší soutěže.

Hostující celek vedl v úvodu zápasu 0:1 a 1:2, pak ale převzaly otěže zápasu domácí hráčky a v desáté minutě vedly 6:4. Dokud dodržovaly hráčky z Písku pokyny své trenérky, byly pro domácí celek nebezpečné. Domácí děvčata však pravidelně nasazovala do hry dvě celé šestky, které měly čas na odpočinek, což se záhy potvrdilo. Hostující hráčky nestačily běhat a brankové skóre se výrazně změnilo ve prospěch Mostu. Poločas 20:6 mluví za vše.

Druhý poločas již nepřinesl mnoho dramatičnosti. Černí andělé si vyzkoušeli různé druhy střelby. Krásné branky například zaznamenala Cholevová a Smetková, brankářka Müllnerová kryla dvě sedmičky, první ligovou branku si dala i dorostenka Rudincová. Skóre tak opět systematicky narůstalo až na konečných čtyřicet branek, jako v předchozím zápase.

Škoda jen, že ani jedno utkání nemohli sledovat domácí fanouš-

ci, kterých je za normálních podmínek v mostecké hale nejvíce v celé republice, za což si zaslouží poděkování.

■ **Sestava a branky za Most:** Bezpalcová, Müllnerová – Zachová 7/1, Cholevová 6, Smetková 5/1, Stříšková a Mikulčík 4, Šustková 3, Mikulášková, Eksteinová a Poláková 2, Kostelná, Maňáková, Andrášková, Borovská a Rudincová 1

■ **Hodnocení trenéra DHK Baník Most Jiřího Tancoše:** „Jsem spokojený hlavně s tím, že hráčky v obou zápasech udržely koncentraci na hru. Motivaci mají určitě velikou – Evropskou ligu. Písek byl slabší soupeř než Olomouc, ale my jsme především rádi za to, že jsme si zahráli a máme za sebou další přípravný zápas před sobotním utkáním proti maďarskému Vácu. Jednoznačně toto utkání splnilo účel, děvčata si zahrála proti někomu jinému než sama proti sobě a věřím, že před sobotním utkáním mají rezervu ještě jednoho rychlostního stupně, který v pohárovém utkání zařadí. Důležité také je, že se nikdo nezranil.“



Ze zápasu Most – Olomouc: Brankářka Černých andělů Eva Bezpalcová chytla v zápase s Olomoucí tři sedmimetrové hody.

na evropské kolbiště se ale nepodívají



Ze zápasu Most – Písek: Před prázdným hledištěm dává Veronika Mikulášková jednu ze svých branek.

■ **Hodnocení trenérky Sokola Písek Kateřiny Keclíkové:** „Výsledek se mi hodně nelíbí. Nebyli jsme sice v plné sestavě, ale na to se nelze vymlou-

vat. Hráčkám trochu vyčítám, že s Mosteckankami nestíhaly běžet, protože to byla jedna z věcí, která se ve volnu dala trénovat, když už jsme nemohli trénovat

na hřišti. Těžko se mi to hodnotí, z naší strany to bylo nepovedené utkání, ještě jsme se sami sráželi neproměňováním vyložených šancí, ukvapenou střelbou, kterou jsme věděli, že nemůžeme zkoušet, protože Most tohle bude trestat. Bohužel jsme úplně nesplnili taktiku, kterou jsme si před zápasem stanovili.“

O EVROPSKOU LIGU

DHK BANÍK MOST 41
VÁCI NKSE 42
(poločas 21:25)

Ve 3. předkole skupinové fáze bojů o Evropskou ligu hostily házenkářky Mostu tým Váci, aktuálně šestý celek maďarské nejvyšší soutěže.

Byl to zápas dvou rozdílných poločasů. V prvním poločase dominovaly Maďárky, ve druhém domácí celek.

V úvodu zcela vyhořel domácí celek v obraně. Mostecké hráčky propadaly ve hře jedna na jednu a soupeř střílel jednu branku za druhou. Ve 20. minutě stav 11:19 hovořil za vše! Most prohrával o osm branek, ale přesto se ne-

vzdával. V obraně začal s osobní obranou a kupodivu byl úspěšný. V útoku na obranu soupeřek platila rychlonohá Kostelná, bohužel svou kličkou eliminovala nejlepší střelkyni Mostu Zachovou na křídle. Do poločasu stáhli domácí manko na čtyři branky.

Po přestávce to byla mostecká děvčata, která diktovala tempo hry a za osm minut vyrovnala skóre. Svůj velký podíl na tom měla střelecky dobře disponovaná Jana Šustková. Deset minut před koncem již vedl domácí DHK Baník o tři branky. Ovšem pak přišla série několika vyloučení a sedmimetrových hodů ve prospěch Maďarek, jímž se podařilo skóre srovnat a pět sekund před koncem dát vítěznou branku.

■ **Sestava a branky za Most:** Müllnerová, Bezpalcová – Šustková 9, Kostelná 6, Cholevová 6, Zachová 4, Smetková 4, Mikulčík 3, Stříšková 3, Borovská 2, Mikulášková 2, Maňáková 1, Eksteinová 1, Poláková, Andrýšková, Jungová

■ **Hodnocení trenéra DHK Baník Most Jiřího Tancoše:** „Ještě nikdy jsem nezažil to, aby tým nastřílel soupeři 41 branek a nevyhrál. Vítězí ale ten, komu se podaří dát víc branek. Tím byl bohužel v dnešním zápase náš soupeř. Je to velká škoda a mrzí nás to. Po celé utkání se nám dařilo ubránit soupeře v zóně 6:0. Škoda, že se nám nepovedlo udržet vedení ve druhém poločase, Váci vyrovnal a začínalo se znovu. Maďarský tým byl skvěle technicky vybaven, vynikal ve hře jedna na jednu a v těchto činnostech jsme bohužel vyhořeli. Je nám moc líto, že se nám nepodařilo splnit cíl postoupit do Evropské ligy, zřejmě to zůstane ještě dlouho v našich hlavách, ale nezbyvá nám nic jiného, než se soustředit na zbytek sezony a podávat nadále co nejvyšší výkony.“

Text: Petr SADÍLEK
Foto: Jan PIMPER



Ze zápasu Most – Váci: Jana Šustková dala v utkání devět gólů.

HKC Racing Team Most v Maďarsku: Nejdřív oheň, potom zlato

Letošní motoristická sezona proběhla kvůli pandemické krizi ve velmi omezeném módu. Před měsícem se na maďarském Hungaroringu jel poslední podnik ESET Cupu, v jehož formulové třídě se vyznamenal pilot mosteckého HKC Racing Teamu Matěj Kácovský.

Do sobotního závodu sice nedostartoval kvůli technickým problémům, ale nedělní jízdu na vlhkém povrchu pak vyhrál.

DEFINITIVNÍ KONEC

Letošní sezona podle všeho pro mosteckou stáj definitivně skončila. Ve stejném termínu jako maďarské okruhové závody se měl totiž jet odložený závěrečný motokárový podnik českého

mistrovství v Třinci. Ten ale pořadatelé kvůli koronaviru nakonec také zrušili.

HUNGARORING

Maďarsko přistupuje k situaci odlišně – a tak se na celý poslední říjnový víkend zaplnil paddock Hungaroringu stovkami jezdci, mechaniků a dalšího personálu týmů z několika středoevropských zemí v rámci uspořádá-

ní podniku, v němž bojují jezdci s cestovními vozy i formulemi v jednotlivých kategoriích. Závody se započítávají jednak do národních mistrovství, ale také do několika dalších seriálů, které se v rámci úspor jezdí společně.

VYŠLEHLÝ PLAMENY

Matěj Kácovský si chtěl závodní víkend patřičně užít. Dal to najevo druhým nejrychlejším časem v kvalifikaci, což mu zajistilo start do závodu z první řady roštu. Rychlejší byl jen srbský pilot Pa-
olo Brajnik.

První sobotní závod ale začal pro pilota HKC Racing Teamu

Most smolně. Už v zaváděcím kole se totiž za jeho monopostem Dallara začalo kouřit a na startovní čáře vyšlehly z motorového prostoru plameny. Situace vypadala dramaticky, ale maršalové okamžitě oheň uhasili. „Hned na roštu jsme zjistili, že šlo o banální závadu v souvislosti s výfukovým potrubím a Matěj mohl podle nás normálně odstartovat. Jenomže komise o tom nechtěla ani slyšet, takže musel odstoupit,“ povzdychl si trenér Ivan Houzák.

NA VODĚ UMÍ

Neděle se nesla ve znamení deště a ve druhém závodě na drážkovaných pneumatikách Matěj Kácovský dostal šanci napravit si reputaci. Srbský vítěz sobotního závodu asi z přemíry motivace ovšem nezvládl hned první zatáčku a opustil trať. Matěj Kácovský tak měl možnost na čele startovního pole odjet kompletní závod a jako první také proletěl pod cílovou šachovnicovou vlajkou.

„Je to dáno tím, že Matěj Kácovský na vodě prostě umí, průprava z motokáry už od útlého věku je znát a tak jsme si po ohnivém sobotě spravili chuť,“ doplnil trenér Ivan Houzák.

DŮSTOJNÝ ZÁVĚR

Návrat k normálním podmínkám pořádání sportovních podmínek v příštím roce vyvolává naději v myslích závodníků. A nejen závodníků v oblasti motorsportu.

Letošní sezona podle všeho ani nebude regulérně vyhodnocena, protože bylo odjeto málo podniků. Například regule motokárového šampionátu vyžadují, aby se konaly alespoň čtyři, jely se ale dohromady jenom tři podniky.

Závěr sezony se ziskem zlata byl ale pro mostecký HKC Racing Team rozhodně důstojný.

Text: Dušan MATOUŠ

**Foto: HKC Racing Team
MOST**



Hungaroring: Matěj Kácovský po sobotní „plamenné“ smůle prokázal na nedělním vlhkém povrchu svoje mistrovství.



Hungaroring: Matěj Kácovský (uprostřed) s vybojovanou trofejí a dvěma členy svého týmu.

TEPLICKÉ KOČKY POMÁHAJÍ TAKÉ V OKRESE MOST



+420 602 374 737
+420 723 489 796
info@teplickekocky.cz
Teplickekocky
Teplicke_kocky
teplickekocky.cz

**POMÁHÁME NEMOCNÝM, TÝRANÝM
A OPUŠTĚNÝM KOČKÁM V TEPLICÍCH A OKOLÍ.**



I malý příspěvek zachraňuje!

240 140 3993 / 2010

transparentní účet



Díky za každou kočku!

Pomůžte nám!

Pravidelná finanční pomoc
jakoukoli částkou pomáhá
naplnit kočičí bříška
a zaplatit zdravotní péči.

DĚKUJEME!



POMOCI MŮŽETE I JINAK

Dobrovolnictví – Vítejte všechny bytosti, pokud mají dost velké srdce pro kočky a dost rukou na hraní, mazlení, uklízení a péči o čtyřnohé chlupáče.

Dočasná péče – Máte zkušenosti s výchovou kotát a místo na několik dalších pacek? Pomozte nám poskytnout dočasnou péči nemocným nebo citlivým kočičkám, než najdou svůj trvalý domov.

Virtuální adopce – Milujete kočky, ale nemůžete je mít doma? Nevadí. Vyberte si jednu či více z našich stálíc v útulku, přispívejte každý měsíc na její péči a přijďte se s ní kdykoli pomazlit.

Materiální pomoc – Máte doma škrabadlo navíc nebo chcete s přáteli či kolegy udělat správnou věc a nakoupit stelivo, granule, konzervy, čistící prostředky nebo pár hraček? Skvělé! U nás se rozhodně využijí. :)

Chcete víc informací o způsobu, jakým nám můžete pomoci?

Zavřněte nám do mailu info@teplickekocky.cz



Zkušenosť: Není bílá jako bílá!

VÁŠ RÁDCE NEJEN O NÁTĚROVÝCH HMOTÁCH (142)

Žádná barva není tak kontroverzní jako bílá. Je symbolem čistoty, panenství i nevinnosti, ale zároveň je spojena i se stárnutím a smrtí. U nás ji oblékají nevěsty, v Orientu je barvou truchlení. Bílá je barva spojená s absolutní svobodou, neurčitostí. Proto na nás bílý interiér působí vzdušně a příjemně.

Bílá patří k barvám neutrálním neboli základním. Lze ji kombinovat s jakoukoliv jinou barvou v interiéru.

MOC STUDENÁ?

Nechcete barevnou výmalbu, ale bílá je pro vás moc studená? Pak objevte svět bílých odstínů – bílé s nádechem jiné barvy. Přidejte do bílé kapku jiné barvy a získáte skvělý odstín do interiéru.

ČISTOTA A KRÁSA

Účelnost a jednoduchost – to jsou hlavní atributy moderních interiérů. Pokud přidáme špetku bílé barvy, vznikne navíc interiér ohromující svou čistotou a krásou. V kombinaci s bílou nádherně vyniknou syté či tmavší odstíny na nábytku nebo doplňcích. Ale jsou situace, kdy je bílá barva příliš ostrá, tvrdá, pak je dobré ji změkčit přidáním kapky další barvy a vznikne barva lomená neboli tzv. off white. Tyto lomené odstíny dodají vašemu prostoru další emocionální dimenzi. Využijete je například tehdy, jestliže máte starý tmavý nábytek – s bílou by byl v přílišném kontrastu, ale s lomenou bílou bude přechod mezi nábytkem a světlou stěnou měkký. Nikdo na první pohled nepozná, že nemáte vymalováno čistě bíle. Poznal by to až v případě, že byste ke stěně přiložili čistě bílý papír.

ODRÁŽÍ 80 % SVĚTLA

Použitím bílé barvy můžeme prostor nejen zesvětlit, ale také opticky zvětšit. Proto se bílá hodí do menších místností nebo místností, které mají dlouhý a úzký půdorys. Interiérové nátěry s vysokou bělostí jsou navíc schopny

více odrážet světlo, čímž umocňují intenzitu osvětlení. Vy tak získáte pocit, že je v místnosti více světla. Nejvyšší nároky na osvětlení mají prostory, jako jsou kanceláře, školy nebo třeba dílny, kde se provádí jemná mechanická práce. Zvolit bílou do těchto místností představuje jednoduchý způsob, jak je prosvětlit. Ovšem pozor! Jestliže máte v místnosti velká okna, což je poměrně časté v novostavbách, pak dbejte na to, jaký odstín bílé zvolíte. Pokud byste sáhli po zářivé bílé, může prostor působit až přesvětleně, což lidskému oku nevyhovuje. Bílá také může působit chladně, sterilně, až depresivně, jestliže je jí mnoho. Jelikož je to barva, která odráží až 80 procent světla, může na velké ploše také oslňovat a unavovat oči.

BÍLÉ PIGMENTY

Jakkoliv to zní podivně, i bílá barva je k dostání v mnoha odstínech. Existuje například zářivě bílá, sněžná bílá, případně teplejší odstíny, jako je slonovinová či našedlá. A podle čeho poznáte, jak moc bílá je vaše vybraná bílá?

Zvýšení bělosti barvy se dosahuje zpravidla přidáním kvalitních bílých pigmentů titanové běloby i moderních specializovaných plniv. Podle množství bílých pigmentů se potom barvy dělí do několika kategorií: barvy s nejnižší bělostí lze na trhu najít bělostí cca 80 % BaSO_4 , u více bílých se lze setkat s bělostí dosahující asi 84 % BaSO_4 a k nejbělejší patří bělost kolem 90 % BaSO_4 až 97 % BaSO_4 .

OMYVATELNÝ NÁTĚR

U bílého interiéru kromě estetiky také řešíme, jak dlouho nám čistě bílá malba vydrží.

Zcela upřímně: zamezit dětským otiskům prstů nebo skvrnám na bílé zdi je přání z říše snů. Ale existuje řešení. Pokud chcete vytvořit bílý interiér, ale nepodřizovat mu svůj životní styl, sáhněte po omyvatelném nátěru.

STARCOLOR PROCLEAN

Například u nátěrů StarColor ProClean je možné pro setření nečistoty použít navlhčenou houbičku, aniž byste se museli obávat toho, že se nátěr poškodí.

■ **Použití:** k vnitřním nátěrům stěn a stropů, na vápenné, vápeno-cementové, sádrovápenné a sádrové omítky, sádkartonové, sádrovláknité a dřevovláknité desky, na omítky s akrylátovým pojivem, na betonové panely a monolity, papírové tapety k tomu určené, na tapety ze skelných vláken apod. Rovněž k aplikaci na podklady s kombinací např. minerálních omítek a sádkartonu, nebo po vhodné úpravě povrchu na sololit, umakart aj. Výrobek splňuje požadavky pro



StarColor ProClean – interiérová disperzní a omyvatelná barva zajišťující vysokou bělost.



Hetline Super Wash – interiérová polomatná a vysoce omyvatelná barva s vysokou odolností.



Hetline Sensitive Silikát – interiérová silikátová malířská barva s vyšší odolností proti plísním.



Barvy Hetline s označením Sensitive jsou šetrné k životnímu prostředí a lidskému zdraví.

nátěry, které mohou přicházet do nepřímého styku s potravinami.

■ **Charakteristika:** Nátěr vytváří zářivě bílý, matný až hedvábně matný, středně paropropustný povrch, který je odolný vůči standardní vlhkosti v místnostech

a odolný vůči oděru za mokra. Barva je vhodná pro výmalbu reprezentativních obývacích a komerčních prostor, zdravotnických zařízení, škol, dětských pokojů, kuchyní, jídelen, chodeb, kanceláří, prodejních prostor apod.

■ **Vydatnost:** 6 – 10 m² z 1 kg barvy v jedné vrstvě podle savosti a struktury podkladu, aplikační techniky, tloušťky nanesené vrstvy a dalších faktorů.

HETLINE WASH

Hetline Wash je vhodný na běžné nečistoty a drobné šmouhy, poradí si i s problematičtějším znečištěním, jako jsou skvrny od červeného vína, čokolády, kávy, fixů či olejů. Tento jednoduchý způsob čištění je zajištěn díky

speciálním, povrchově aktivním složkám.

■ **Použití:** k vnitřním nátěrům stěn a stropů, na vápenné, vápenocementové, sádrovápenné a sádrové omítky, sádkartonové, sádrovláknité, dřevovláknité a dřevotřískové desky, na omítky s akrylátovým pojivem, betonové panely a monolity, papírové tapety k tomu určené, tapety ze skelných vláken, příp. k nátěrům dřeva a k nátěrům kovových podkladů opatřených základním antikoročním nátěrem. Vhodný k aplikaci na podklady s kombinací např. minerálních omítek a sádkartonu, nebo po vhodné úpravě povrchu na sololit, umakart aj. Barva je vhodná k ochraně stěn v interiéru – např. schodištních soklů, chodeb, kuchyní, dětských pokojů, učeben, čekáren. Je vhodnou volbou pro zdravotnická zařízení, školy, činžovní domy, sklady apod. Výrobek splňuje požadavky pro nátěry povrchů, které mohou přicházet do nepřímého styku s potravinami. Nátěr vytváří polomatný saténový povrch, který je odolný vůči standardní vlhkosti v místnostech a je oproti obvyklým malířským nátěrům vysoce odolný vůči mechanickému namáhání (oděru).

■ **Odstíny:** bílý, tónování je možno provádět tónovacími barvami HETCOLOR (maximálně do poměru 1:8 dílům barvy, tónováním dochází ke snížení lesku výrobku).

■ **Vydatnost:** 10 – 14 m² z 1 kg barvy v jedné vrstvě podle savosti a struktury podkladu, aplikační techniky, tloušťky nanesené vrstvy a dalších faktorů.

HETLINE SENSITIVE SILIKÁT (NOVINKA)

■ **Použití:** silikátová a vodou ředitelná interiérová malířská barva šetrná k životnímu prostředí a lid-

skému zdraví s mimořádně nízkým obsahem těžkých organických látek, bez změkčovadel, bez těžkých kovů, bez přísad biocidů, formaldehydu či donorů formaldehydu, bez parfemování, bez foggingové aktivních substancí. Barva nepůsobí nepříznivě na zdravé klima v interiéru a díky svému složení je sníženo riziko nepříznivých reakcí při výmalbě u alergiků a lidí precitlivělých na přítomnost chemických látek. Zásaditá minerální povaha nátěru nejprve znemožňuje růst plísní a také snižuje riziko možného budoucího napadení. Výrobek splňuje požadavky pro nátěry povrchů, které mohou přicházet do nepřímého styku s potravinami. Nátěr vytváří velmi matný, na dotek mírně hrubý, vysoce paropropustný povrch, který je odolný vůči standardní vlhkosti v místnostech a odolný vůči otěru suchou látkou. Barva je vhodná pro výmalbu v senzitivním prostředí obytných i veřejných budov, škol, školek, nemocnic, domovů důchodců apod. a vzhledem k silikátové povaze i k výmalbě většiny památkových objektů.

■ **Vydatnost:** 6 – 10 m² z 1 kg barvy v jedné vrstvě podle savosti a struktury podkladu, aplikační techniky, tloušťky nanesené vrstvy a dalších faktorů. Přesnou vydatnost pro konkrétní podklad je nutné stanovit na zkušební ploše.

Text a foto:
TÝM STARCOLORU

Vaše dotazy rádi zodpovíme na e-mailové adrese most@starcolor.cz a na telefonním čísle 414 120 298. Produkty zmíněné v článku si můžete zakoupit v prodejně StarColor v ulici Topolová č.p. 1456 v Mostě (zastávka autobusů MHD Aquadrom; linky č. 5, 18, 25, 30). Těšíme se na vaši návštěvu!

CYKLUS RAD PRO VÁS PŘIPRAVUJE:

Měníme svět barev

Svaz: Ve stavu nouze přibývá podvodů s hlasováním SVJ

Ve stavu nouze přibývá pokusů o podvod s hlasováním členů společenství vlastníků jednotek (SVJ) mimo shromáždění. Prostřednictvím České tiskové kanceláře (ČTK) na to upozornil Jan Vysloužil, předseda Svazu českých a moravských bytových družstev (SČMBD).

JAK TO CHODÍ

Praxe je taková, že na rejstřík společenství vlastníků jednotek chodí zfalšované zápisy. „Podvodníci uvádějí, že výbor společenství byl odvolán a do funkce předsedy jmenována jimi účelově založená společnost. U rejstříkového soudu dále tvrdí, že se změnila stanovy společenství a pro ně byla odhlasována odměna,“ popsal Jan Vysloužil a dodal, že žádný podvod zatím nebyl dotažen do konce.

BEZ PŘÍTOMNOSTI

Kvůli opatřením proti šíření koronaviru se shromáždění vlastníků nemohou konat za fyzické přítomnosti vlastníků bytů. „Na významu

tak nabývá varianta rozhodování mimo schůzi (per rollam), tedy například e-mailem nebo přes videokonferenci,“ upozornila ČTK.

POKUSY O PODVOD

„Po zjištění, že pokusy o podvod jsou páchany napříč celou republikou v desítkách případů, jsme informovali Vrchní soud v Praze, Bankovní asociaci a postižená SVJ podala trestní oznámení. Velká bytová družstva rovněž informují statutární orgány SVJ v jejich správě a upozorňují je, aby včas vyzvedávaly doporučené dopisy, případně aby si dobrovolně zřídily datové schránky, prostřednictvím kterých s nimi budou rejstříkové soudy komunikovat,“ informoval o preventivních opatřeních Jan Vysloužil.

INTERNÍ OPATŘENÍ

Podle předsedova vyjádření nelze vyloučit, že podvodníci si ohlírají i schránky SVJ, z nichž by mohli výzvy k vyzvednutí doporučených dopisů odcizit. „Máme informace, že na základě našeho upozornění jsou informovány jed-

notlivé rejstříkové soudy a interní opatření přijímají i banky,“ podotkl Jan Vysloužil.

ODHALENÍ

Na listinách byly podpisy úředně ověřené a vše vypadalo důvěryhodně. Na podvod se přišlo více způsoby. „Buď podvodníci nedodali všechny nezbytné dokumenty prokazující řádné doručení pro hlasování per rollam a soud vyzval původní výbor k doplnění dokumentů. Anebo podvodníci dodali všechny dokumenty a pouze nezaplatili poplatek za provedení změn v rejstříku společenství. Soud pak vyzval původní výbor k zaplacení. V jiných případech bylo vše provedeno a zaplacení formálně správně a na původní výbor již došla informace o provedení změn v rejstříku a běžela odvolací lhůta. Pokud by v této odvolací lhůtě původní výbor nereagoval, byl by podvod dokonán,“ sdělil předseda svazu Jan Vysloužil a doplnil: „Domnívám se, že dalším krokem by mohl být pokus o změnu dispozicičního práva k účtu SVJ v bance a vyvedení peněz či pokus o úvěrový podvod.“

KDE SE TO DĚJE

Jde o poměrně dobře vymyšlený podvod zneužívající současnou situaci a není náhodou, že jsou napadána velká SVJ, kde je předpoklad, že jejich disponibilní zůstatky na účtech budou vysoké. „Při počtu více než 65 tisíc SVJ v Česku je to zřejmě pro podvodníky velmi lákavé. Podvody se dějí po celém Česku včetně největších měst,“ zdůraznil Jan Vysloužil.

Podle sdělení ředitele správy SBD Krušnohor Františka Ryby pokusy o popsání podvodů u SVJ, která jsou ve správě družstva, nenastaly. „Pokud by k nim došlo, dokázaly bychom je rychle odhalit a důkazy o nekalé činnosti bychom okamžitě předali orgánům činným v trestním řízení,“ ujistil ředitel.

Petr PROKEŠ

BLAHOPŘÁNÍ

V měsíci prosinci oslaví své narozeniny tito předsedové SA a SVJ:

009, 010 Peroutka Miroslav
013, 014 Litavská Nikola
022 Schönplflug Milan
051 Plíštilová Jindřiška
066 Langová Šárka
076 Demut Jan
093 Černoch Petr
102 Šíla Martin
121 Melichar Miroslav
140 Smetanová Naděžda
141 Fiala Jan
188 Hejč Antonín
209 Sopr Miloslav
246 Daňhelka Josef
252 Beneš Vladimír
254 Ramešová Eva
299 Vavřík Jaroslav
609 Franko Ján
610 Čermáková Kateřina

Úspěšní luštitelé křížovky

Také křížovka z listopadového čísla měsíčníku Krušnohor má své vítězné luštitelé. Ti byli vylosováni redakční radou. Tajenka celostránkové křížovky zněla: Je to internetový prodej stavebnin. Ceny pro tři výherce věnovala společnost DELFY. Ta dodává stavební materiál pro soukromníky, stavební i obchodní firmy. Zajišťuje také internetový prodej produktů. Nabízí stavebniny od všech známých dodavatelů a zajišťuje i rozvoz materiálu objednaného zákazníky (www.delfystaviva.cz). Jistě se jimi stanete i vy. Společnost sídlí na Dělnické ulici č.p. 209 v Mostě-Velebudicích. Také v dnešním vydání zpravodaje najdete křížovku (na sousední tiskové straně). Přejeme příjemné luštění a držíme palce při losování!

Redakční rada

VÝHERCI Z LISTOPADOVÉHO ČÍSLA:

Kamila Paulová, Jiřího Wolkera bl. 571/č.p. 397, Most
Milena Puschová, Lipová č.p. 1127/29, Most
Zuzana Vávrová, Revoluční č.p. 156, Most

PODĚKOVÁNÍ

V naprosté pohodě

V srpnu jsem podstoupil operaci kyčelního kloubu na ortopedii v mostecké nemocnici. Tato operace a zejména následná rekonvalescence patří mezi ty složitější a náročnější. Díky pochopení lékařů jsem měl štěstí, že jsem na zákrok nečekal dlouho.

Operace a následná péče? Všechno probíhalo v naprosté pohodě!

Děkuji všem z oddělení ortopedie – lékařům, operátorům, sestřičkám i obslužnému personálu. Všem těm, kteří o mě pečovali. Lékařům za jistotu ruku při operaci, sestřičkám za starostlivost a povzbuzující úsměv a ostatním za dobrý chod oddělení. Poděkování patří také všem na oddělení následné péče na Zahražanech. Tam jsem strávil několik dní na pooperační rehabilitační péči.

Ing. Tomáš ZÁLEŠÁK, Most

HAVÁRIE V BYTECH: VAŠE BEZPLATNÁ TELEFONNÍ LINKA 800 136 018