



Krušnohor

MĚSÍČNÍK • ŘÍJEN 2020 • ROČNÍK XXIII. • ČÍSLO 10 (189) • ZDARMA



Jako kdyby tato fotografie, nasnímaná v září, vypadla z oka té z titulní strany dubnového vydání Krušnohory, jež byla pořízena v březnu. Svádí ke známé hře o odhalování rozdílů. Tentokrát nic složitého. Oproti březnové je tato cedule obohacena o dva obrázky a má podstatně stručnější text. Je vlastně důkazem o tom, že se v covidové patálii cítíme už jako doma. Otrkali jsme se. Jsme zkušenější, méně bázlivi, téměř nelekaví, jsme vlastně nad věcí a jen se potřebujeme ukáznit. O tonoucím se říká, že se stěbla chytá. A o čekatelích na polibek od koronaviru co? Foto: Petr PROKEŠ

Na konci světlo?

Květnové a červnové sluneční paprsky nám dodaly optimismus, dobrou náladu a také chuť vyrazit za červencovými a srpnovými dobrodružstvími v tuzemsku i za hranicemi našich snů, vláda a epidemiologové nás podporovali v provádění rouškového striptýzu a nemálo z nás se cítilo jako kdyby se znovu narodilo. Hurá! Začíná nový život bez té kulaté hrůzy s „bodlinami“!

Koronavirová koule si na nás ale pěkně počíhala. Zdravotnická zařízení se nyní začínají rychle naplňovat, hygienici a epidemiologové „padají na hubu“ z obrovského nárůstu práce a někteří se zamýšlejí nad tím, kde se stala chyba.

V naší přílišné uvolněnosti až nezodpovědnosti? V nočním klubu Techtle mechtle z nás určitě nikdo nebyl, abychom se dokázali kolektivně nakazit a koronavirus šířit dál. Ale těch podnapilých radujících se je kolem nás přece jenom hodně – a my všichni si musíme zase pořádně dávat bacha. Proto byla v budově správy družstva opět přijata opatření, jež rozhodně nepatří mezi populární, ale nejsou až zas tak přísná, jako ta jarní. Chce to jen vzít rozum do hrsti a chovat se zodpovědně. Chránit sebe i ostatní. A mít hodně trpělivosti. Věřme, že se vše v dobré obrátí.

Ostatně – už je možná vidět světlo na konci tunelu. Čeští vědci oznámili, že začínají zkoušet vlastní vakcínu proti koronaviru a že první výsledky jsou vynikající. Dobrá zpráva v nedobré době. Proto vydržme!

SBDK

HLÁŠENÍ HAVÁRIÍ V PRACOVNÍ DOBĚ: 476 146 199**PONDĚLÍ, STŘEDA 8.00 – 17.00 ■ ÚTERÝ, ČTVRTEK, PÁTEK 8.00 – 13.00**

Mimo uvedenou pracovní dobu hlaste havárie dispečinku společnosti Jiří Hasman – Výtahy na telefonních číslech

800 136 018 nebo 774 408 460**Spojovatelka: 476 146 100**E-mailová adresa: sbd@sbdkrusnohor.czInternetové stránky: www.sbdkrusnohor.cz

Telefonické hovory jsou v zájmu zajišťování kvality poskytovaných služeb nahrávány. (Podrobnější informace k zaznamenávání hovorů je uvedena na straně 4.)



ÚSEK ŘEDITELE (ÚŘ)		
Ředitel družstva		<i>reditel</i>
Ryba František	476 146 104	
Vedoucí sekretariátu ředitele		<i>sekretariat.reditel</i>
Dominová Leona	476 146 104	
Informace	476 146 106	<i>informace</i>
Bc. Charvátová Lenka	606 649 365	
Sekretářka		<i>sekretariat</i>
Hajzlerová Andrea	476 146 108	
Tiskový mluvčí, redakce zpravodaje		<i>tiskovy.mluvci</i>
Mgr. Prokeš Petr	476 146 109	

ZÁKAZNICKÉ CENTRUM (podatelna, dispečink)		
Bc. Kusková Petra	476 146 199	<i>podatelna</i>
Hokrová Monika	476 146 199	
Kožíšková Lenka	476 146 199	
Kordíková Daniela	476 146 199	
Holujská Helena	476 146 100	

EKONOMICKÝ ÚSEK (EÚ)		
Vedoucí		<i>hlavni.ekonom</i>
Ing. Kurková Kateřina	476 146 110	
Sekretariát vedoucí EÚ		<i>sekr. ekonom</i>
	476 146 111	

ÚSEK INŽENÝRSKÉ ČINNOSTI (ÚIČ)		
Vedoucí		<i>inzenyrska.cinnost.vedouci</i>
Jánská Hana	476 146 180	
Investiční referenti		
Renka Adam	476 146 181	<i>investicni.referent1</i>
Zámecký Jan	476 146 183	<i>investicni.referent3</i>
Růžičková Simona	476 146 184	<i>investicni.referent4</i>
Referentka		<i>inzenyrska.cinnost.referent</i>
Kolmanová Lucie	476 146 185	
Správce sítě		<i>sprava.site</i>
Gerthner Daniel	476 146 112	

ÚSEK VNITŘNÍ KONTROLY, ŘJE, VEDOUcí POHLEDÁVEK		
Vnitřní kontrolorka		<i>vnitri.kontrolor</i>
Kordíková Monika	476 146 103	
Evidence pohledávek (vymáhání)		<i>evidence.pohledavek</i>
Kadlecová Dana	476 146 152	
Vítková Nikol	476 146 151	
Waicenbauerová Karla, DiS.	476 146 150	
Zuzčaková Šárka	476 146 153	
Pobočka Litvínov		<i>pobocka.litvinov</i>
Vegnerová Hana	476 146 115	
Blahoutová Eva	476 146 116	

EÚ – EKONOMICKÉ ODDĚLENÍ (EO)		
Vedoucí EO		<i>ekonomicke.odd.vedouci</i>
Libecajtová Lucie	476 146 120	
Provozní účtárna pro SVJ		<i>provozni.uctarna</i>
Růžičková Milena	476 146 121	
Divišková Kamila	476 146 122	
Fröhlichová Věra	476 146 123	
Šimová Lenka	476 146 124	
Fakturace		<i>fakturace</i>
Bc. Gerthnerová Dana	476 146 125	
Pokladna		<i>pokladna</i>
Kotátková Alena	476 146 129	
Evidence zálohových plateb, majetek		<i>topna.sezona</i>
Merclová Veronika	476 146 131	
Jurgová Michaela, DiS.	476 146 135	
Provozní účetní		<i>provoz.ucetni</i>
Schreiberová Romana	476 146 133	
Mzdy		<i>mzdy</i>
Koukalová Hana	476 146 137	

EÚ – ODDĚLENÍ PRO ČLENSKÉ ZÁLEŽITOSTI (OČZ)		
Vedoucí		<i>clenske.zalezitosti.vedouci</i>
Zvěřinová Lucie	476 146 140	
Členská evidence		<i>clenska.evidence</i>
Čandová Martina	476 146 142	
Šebková Martina	476 146 144	
Evidence nájemného		<i>evidence.najemneho</i>
Kubíková Lenka	476 146 145	
Nešporová Lenka	476 146 149	
Čermáková Kateřina	476 146 146	
Nebytové prostory – pojištění		<i>nebytove.prostory.pojisteni</i>
Pátková Lenka	476 146 156	
Společné prostory		<i>nebytove.prostory.pojisteni</i>
Ševčíková Alena	476 146 157	

TECHNICKÝ ÚSEK (TÚ)		
Vedoucí		<i>technicky.usekvedouci</i>
Ing. Čapková Irena	476 146 160	
Stavební technici		
Bertlová Zdeňka	476 146 161	<i>technik1</i>
Vlasáková Zuzana	476 146 162	<i>technik2</i>
Výdra Radovan	476 146 164	<i>technik4</i>
Brodská Drahomíra	476 146 165	<i>technik5</i>
Losos Martin	476 146 166	<i>technik6</i>
Šebková Hedvika	476 146 167	<i>technik7</i>
Požárně-bezpečnostní technik a MTZ		<i>bezpec.technik</i>
Krajovský Pavel	476 146 171	
Energetik		<i>energetik</i>
Ing. Korol Valerij	476 146 172	

Z důvodu větší přehlednosti uvádíme u e-mailových adres na jednotlivá pracoviště a konkrétní pracovníky pouze tu část adresy, která je před „zavináčem“. Pro správné zadání e-adresy je tedy nutno ještě přidat „@sbdkrusnohor.cz“.

**HLÁŠENÍ
HAVÁRIÍ**

Zákaznické centrum
převzalo i funkci
bývalého dispečinku družstva
a přijímá na níže uvedeném
telefonním čísle
také hlášení o haváriích.

Do zákaznického centra
volejte **havárie** na číslo
476 146 199
pouze
v jeho pracovní době

**Pracovní doba
zákaznického centra
pro hlášení havárií**

pondělí	8.00 – 17.00 h
úterý	8.00 – 13.00 h
středa	8.00 – 17.00 h
čtvrtek	8.00 – 13.00 h
pátek	8.00 – 13.00 h

Přestávka na oběd:
12.00 – 12.30 h

Havárie
(voda, teplo, plyn, elektro)
mimo výše uvedenou
pracovní dobu
hlase dispečinku firmy
Jiří Hasman – Výtahy
na telefonní číslo **800 136 018**.

**Úřední hodiny
zákaznického centra**
pro osobní
vyřizování záležitostí
jsou uvedeny vlevo.

E-mail:
podatelna@sbdkrusnohor.cz

Mobil
pro případ poruchy
pevné linky 476 146 199
606 648 715

Co jsme pro vás připravili:

Kdo zodpovídá za údržbu chodníků? str. 5

Radujme se! Vlastníci se stali Komedii roku! str. 5

Krušnohorci vstoupili otevřenými dveřmi firmy Delfy str. 6

Blok 230 ukázal inovativní cestu ostatním domům. str. 10

Proč je nutné zabezpečit WiFi router? str. 15

MOL ligu odstartovaly mostecké házenkářky úspěšně. str. 28

Nastal čas renovace podlahy z parket. str. 31

Odstraňte překážky bránící pošťákům v práci. str. 34

KRUŠNOHOR – zpravodaj Stavebního bytového družstva Krušnohor se sídlem v Mostě. Vychází měsíčně. Vydává: Stavební bytové družstvo Krušnohor, ul. ČSA 1766, 434 01 Most. IČ: 00043257. Řídí redakční rada ve složení: František Ryba (předseda), tel.: 476 146 104, e-mail: f.ryba@sbdkrusnohor.cz, fax: 476 146 101, Arnošt Ševčík, Ing. Jiří Koranda, Mgr. Petr Prokeš. Redakce a inzerce: Mgr. Petr Prokeš, tel.: 476 146 109, e-mail: tiskovy.mluvci@sbdkrusnohor.cz. Rozšiřuje SBD Krušnohor jako vnitrodružstevní tiskovinu. Tisk: Jan Syrový – Česká reklamní společnost, Most. Náklad: 22 536 výtisků. Dáno do tisku: 22. 9. 2020. Vyšlo: 2. 10. 2020. Uzávěrka příštího čísla: 22. 10. 2020. Nevyžádané textové a ilustrační materiály se nevracejí. Registrace: Ministerstvo kultury ČR E11597

Distribuce tohoto vydání Krušnohodu do poštovních schránek je prováděna ve dnech 2. 10. – 11. 10. 2020. Pokud se v uvedené lhůtě výtisku nedomlužíte, zavolejte na telefonní číslo 476 146 104 nebo napište na e-mailovou adresu sekretariat.reditele@sbdkrusnohor.cz. Zajistíme nápravu.

Vstoupil do klubu šedesátníků

DEJTE NA FRAK ŘEDITELI



František Ryba přebírá z rukou Hany Jánské, vedoucí úseku inženýrské činnosti a předsedkyně odborové organizace, diplom Vzorový pracovník bytového družstevnictví.



Po převzetí praktického hodnotného daru od zaměstnanců Jan Zámecký připnul na hrud' oslavence další ocenění – tentokrát kovové.



Slavnostní akt předání daru a ocenění jubilanta třemi vyznamenáními odměnila učebna zaplněná zaměstnanci potleskem.

V životě člověka nastávají velké chvíle. Patří mezi ně i výročí. Proto se na konci první dekády září zaplnila učebna správy družstva zaměstnanci Krušnohory, aby svému řediteli Františku Rybovi připomněli kolik křížků skrývá pod frakem na svých bedrech. Je jich rovných šest! Ano, František Ryba vstoupil do klubu šedesátníků. Při této příležitosti dostal od kolektivu zaměstnanců hodnotný dárek a byl zároveň trojnásobně vyznamenán. Fotografie napoví více.

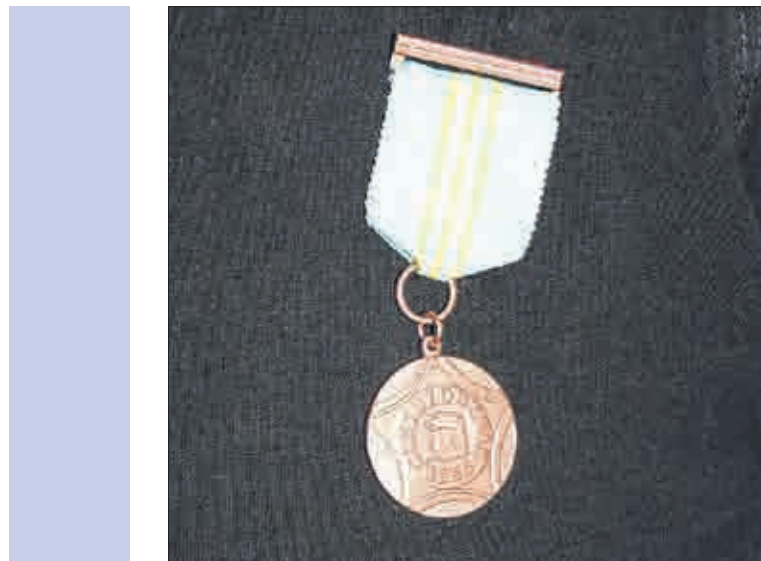
Text a foto: Petr PROKEŠ



Čestné uznání III. stupně Za zásluhy o rozvoj bytového družstevnictví.



Vzorový pracovník bytového družstevnictví III. stupně.



Čestný odznak bytového družstevnictví.

Radujme se! Vlastníci se stali Komedií roku!

Vítězem 42. ročníku festivalu české filmové komedie v Novém Městě nad Metují se stal jeden z nejvíce navštěvovaných filmů v Česku – snímek Jiřího Havelky *Vlastníci*. „Vyhrál v konkurenci jedenácti domácích komedií,“ zdůraznila celostátní média.

Porota festivalu udělila Vlastníkům tři ceny: 1) za nejlepší komedii, 2) režii a 3) scénář. „Snad až moc cen na jeden snímek natočený v jedné místnosti,“ vzkázal porotě skromně autor a režisér Jiří Havelka.

Na vysoké ambice filmu upozornil měsíčník Krušnohor již v loňském roce – v listopadovém čísle. „Komedie pro ty, kdo to nezažili. Drama pro ty, kdo tím žijí – zní základní charakteristika nového českého filmu, na kterou nás upozornil Petr Král ze správy mosteckého kina Kos-

mos. Mnozí majitelé bytů to znají z vlastní zkušenosti. Hrdinové filmu *Vlastníci* jsou totiž jedněmi z nich, patří jim byty v jednom postarším činžovním domě a právě mají společnou schůzi (shro-

máždění vlastníků), na které se musí na mnohém dohodnout,“ napsal Krušnohor.

Text: Petr PROKEŠ

Foto: ČSFD



Tereza Voříšková Ramba (předsedkyně SVJ) a Vojtěch Kotek (její manžel alias zapisovatel). Také návštěvníci kin na Mostecku se smějí.

PRÁVNÍ PORADNA

Kdo zodpovídá za údržbu chodníků?

Již brzo začne zimní období a tedy čas pravidelných hádek v našem domě o to, kdo se postará o odklizení napadaného sněhu a posyp zledovatělého povrchu chodníků u domu a schodů ke vchodům. Přístupové chodníky ke vchodům domu patří SVJ a na ně kolmo navazující chodníky jsou města. Poradíte nám kdo a jak se má v zimě o co postarat? Hrozí nějaké sankce, když zimní údržba chodníků bude zanedbávána?

M. M., Litvínov

Základní právní úpravou v oblasti pozemních komunikací je zákon č. 13/1997 Sb., zákon o pozemních komunikacích, a vyhláška Ministerstva dopravy a spojů č. 104/1997 Sb., kterou se provádí zákon o pozemních komunikacích. V souladu s těmito právními normami odpovídá za stav pozemní komunikace zásadně její vlastník.

Povinností vlastníka pozemní komunikace je pak zabezpečit

úklid chodníku, zejména se jedná o odstraňování sněhu a náledí v zimním období, jako i zajištění bezpečného užívání této komunikace (v případě potřeby je tedy nutno zabezpečit i posyp zledovatělého chodníku či schodů).

Zákon v souladu s Ústavou České republiky zmocňuje místní samosprávu k vydání prováděcího předpisu, který podrobněji stanovuje pravidla pro zabezpečení schůdnosti na místních komunikacích. Litvínov rovněž vydal nařízení města č. 2/2004 – Rozsah, způsob a lhůty odstraňování závad ve schůdnosti místních komunikací.

Zákon přímo neobsahuje žádné zmocnění k uložení povinnosti uklízení chodníků, nicméně vlastníci mají objektivní odpovědnost za škodu způsobenou stavem chodníku, a tedy i prevenční povinnost úklid zajistit.

S každým vlastnictvím jsou pak spjaté i různé povinnosti

a omezení (v souladu se základní zásadou „vlastnictví zavazuje“). Vlastník místní komunikace je tak odpovědný i za škody, jež vzniknou z důvodu závady na schůdnosti nebo sjízdnosti této komunikace, pokud se mu nepodaří prokázat, že udělal vše, co bylo v jeho možnostech, aby předmětnou závadu odstranil, případně na tuto adekvátně upozornil. S tímto je pak spjatá i prevenční povinnost, v souladu se kterou je každý povinen si počínat tak, aby nedocházelo ke škodám.

Pokud se tak jedná o chodníky přiléhající k domu patřící SVJ, náleží ze zákona právě tomuto povinnosti v zimě je udržovat. Shodný režim pak platí i pro schody ke vchodu do domu. Navazující chodníky, které jsou ve vlastnictví obce, má povinnost udržovat obec.

Mgr. Bibiana MAREKOVÁ

Belšán & Niebauer,
advokátní kancelář

ZPRÁVY ZE SAMOSPRÁVY A SPOLEČENSTVÍ VLASTNÍKŮ JEDNOTEK

Letem mosteckým světem



Podzimní zapadající slunce umí vykouzlit zajímavé světelné efekty. Takto například dokáže rozzářit boční část sedlové střechy (jinak tmavě červené barvy) na bloku 630 (SA 065) v Albrechtické ulici na Výsluní.



„Hokejka“ (blok 524 s 240 byty) v Růžové ulici na sídlišti Skřivánčí Vrch, o níž v minulém vydání zpravodaje psala předsedkyně SVJ 635 Dana Chytrá, přináší nejen problémy v soužití lidí, ale díky zeleni nabízí i uklidňující pohledy.



Tento snímek má již historickou hodnotu. Poslední den srpna totiž skončila čtyři měsíce trvající investiční akce v bloku 607 na sídlišti Výsluní. Od firmy VOBAS si družstevníci ze SA 044 nechali zateplit JV průčelí, aby tak dokončili zateplení pláště celého domu. Součástí akce byla i sanace vstupů, výměna schodišťových stupňů, úprava přístupových ramp a osazení nového zábradlí. „VOBAS odvedl kvalitní práci a dílo dokončil včas,“ zhodnotil úřední správce Radovan Vydra.

Text a foto: (pp)

Krušnohorci vstoupili otevřenými dveřmi

Již tradičně uspořádala firma Delfy – dodavatel stavebních materiálů, sídlící v mosteckých Velebudicích – Den otevřených dveří. Akce se zúčastnilo šest firem. Ty předvedly, co umějí a nabízejí. Návštěvníci akce zvažují, zda využijí představeného ke koupi zboží nebo objednání nabízených služeb.

„Pracovníci našeho družstva z technického úseku a úseku inženýrských činností se Dne otevřených dveří v Delfy zúčastnili již poněkolkáté,“ sdělil zástupce vedoucí technického úseku Martin Losos, jenž se nám stal průvodcem po akci.

DLOUHOLETÝ PARTNER

Krušnohorci zašli do Delfy nejen proto, aby získali nové poznatky pro svoji práci, ale také proto, že firma je dlouholetým partnerem SBD Krušnohor, zabývajícím se prodejem stavebních materiálů. Umožňuje předšedům SA/SVJ nákup drobného zboží k zajišťování údržby v jejich domech. Technici družstva tak mohou předšedům radit, co nakoupit pro konkrétní účel prováděné údržby. „Protože s Delfy máme uzavřenou smlouvu na drobné nákupy, je prospěšné se účastnit Dne otevřených dveří, kde se můžeme dozvědět i informace potřebné také pro naši práci,“ podtrhl Martin Losos.

VÝVOJ

Dne otevřených dveří v Delfy se zúčastňují firmy, které

s mosteckým dodavatelem stavebních materiálů spolupracují. „Každý rok je tam k vidění něco nového – anebo pokud ne zcela něco nového, tak firma, která zrovna nemůže nabídnout novinku, se orientuje na prezentaci svých osvědčených, ale vylepšených výrobků. V podstatě se dá vysledovat vývoj v tomto oboru,“ zhodnotil Martin Losos.

STACHEMA

Tradičním vystavovatelem na Dnech otevřených dveří v Delfy je Stachema. Vloni mimo jiné zaujala prezentací kamenných koberců (ve zpravodaji jsme o tom psali). Stachema je výrobcem stavební chemie. „Hlavní smyslem její činnosti je produkce epoxidových přípravků. Vloni se pracovníci Stachemy soustředili na prezentaci chemie, jejíž použití brání vzniku plísní a řas na fasádách, a prostředků vhodných pro jejich likvidaci. Letos prezentovali epoxidové samonivelační stěrky,“ popsal Martin Losos. Patří mezi ně například také dvousložková bezrozpouštědlová vodou ředitelná epoxidová samonivelační hmota pro podlahy s běžnou až střední zátěží.

PCI

„Systém zatepleného balkonu od značky PCI optimálně eliminuje liniové tepelné mosty v místech napojení balkonů a lodžii na svislé konstrukce. Navíc díky speciální difuzní vrstvě umožňuje rychlou aplikaci povrchových souvrství a tím maximálně zkracuje dobu realizace. Zároveň díky svým vysokým difuzním schopnostem zaručuje mimořádně dlouhou životnost. Všechny komponenty a jednotlivé vrstvy jsou mezi sebou kompatibilní a tvoří tak jednotný celek, který rovnoměrně eliminuje namáhání povětrnostními vlivy. Tím, že je celý systém od jednoho výrobce, jsou jakákoli rizika spojená s kombinací různých výrobců minimalizována,“ píše o sobě v propagačních materiálech firma.

PCI se specializuje na certifikované systémy pro sanace balkonů, lodžii, teras a pro sanace podlah. „Její specialisté vymysleli nový systém, který nezatěžuje nosnou konstrukci. To při svých prezentacích přímo vyzdvihovali. Měli mimo jiné i novou nivelační vložku, jež dokáže odvést vodu z konstrukce v případě zatečení vody do ní.

CZECH PIPE RELINING

Relining je inovativní metoda v oblasti renovace odpadního potrubí, při které není třeba časově náročných demolic. Zastaralé nebo nefunkční potrubí se uvnitř zrenovuje vrstvou polymerní směsi, která vytvoří nový odolný povrch.

Pokračování na str. 8



Ten, kdo vstoupil do areálu firmy Delfy, musel si připadat jako na malém veletrhu.



Firma PCI prezentovala certifikovaný systém zateplení lodžii.



Vzorník barevného provedení epoxidových stěrek upoutal pozornost Martina Lososa.

firmy Delfy a zjišťovali co je pro nás nového



Hedviku Šebkovou zaujaly vzorky kamenných koberců.



Pracovníky družstva zajímala také prezentace firmy CPR.



Tým z firmy CPR byl důkazem toho, že nepodcenil přípravu na prezentaci.



Šikovné ruce + naše materiály = kvalitní dílo. Slogan firmy Hasit.



Lidé z CPR ukázali čištění odpadního potrubí.



Kontrolu kvality odvedené práce provedl Adam Renka.



Elastický nátěr slouží k sanaci trhlinek na fasádách.



Nejen seznamování se s produkty firem, ale i konzumace dobrých jídel patřila k akci.



Nabídka barev fasádního studia firmy PCI.

Dokončení ze str. 6

Firma dělá opravy potrubí nedestruktivní metodou. Dejme tomu, že je zjištěna závada na odpadním potrubí, v kanalizaci, v odvodu dešťové vody a vypadá to, že může jít o nákladnou záležitost. Firma ale uklidňuje. Nemusí to být tak hrozné, jak se na první pohled zdá. „Vodítkem je nová metoda. Nejdříve se použije kamera k vizuálnímu zjištění stavu. Potom dojde na vyfrézování, vyčištění a následující kontrolní vstupy do kanalizace vsouváním techniky. Dutina je vystříkána. Po vnitřním obvodu kanalizace vznikne povlak. Je trvalý a pružný. Pracovníci firmy tvrdili, že díky nástřiku se veškeré spoje a netěsnosti i jiné vady materiálu utěsní,“ popsal Martin Losos. Postup použila firma na osinkocementové, betonové a litinové potrubí, i na PVC. V případě plastu stěny potrubí musejí být zdrsněné.

STALCO

Firma představila nářadí v širokém sortimentu od sekery až po krumpáče, hladítka, vodováhy, šroubováky. Jde o polského výrobce, který kvalitou dokáže zajistit výrobky pro hobby i profi užítí. „Řekl bych, že jde o kvalitní výrobky za přijatelnou cenu,“ vyhodnotil Martin Losos.

HASIT

Společnost produkuje hlavně suché omítkové směsi a kromě toho i vápenný hydrát a mleté vápno. Používá moderní technologie a know-how, díky nimž přinesla nové myšlenky v přístupu k moderní výstavbě.

Tento výrobce stavebních materiálů ukázal v Delfy práci na renovaci omítky. Jeho produkt slouží k opravě těch starých a poškozených. Je účinný od 3 do 30 milimetrů. Vhodný je i pro okrasné omítky. „Díky renovační síle výrobku omítka vypadá nádherně,“ sdělil Martin Losos.

FN NANO

Nová technologie a firma nejsou ve svém názvu označeny nano. Jde tedy o užití nanotechnologií. Nanonátěry pro zdravé a čisté prostředí – zní slogan firmy.

Firma neměla venkovní stánek, prezentace její činnosti probíhala ve školicím středisku Delfy v prvním patře budovy. „Pro nás obyčejné smrtelníky je to úplně něco nového. Asi málokdo se s tím doposud setkal, i když firma to praktikuje prý už nějaké ty roky. Její zaměstnanci nám ukazovali výsledky odvedené práce. Přípravky firmy se nanášejí do interiéru či exteriéru a fungují na principu oxidace. K tomu, aby to fungovalo,

je zapotřebí UV záření. K aktivaci činnosti potřebuje světlo. V letácích se píše o potřebě minimálního světla, aby přípravky fungovaly. Jde o princip nástřiku na stěny. Ten v podstatě pracuje při aktivaci světlem jako čistička vzduchu. Nemusíš si tedy pořizovat do domácnosti finančně nákladnou věc, aby čistila vzduch, můžeš použít nátěr. Ten umí pohltit pachy, pročistí vzduch, umí likvidovat viry, bakterie,“ popsal Martin Losos. Nátěr je vhodný pro astmatiky, čistí vzduch. Zvláště vhodné je použití nátěru v nemocnicích. Výsledky jsou podle sdělení firmy dobré. Prezентující pracovníci vyprávěli o objektu jednoho supermarketu, v jehož místnostech se vyskytovaly různé druhy zápachů. V jedné místnosti použili nátěr. O pomoc s ověřením úspěšnosti výsledku požádali slepce. Ti mají zvláště dobře vyvinutý čich. Vzali je do místnosti s provedeným nátěrem – a ti žádný zápach necítili. Prostě čistý vzduch. „Nátěr elimi-

nuje pachy v kuchyních, na toaletách, zabraňuje usazením mastnot v kuchyních, pomáhá zabráňovat šíření plísní. Není jen pro vnitřní použití, je účinný i ve venkovním prostředí. Nátěr se dá použít na omítky. Jiné vyráběné nátěry také kupříkladu na impregnaci dřeva. Proběhla ukázka, kde na jejím začátku bylo běžné dřevo po mnoha letech černé, ale za pomoci nátěru zůstalo světlé,“ referoval Martin Losos. Podle jeho slov má takovou ozdravnou kúru za sebou v rámci testů několik objektů spadajících pod památkovou péči v Praze, ale i sochy poškozené trusem od holubů. „Trus znehodnocuje sochy, zůstávají na nich skvrny. Po použití nátěru se postupem času sochy dostaly do původního stavu. Jsou krásně čisté,“ informoval Martin Losos.

Jeho celkový dojem? Použití nanotechnologie do místností je individuální. Určitě jej přivítají rodiny s dětmi, astmatici a chovatelé domácích mazlíčků.

Ve společných prostorách

domů je užití nátěrů asi ne příliš významné. Navíc jsou to prostory, kde bydlící nepobývají delší dobu. Kromě toho vandalové by jistě nátěry poškodili a ty by se musely obnovovat, čili šlo by o finančně náročnou věc. Nátěry by ještě k tomu soustavným poškozováním pozbyly svého významu.

Pokud jde o venkovní nátěry, v jejich případě je to asi hlav-

ně o financích a požadavcích investora.

Podle Martina Losose má firma pozitivní reference od zákazníků – a těmi by se asi řídil. „Mně by se tyto nátěry líbily do domácnosti,“ uzavřel své pojednání.

Text: Petr PROKEŠ

Foto: Pavel CHÝLE

Irena ČAPKOVÁ

Hedvika ŠEBKOVÁ

INZERCE

MALÍŘ POKOJŮ

- LEVNÉ MALOVÁNÍ BYTŮ A POKOJŮ
- REKONSTRUKCE BYTOVÝCH JADER A KOUPELEN
- VÝMĚNY VAN, OBKLADY A DLAŽBY
- ÚKLIDOVÉ SLUŽBY, STROJNÍ ČIŠTĚNÍ KOBERCŮ

SENIORŮM SLEVA 10 %

■ STANISLAV PECH – 721 739 927

POZVÁNKA NA AKCI, KTERÁ UMÍ POTĚŠIT PO VYKONANÉ PRÁCI

9. COUNTRY PODZIM

**PIVNICE U KROKODÝLA V MOSTĚ
PÁTEK 13. LISTOPADU OD 17 HOD.**

Pořádá a hraje: **COUNTRY KAROLÍNA (Most)**

Host večera (od 18 hodin): **STAŘENKY (Praha) ZÁMECKÁ SEŠLOST (Litvínov)**

VSTUP DOBROVOLNÝ

Blok 230 ukázal inovativní cestu ostatním

POHLEDEM E-MOSTECKA.CZ A FOTOOBJEKTIVEM KRUŠŇOHORU

Zázraky se dějí i v Mostě. Pokud tomu nevěříte, zavítejte na mostecké sídliště Pod Nemocnicí (dříve Výstavba) a projděte se kolem bloku 230. Od restaurace U Kojota to k němu máte coby kamenem dohodil.

Vznikla zde unikátní úprava zeleného prostranství, která nemá ve městě ani v okrese a možná že ani v kraji obdoby. Upozornil na to zpravodajský server E-Mostecko.cz.

NEJÍT STEJNOU CESTOU

„Prostranství před bytovými domy nemusejí být nutně jen

chodníky z uniformní zámkové dlažby, pár růží a chřadnoucí trávník, který nemá dostatek vláhy. Ukázali to obyvatelé bloku 230 v ulici Vítězslava Nezvala v Mostě. Stačí, když nový vzhled navrhne odborník. A teď to nejlepší. Výrazná změna nepřijde o moc dráž, než klasické úpravy, na které jsme běžně zvyklí. Lidé chodí okolo, prohlíží si, fotí. A místní jsou ná-

ležitě hrdí. Prostranství před blokem 230 může být inspirací pro další bytová družstva a společenství vlastníků jednotek,“ napsal server E-Mostecko.cz.

A natočil i reportáž. Předseda SA 007 Jaroslav Pilař v ní vyslovil nespokojenost s předchozím stavem. Jeho panelový dům byl postaven v Mostě jako první a zelená plocha před ním tuto dobu ještě donedávna pamatovala. „Když jsme zjistili, že chodník kolem domu dosloužil, řekli jsme si, že nechceme jít stejnou cestou jako ostatní domy a mít klasickou

zámkovou dlažbu, ale že chceme mít něco, aby to dobře vypadalo.“ Družstevníci se dohodli na tom, že do realizace záměru dají peníze. „Hledali jsme někoho, kdo nám to předvede – nějakého projektanta. A našli jsme pana Jiřího Nedvěda,“ sdělil Jaroslav Pilař.

„Úpravy klasickou zámkovou dlažbou by nebyly zásadně levnější. Práce, na jejichž výsledek se díváte, přišly na 700 tisíc korun bez DPH. A od projektu přes provedení a výsadbu květin se na nich podílely Mostečané a mostecké firmy,“ informoval v ko-

Krušňohor, zpravodaj stavebního bytového družstva

17

Sní o nádrži na zalévání zeleně

JAK JSME ZAČÍNALI (129)

Sympatický a sportovně vyhlížející muž středního věku s optimistickou vizí o budoucnosti města pod Hněvínem. Funkcionář, jenž tvrdí způsobem přemýšlení o své práci a nepodléhá všednosti řešení problémů. Takový je JAROSLAV PILAŘ, předseda SA 007 v bloku 230 na ulici Vítězslava Nezvala na mosteckém sídlišti Pod Nemocnicí (dříve Výstavba).

PRVNÍ PANELOVÝ

Členem výboru samosprávy se stal již v roce 2000, krátce po přistěhování do domu. Funkce předsedy vykonává šest let.

Jeho dům stojí v blízkosti hned několika restaurací – U Kojota, Santán, U Jeptíšek a Club Picasso. Nevadí bydlícím taková koncentrace restaurací? „Kojot je asi trochu problém. Stěžovaly si dvě rodiny. Měli málo šance,“ odpovídal.



Předseda SA 007 Jaroslav Pilař upoutal pozornost veřejnosti již v roce 2018. Ve 3. čísle měsíčníku Krušňohor otevřeně hovořil o svých vizích spojených s budoucností domu. Tehdy vyzněly, s ohledem na poměry v Mostě, jako sci-fi.



„Jako město bychom chtěli mít do budoucna tzv. Bílou knihu – manuál veřejného prostranství, v němž by byly návody na to, jak vhodně upravovat okolí domů,“ prozradil Jiří Nedvěd. Na vytváření manuálu se těší.



Jaroslav Pilař popsal před kamerou cestu vedoucí k novému vzhledu prostranství před domem. Ocenil, že se mu podařilo najít odborníka, který dokázal pomoci. A nejen jeho. I architekt města se zajímal.



Výhodou nové zeleně je i to, že přitahuje pozornost na sebe a opticky tak vzdaluje dění na ulici. Auta v podstatě přestanete vnímat.

domům ke zlepšení prostředí v jejich okolí

mentáři k reportáži šéfredaktor E-Mostecka a televizní reportér v jedné osobě Oldřich Hájek. A připojil otázku: „Mohlo by to tak vypadat v celém Mostě?“

„Myslím si, že ano. Jsem velice rád, že se bydlící v tomto domě rozhodli ukázat, jak by to mohlo vypadat jinak. Celý projekt vznikl ve spolupráci s pracovní skupinou architekta města. To nejdůležitější je to, že bydlící se rozhodli pozemek neoplotit, naopak otevřít ten prostor. Pracovní skupina architekta města

projednávala tyto úpravy s několika architekty a řekla nám ještě nějaké nápady. A díky tomu to tady vypadá tak, jak to vypadá,“ zhodnotil Jiří Nedvěd.

PROSLUL JIŽ DŘÍVE

Předseda Jaroslav Pilař proslul na veřejnosti již v roce 2018, kdy ve 3. čísle měsíčníku Krušnohor prozradil, jaké má představy o budoucnosti domu. Již tehdy řekl, že družstevníkům navrhne instalovat automatický postří-

kovací zavlažovací systém. Snil také o systému přirozeného odvětrávání bytů za využití studeného vzduchu ze sklepa, ale stavební úpravy v bytech mu to znemožnily. Mohl být ale hrdý na to, jakých obrovských úspor tepla bylo dosaženo v domě po provedených předchozích opatřeních. Hlavou se mu ale honila další myšlenka. „Za domem máme kus pozemku. Mohli bychom vybudovat nádrž určenou k zalévání zeleně. Existují dotace na nádrže, moc peněz bychom proto neutratili,“ byl pře-

svědčen. V realizaci myšlenky viděl velkou výhodu – zachování pěkného prostředí. „Ostatní mají v létě zezeň uschlou, my bychom umělým zavlažováním docílili opaku. Můžeme být první, někdo to odkouká a začne se to šířit Mostem. Nelze pořád nadávat, je také třeba něco udělat. Měli bychom jít příkladem. Je to moje vnitřní přesvědčení,“ zdůraznil předseda Pilař.

Text, foto a reprofoto:
Petr PROKEŠ



Některé rostliny mají svoji jmenovku. Uprostřed vidíte výstup ze zavlažovacího systému. Zatím je vše v počátcích, rostlin jistě přibude.



Zavlažování dodává rostlinám tolik potřebnou vodu. Ta je rozstříkována vzhůru i do stran. Životadárná tekutina záhony oživuje.



K úpravám zelených ploch došlo v souběhu s opravami chodníků a schodiště. Pohled na prostranství před domem se výrazně vylepšil.

Rekonstrukce „spolkla“ i hezký střed kruhové křižovatky u správy družstva



Takto vypadal střed kruhové křižovatky dne 7. září.



A toto z ozdobného stavebního kruhu zbylo dne 10. září.

Od letošního června do srpna příštího roku probíhají práce na rekonstrukci vodovodu a kanalizace v ulici Československé armády, která tvoří hranici mezi čtvrtěmi Zahražany a Podžatecká, kde tyto práce probíhají rovněž. Jde o největší investiční akci Severočeské vodárenské společnosti (SVS) v tomto roce na Mostecku.

Informovali jsme vás o ní v měsíčníku Krušnohor č. 7/2020 (str. 34) a doporučili jsme vám, abyste na správu družstva nejezdili vozem. Dopravní situace se kolem budovy správy družstva často mění (a měnit ještě bude) a může se dokonce stát i to, že se ke správě družstva s vozem vůbec nedostanete. Samozřejmě jsou zde problémy s parkováním. Běžně a denně.

DOPORUČENÍ

Proto znovu doporučujeme: Použijte MHD – autobusy č. 17 a 20 do zastávek Československé armády a Gymnázium.

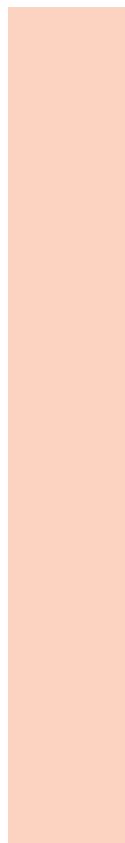
PŘEKVAPENÍ

I když jsme o rozsahu rekonstrukčních prací naše čtenáře informovali, na rovinu přiznáme, že probírající práce nás přece

jen překvapily. Když vjela nákladní auta na ozdobný zelený střed kruhové křižovatky a lžice stavební techniky z něj začaly ukrajovat kus po kusu, nenechalo nás to klidnými a písemně se zeptali primátora Jana Paparegy, zda vedení města a úředníci magistrátu opravdu povolili tak razantní stavební zásah.

Během 24 hodin jsme dostali odpověď od Zdeňky Ottisové, vedoucí oddělení komunálního hospodářství na odboru životního prostředí a mimořádných událostí statutárního města Mostu. Napsala nám:

„Pod kruhovým objezdem vedou kanalizační i vodovodní řady, což je patrné i z mapy se zákresem těchto sítí, kterou přikládáme. Výstavba kruhového objezdu byla realizována již za existence těchto sítí. V samotném tělese kruhového objezdu jsou i revizní šachty sítí. Současná rekonstrukce se týká vodovodního přivaděče DN 600 a dvou kanalizačních stok včetně revizních šachet, jež se nacházejí pod kruhovým objezdem cca v hloubce 3,5 m. V rámci této rekonstrukce muselo bohužel dojít k odstranění kruhového objezdu, který však bude po dokončení rekonstrukce vybudován v původním půdorysném



Mapka zasláná magistrátem vysvětluje, proč muselo dojít k tak razantnímu stavebnímu zásahu. Rekonstruované sítě vedou středem křižovatky.

rozměru. Vzhled nového tělesa je konzultován s architektem města Mostu. Co se týče zeleně – stávající osazení kruhového objezdu bylo z plazivých jablovců, které již ve středové části, s ohledem na jejich stáří, odumíraly. I kdyby nebylo této rekonstrukce, došlo by k jejich odstranění. Po vybudování nového

tělesa kruhového objezdu Technické služby města Mostu zajistí osazení zelení, která bude pestřejší (barevnější) než byla původní. Návrh druhů rostlin a jejich rozmístění je zatím ve fázi zpracovávání.“

Text a foto (2x): Petr PROKEŠ
Foto (mapka): MmM

Mám obavu z dalšího vývoje, říká

JAK JSME ZAČÍNALI (160)

Naši debatu o dění v jeho domě jsme začali naprosto netradičně. Zkoumali jsme, v jaké ulici dům vlastně stojí. Oficiální adresa zní ulice Františka Halase, ale od té je docela vzdálen. Dům fyzicky stojí v ulici U Lomu, kde má i parkoviště. Záhadu jsme nevyřešili, proto ji ponechme koňům, kteří mají větší hlavu. A možná také úřednímu šimlovi, jenž před roky – při výstavbě nového Mostu – se zřejmě dobře nezorientoval a potom záležitost nedal do pořádku.

Každopádně ale Ing. VÁCLAV PASTYŘÍK, předseda SVJ 194, zůstal nad věcí a běžně dává přednost řešení záležitostí bezprostředně souvisejících se životem v domě. Ten má tři vchody a 41 bytových jednotek.

ZÁJEM? KDEPAK!

V podstatě by už mohl složit ruce v klín, protože nic velkého k řešení nemá. „Do funkce jsem byl zvolen před šesti roky a vše hlavní, co mělo být v domě uděláno, bylo hotovo – a to včetně zateplení a fasády. Přiznám se ale na rovinu, že se mi do funkce zrovna moc nechťelo, protože si nepřipadám jako funkcionářský typ, ale situaci nešlo řešit jinak. V našem domě bydlí převážně starousedlíci, lidé vyššího věku a se zdravotními problémy, takže žádný zájem z jejich strany nebyl. Ze strany mladších bydlících, kterých je ale málo, nebyl rovněž projev zájmu. Zbylo to tedy na mě,“ popsal pan předseda tehdejší situaci.

Nyní je mu 49 let, většinou bydlících je kolem sedmdesátky. „Komunikace mezi námi probíhá bez problémů, věkový rozdíl nehraje roli, necítím žádnou bariéru,“ zhodnotil Václav Pastyřík.

UKLIDŇUJÍCÍ ZELENĚ

Připustil ale, že funkci může po čase opustit. Začal rozvíjet



Nafotit blok 392, obklopený vzrostlou zelení ze všech stran, je opravdu kumšt. Celý se do záběru nevejde, tak aspoň vidíte jeho polovinu. Předseda SVJ 194 Václav Pastyřík je za zeleň rád i za to, že má v domě šikovné ženy, pečlivě se starající o dvě nádherné zahrádky.

životní plány spojené s výstavbou rodinného domu v jedné horské vsi, do níž by se rád s rodinou odstěhoval. Vykonává totiž fyzicky i psychicky náročnou práci, v jejímž rámci je denně v terénu na litvínovském sídlišti Janov, kde je nucen vstřebávat spoustu negativních zážitků. Jejich prostřednictvím hodnotí situaci i v Mostě. Zdá se mu nedobrá a zhoršující se. Dům se nachází v lokalitě, která není problémová, ale při dalším negativním vývoji mohou potíže nastat. „Mám z toho docela obavu. Jsem z dosavadního vývoje zklamaný. Ztratil jsem veškeré iluze. Poznal jsem z vlastní praxe, že nepřizpůsobiví jsou nenapravitelní a neuznávají běžné hodnoty života. Zkušenost mi říká, že se nedají převychovat. Bojím se, že po čase může být těmito negativními jevy zasažen také náš

dům,“ přiznal otevřeně Václav Pastyřík.

Potěšením, přinášejícím uklidnění, je pro něj zeleň před domem. Jsou to vlastně dvě zahrádky – velká a malá – s množstvím rostlin. Vzorně se o ně starají dvě bydlící – Inge Abrhánová a Jarmila Hlaváčková. Opečovávají je s láskou. Abychom ženám usnadnili práci, domluvili jsme se ve výboru, že jim umožníme čerpat vodu z místnosti v přízemí domu,“ sdělil Václav Pastyřík.

MALÉ AKCE

Dům má z předchozích let úvěr, který bude splacen až za devět roků. Peníze tedy rozhazovat nemůže. V průběhu šesti let výkonu funkce se proto Václav Pastyřík soustředil na drobnější akce. „V domě byla kompletně provedena nová elektroinstalace. Práci

odvedla firma Kabeex. Byly vymalovány všechny chodby a na podlahy položeno nové lino. Do budoucna bude nutné zrekonstruovat podlahu ve sklepech a položit nový podklad, aby se tam dalo vytírat. Ve výboru se zamýšlíme nad možností zkulturnit prostředí schůzovní místnosti. Hlavou se mi honí myšlenka na výstavbu prosklených výtahů vně objektu, aby starší a nemocní lidé nemuseli zdolávat schody, což je pro ně velmi vyčerpávající. Musíme ale počkat do splacení úvěru,“ podotkl pan předseda.

Pomocníkem při přípravě akcí je mu technička ze správy družstva Zuzana Vlasáková. „Je moc hodná, vstřícná, komunikativní, snaží se. Spolupráce s ní si vážím,“ ocenil její kvality Václav Pastyřík.

Text a foto: Petr PROKEŠ

PRO POMLOUVAČE DRUŽSTEVNÍHO BYDLENÍ ZPRACOVALO VEDENÍ SVAZU ČESKÝCH A MORAVSKÝCH BYTOVÝCH DRUŽSTEV (SČMBD) TUTO TABULKU. FAKTA JSOU NEVYVRATITELNÁ – HOVOŘÍ JASNĚ.



Svaz českých
a moravských
bytových
družstev

Rozdíly mezi družstevním a vlastnickým bydlením

Bytové družstvo

Důraz na **osobní složku** (vlastní bydlení).

Jednodušší správa

(rozhodování nadpoloviční většinou o naprosté většině záležitostí)

Platí se **nájem** zahrnující náklady na správu bytu a provoz domu, splátku anuity, tvorbu dlouhodobé zálohy (fond oprav).

Na schůzi má každý člen **jeden hlas**.

Jednodušší a levnější převod

Postačuje předložení písemné informace bytovému družstvu. Družstvo může za převod požadovat **poplatek**.

Cena za převod nemusí být nikomu sdělována

Nehradí se daň z převodu

Daň z nemovitostí platí družstvo jako vlastník nemovitosti

Podnájem podléhá souhlasu družstva jako vlastníka bytu (družstvo může požadovat poplatek)

Jakoukoli **rekonstrukci** bytu lze provést jen s **předchozím souhlasem** družstva.

Větší **vliv na osoby bydlící v domě** (možnost vyloučení neplatičů nebo výrazně problematických spolubydlících a jejich následné vystěhování)

Společenství vlastníků

Důraz na **majetkovou složku** (vlastnictví nemovitosti).

Komplikovanější rozhodování o změnách v domě (velikost hlasu podle podílu, vázanost prohlášením, které nelze změnit bez souhlasu dotčených – v řadě případů všech - vlastníků)

Platí se **příspěvky** na správu domu (bytu) a pozemku podle velikosti podílů (bytu), zahrnuje náklady na správu domu a pozemku a tvorbu dlouhodobé zálohy (fond oprav).

Na shromáždění se hlasuje podle **velikosti podílů**.

K převodu nutný **vklad do katastru**

Nezbytnost úředně **ověřených podpisů**

Cena za převod se uvádí ve smlouvě, která je veřejně **přístupná** ve sbírce listin katastru nemovitostí

Hradí se **daň z nabytí** nemovité věci 4%*

Daň z nemovitostí platí vlastník jednotky (bytu a garáže)

O pronájmu bytu rozhoduje vlastník sám.

Má ale povinnost osobu nájemce včetně kontaktních údajů **ohlásit společenství vlastníků** (kdokoli z ostatních vlastníků má právo od společenství získat informaci o tom, kdo žije v pronajatém bytě)

Vlastník je povinen oznamovat **stavební práce v bytě**. Zasahuje-li do společných částí (nosné konstrukce, vzhled a tvar domu, společné rozvody), potřebuje **předchozí souhlas SVJ**. O nákladných rekonstrukcích (nad hranici určenou ve stanovách) rozhoduje shromáždění vlastníků.

Prakticky nemožné „zbavit“ se problematického souseda (od 1.7.2020 bude možné soudu **navrhnout prodej bytu** vlastníka, s nímž není soužití možné).

* Neplatí při prvním převodu z BD na člena.

CISKOVINY • CIS-SBD KRUŠNOHOR A DIGITÁLNÍ TELEVIZE • CISKOVINY

Proč je nutné zabezpečit WiFi router?

V dnešní době velké procento uživatelů vlastní doma WiFi router (krabička s anténami pro přenos dat internetu), který nebývá dostatečně zabezpečen.

Pro přístup do routeru je zpravidla používána kombinace uživatelského jména a hesla. Většina na výrobců navíc aplikuje tovární

nastavení jména a hesla velmi podobně, čili pro útočníky je velmi snadné nad vaším routerem získat plnou kontrolu.

Běžný uživatel po nastavení hesla na WiFi a pár dalších drobných nastavení jen zřídka změní hlavní přihlašovací údaje. Tím bohužel útočníkovi velmi

usnadní práci. Zavirovaný router je poměrně velmi častý problém, který běžný uživatel nemá šanci diagnostikovat. Takový router může vykazovat závady – nedostupnost služeb, výpadky v provozu, ale také maximální vyřízení útočníkem pro naplnění jeho nekalých záměrů.

Po nastavení routeru tedy doporučujeme změnit alespoň přístupové heslo. Mělo by být vytvořeno alespoň ze sedmi znaků, ideálně kombinací velkých a malých písmen, číslic a speciálních znaků (speciální znak je např. @, ?, !, atd.). Můžete také použít kombinaci slov, jež si budete snadno pamatovat a přitom použít výše zmíněné.

Kromě hesla doporučujeme změnit i přihlašovací jméno.

Routery zakoupené ve společnosti Softex a nastavené jejími technikami samozřejmě zabezpečuje Softex ihned při nastavení.

KukiTV má nové funkce

KukiTV prošla velkou modernizací uživatelského rozhraní.

První novinkou je možnost vytvořit si vlastní profil. To znamená, že každý uživatel domácnosti má své „rozkoukané“ pořady, své pořadí kanálů, upravený vzhled či opatření profilu PINem. Každý člen domácnosti tak má svůj profil, který má přizpůsobený podle svých požadavků.

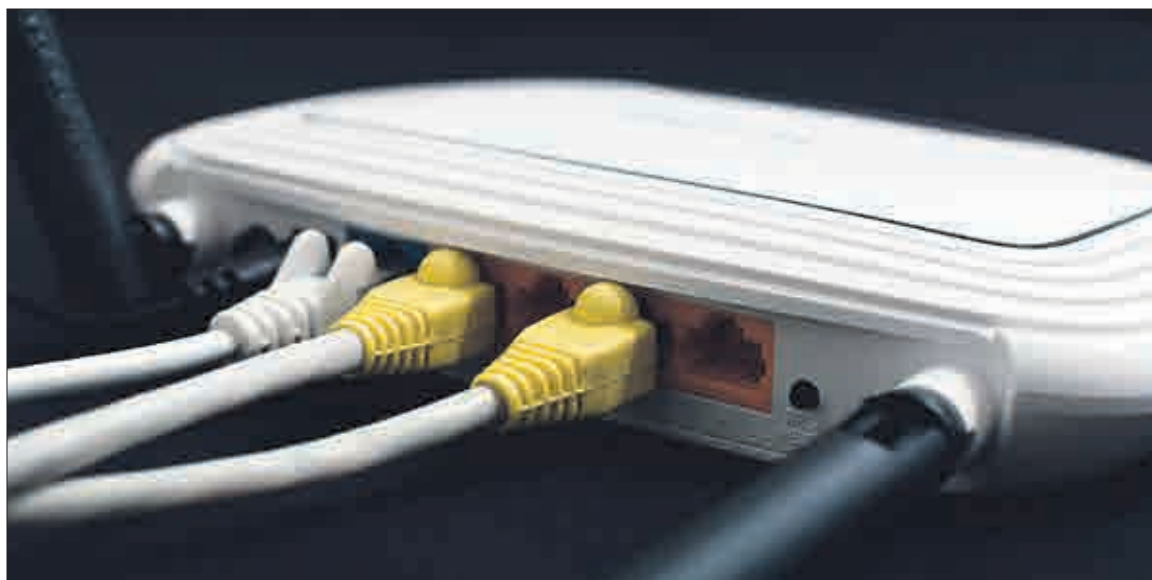
Další novinkou je výběr vzhledu:

■ **DĚTSKÝ** – přehrává pouze pořady vhodné pro děti a je nutné při odhlášení zadat PIN, aby děti neviděly to, co nemají.

■ **MODERNÍ** – obsahuje přehledné dlaždicové zobrazení televizních kanálů, klade důraz na atraktivní grafiku a animace.

■ **KLASICKÝ** – má zjednodušené rozhraní, kontrastní barvy a celé prostředí je zvětšené. Zobrazuje programového průvodce (EPG) v řádkovém provedení a začíná vždy na prvním TV kanálu.

Obsah strany připravili
pracovníci společnosti
SOFTEX NCP



Přivítali byste doma zloděje? Že ne? A že naopak byste si byt proti němu zajistili zabezpečovacím zařízením? A jak je to s vaším WiFi routerem? Je připraven na akci útočníka?



CISKOVINY • CISKOVINY • CISKOVINY • CISKOVINY • CISKOVINY • CISKOVINY

LEPŠÍ.TV

POZNEJTE NOVOU DIMENZI SLEDOVÁNÍ TELEVIZE



Stačí Vám Lepší.TV box + jakékoliv internetové připojení
a **Vaše televize Vás začne opravdu bavit**



UŽ NEMUSÍTE SPĚCHAT

všechny pořady
můžete sledovat
z video archivu
až 30 dní zpětně



ZAŽIJTE SVOBODU

kdykoliv během
vysílání dejte pauzu
nebo přetočte, na co
nechcete koukat



68 SUPER STANIC

sledujte prémiové
filmové, sportovní,
pro dospělé
a dětské stanice



SLEDUJTE TO NEJLEPŠÍ

vybírejte z 400
nej filmů, seriálů,
dokumentů
a pohádek zdarma



POČÍTAČ V TELEVIZI

připojte si
klávesnici a myš do
Lepší.TV boxu a mějte
z televize počítač



Získejte svou Lepší.TV ještě dnes.
Více na www.softex.cz/lepsitv

softex

VÁŠ MÍSTNÍ POSKYTOVATEL

GNETVYSOKORYCHLOSTNÍ
INTERNET V MOSTĚ

NEOMEZENÁ DATA

**500/500 Mbps**
za 319 Kč / měsíc**750/750 Mbps**
za 550 Kč / měsíc**1000/1000 Mbps**
za 950 Kč / měsíc**50%
SLEVA**

na první 3 měsíce

INTERNET + TELEVIZE START**Balíček
START**Internet 500/500 Mbps
TV Start - 72 programů
429 Kč / měsíc**Balíček
STANDARD**Internet 750/750 Mbps
TV Start - 72 programů
649 Kč / měsíc**Balíček
PREMIUM**Internet 1000/1000 Mbps
TV Start - 72 programů
799 Kč / měsícsledování **TV** V balíčku s internetem jsou v ceně již také tyto prémiové služby:**NP+ SLUŽBA ZPĚTNÉHO
PŘEHRÁVÁNÍ AŽ 7 DNÍ**
pro programy skupin Nova a Prima**LICENCE NA PRVNÍ
SET TOP BOX ZDARMA**
při více set top boxech je nutné přikoupit licenci**TIMESHIFT
ZPĚTNÉ PŘEHRÁVÁNÍ**
všech dalších programů**LICENCE NA SMART TV**
instalace aplikace do 1 ks SMART TV zdarma**478 620 000****softex**Kompletní nabídka TV programů je na www.softex.cz

Otevření areálu jezera Most dne 12. září

POHLEDEM PŘÍMÝCH VSTUPŮ ŠTÁBU ČESKÉ TELEVIZE



Zpravodajský kanál ČT24 věnoval otevření jezera Most přímé vstupy do vysílání po celý den. Od ranního a dopoledního Studia 6 víkend, přes dopolední čas v pořadu Regiony ČT24, dále v odpoledním kontinuálním vysílání i v hlavní večerní zpravodajské relaci Události.



Opakovaně se ve vysílání ČT24 objevila i tato tabulka. Přinášela základní informace o nové vodní ploše. Z údajů tabulky vyplývá, že jezero Most je plochou větší než jezero Máchovo a hlubší než Orlická přehrada. V jezeře Most je přes 70 milionů kubiků vody. Ta se v případě odparů podle potřeby dopouští.



„Je to hydrická rekultivace – zatopení zbytkové jámy vodou. Další části jsou lesní rekultivace typu remízků a lesních ploch. Máme zde subcesní plochu – skalní útvar ponechaný přírodnímu vývoji. Za ní je zemědělská rekultivace,“ popsal Walter Fiedler, ředitel Palivového kombinátu Ústí, realizátora rekultivace.



Přímé vstupy z otevření jezera Most zajišťoval redaktor Ivo Brániš. Zdůraznil, že Most je zatím největším jezerem, které vzniklo zatopením hnědouhelného dolu. Již při prvním ranním vstupu upozornil, že ve vodě jsou už první plavci. Ukázka toho, že Mostečané byli nedočkaví.



Na plovoucím molu jsou vidět již zmínění odpočívající dva plavci. „Dnes ráno okusili teplotu vody. Neměl jsem možnost s nimi mluvit. Nedokážu proto říci, jak je voda teplá nebo studená,“ konstatoval Ivo Brániš. V areálu mají postupně přibývat místa určená pro vodní sporty, ale nejen pro ty.



„Zákaz vstupu zde byl proto, že se budovaly příjezdové komunikace, odpočinkové zóny, přístaviště jachet, pláže, cesta pro cyklisty a in-linisty, kanalizační přípojky, základní rozvody pro kanalizaci, vodu a elektřinu,“ uvedl Walter Fiedler, ředitel Palivového kombinátu Ústí, správce lokality.

bylo středem pozornosti ČT24 celý den



Jezero se jmenuje po královském městě Most, které muselo ustoupit těžbě hnědého uhlí. Ta byla prováděna v dole Ležáky (na snímku) do roku 1999. V jiném pořadu redaktori ČT24 uvedli, že hodnotou historických památek by Most dnes konkuroval Českému Krumlovu.



Historická událost. Je pátek 24. října 2008, krátce po 11. hodině. Slavnostní okamžik otevření přívodu vody. Ta začíná proudit do prostoru budoucího jezera Most. „Kdo by si ještě před několika málo lety pomyslel, že něco takového bude vůbec možné,“ napsal tehdy zpravodaj Krušnohor.



„Hloubka není 75 metrů. Je to 71 metrů. My jsme to nyní přeměřovali. Kdysi došlo k omylu. Za to se omlouváme. Čtyři metry nejsou zrovna to rozhodující,“ překvapivě sdělil Miroslav Seidl, jenž měl 5,5 roku přípravu areálu na otevření „pod palcem“. Je vedoucím střediska Kohinoor PKÚ.



Je tu mimořádně čistá voda. Při ponoření je vidět do osmi metrů. Třetina ryb žijících v jezeru Most jsou dravci. Hlavně sumci a štiky. Zajišťují, aby se menší ryby nepřemnožili. Je to jeden z postupů, jak udržet mimořádnou čistotu vody. Rybářům těšícím se na úlovky se to ale nelíbí.



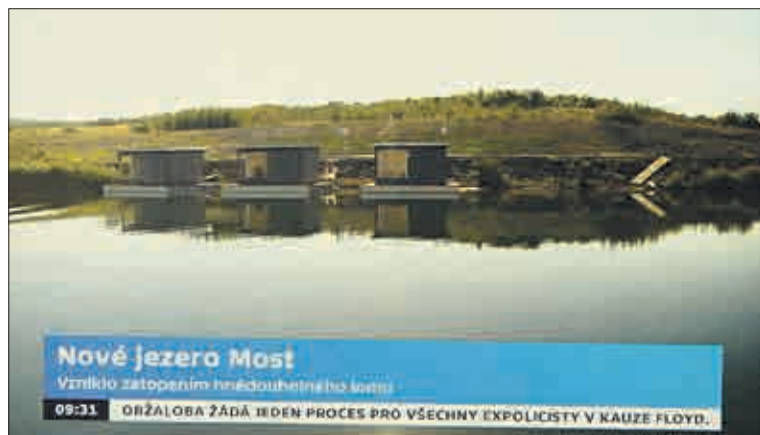
Na jezeře nikdy nebude povolen rybolov. Vědci totiž spočítali, že rybáři by dokázali chytit většinu dravců během jedné sezony. „Metody rybolovu na dravce jsou tak efektivní, že se tyto ryby podaří vylovit velice rychle,“ upozornil Jiří Peterka, vedoucí výzkumu Biologického centra Akademie věd.



Zdejší rybí populaci vědci pravidelně zkoumají. Většina kontrolovaných sumců má v sobě i čip. Dostali ho před pěti lety, kdy byli do jezera vypuštěni. O čistotě vody a o dostatku stravy svědčí i to, že jsou to pěkní „mackové“. Život v jezeře jim prostě svědčí. Snad to bude trvale.



Cestou po vodní hladině potkáte plovoucí molo pro lidi a v zadní části jezera uvidíte z břehu také plovoucí mola pro ptáky. Početní stav ptactva se neustále rozrůstá. Jezero Most se stalo významným zimovištěm ptáků. Ornitologové jich tu napočítali více než 20 druhů a předpokládají další nárůst.



Vedení města i palivového kombinátu nyní řeší také možnosti vyžití návštěvníků na vodní hladině. „Jachtink, windsurfing, veslování, kanoistika, s tím tady počítáme,“ řekl před časem novinářům primátor Jan Paparega. Nové možnosti sportování jistě přilákají spoustu zájemců.



„Jezero nemá žádný přítok ani odtok. Je napájeno vodou z Ohře. Když hladina klesne pod stanovenou hranici, musí se jezero dopustit,“ uvedla redaktorka Petra Musilová. „Odpar je daleko vyšší, než se původně počítalo,“ dodal Miroslav Seidl. Jezero se dopouští, když hladina klesne o 60 centimetrů.



„Jezero má sloužit hlavně rekreačním sportovcům. Mají přibývat místa pro konkrétní sporty. Uvažuje se i o možnosti, že by v zátocích kotvily hausbóty. V čisté vodě jsou tu zatím vidět obrovské vaky s kameny, které zátoku drží stabilní,“ prozradila divákům Petra Musilová.



Zatímco se postupně vylepšuje zázemí pro odpočinek návštěvníků jezera, většina z nich se přece jen zajímá o pláž. Podivují se tomu, že je kamenitá. „Písečná nemůže být, protože by písek ničil kvalitu vody, která je tu unikátní,“ vysvětlil redaktor Ivo Brániš po konzultaci s odborníky z PKÚ.



Na co si mají návštěvníci dát pozor? Na mechanizaci, protože určité dokončovací práce budou ještě pokračovat. A také na pohyb vozidel Integrovaného záchranného sboru, městské policie a Palivového kombinátu Ústí, jehož pracovníci zde musí provádět údržbu a dohled nad jezerem.

Text a foto z obrazovky ČT24: Petr PROKEŠ

Co byste ještě měli vědět o jezeru Most

WALTER FIEDLER

ředitel Palivového kombinátu Ústí

■ Krajina není úplně unikátní, ani významně odlišná od rekultivací v našem kraji nebo na Sokolovsku.

■ Jezero se napouštělo několik let. Protože nemá stabilní přítok vody a je odkázáno pouze na srážky, byla zvolena cesta napouštění pomocí průmyslového vodovodu Nechranice. Čerpací stanice pod Nechranickou přehradou dodává vodu podle potřeby. I na doplňování, kdy v teplých obdobích dochází k významnému odparu a voda v jezeře ubývá. Pravidelně jednou dvakrát ročně musíme dopustit kolem 60 centimetrů vody.

■ Žádám návštěvníky o ohleduplnost mezi sebou i ohleduplnost k tomuto prostředí. Aby zde nic neničili, odnášeli odpadky do košů. Prostě aby pomohli území zlepšovat.

MIROSLAV SEIDL

vedoucí střediska Kohinoor

Palivového kombinátu Ústí

■ Je to výsledek práce spousty projekčních firem. Spolupráce s městem byla velice významná a přínosná, byť jsme se někdy i pohádali, ale to už patří k věci.

■ Je to vlastně hlavní koupací místo pro lidi z města Most a jeho návštěvníky. Parkoviště tu máme asi pro 200 automobilů.

■ Čistá voda je z Ohře. Rybí obsádka a velká hloubka zaručují unikátní čistotu vody v jezeře. Dohlednost činí kolem osmi metrů. Potápěči volají, kdy sem budou moci přijet. Věřím, že sami lidé si budou chránit jezero a okolí jako perlu v průmyslovém kraji.

■ Ryby v jezeře jsou. Většina ryb jsou dravci. Je to k regulaci všech ryb, jež nejsou dravé a které by jezero mohly znečistit.

■ Rybolov povolený není, protože by rybáři vyčtyali dravé ryby. Tím by se zvrátil celý proces. Byly by tady jenom bílé a kaprovité ryby, které by způsobily znečištění vody. Rybáři to nechtějí slyšet. Bohužel je to tak. Revírů, kde se dají lovit ryby, je v okolí mnoho. Proč nenechat něco krásného, čistého!?

■ Spousta lidí slyšela, že existuje Uhelné safari. Pánové přišli s nápadem udělat Letecké safari. Vybrali jsme dvě trasy. Nad Mostem a nad lomem Bílina, aby si lidé opticky vizuálně porovnali krajinu nyní zrektulovanou a krajinu se stále probíhající těžbou. Aby tak viděli, co

rekultivaci předcházelo. Letecké safari je na jezeře Most jediná atrakce kromě stánků na občerstvení. Všechno je tady jinak zaměřeno na to, aby se lidé procházeli a třeba i vykoukali a řekli nám také, co se tady dá ještě vylepšit do budoucna.

IVO BRÁNIŠ

redaktor České televize

■ Studio pořadu Regiony ČT24: Jezero mělo být zpřístupněno již před třemi roky. Proč to zpoždění?

■ Redaktor: Dlouho se řešilo dopouštění jezera, zároveň financování staveb, které tady musely vzniknout, aby jezero mohlo být otevřeno. Řeč je o inženýrských sítích, nebo třeba o molech. Dlouho se čekalo na to, až ministerstvo zbaví toto území statusu dobývacího prostoru. Všechno se podařilo až letos. Město původně plánovalo, že by jezero otevřelo v rámci Mostecké slavnosti, nicméně se to nepodařilo, zrušila ji koronavirová pandemie. Toto místo bylo hnědouhelným lomem. To se dneškem pro Mostečany změnilo.

■ Studio pořadu Regiony ČT24: Jak je jezero důležité?

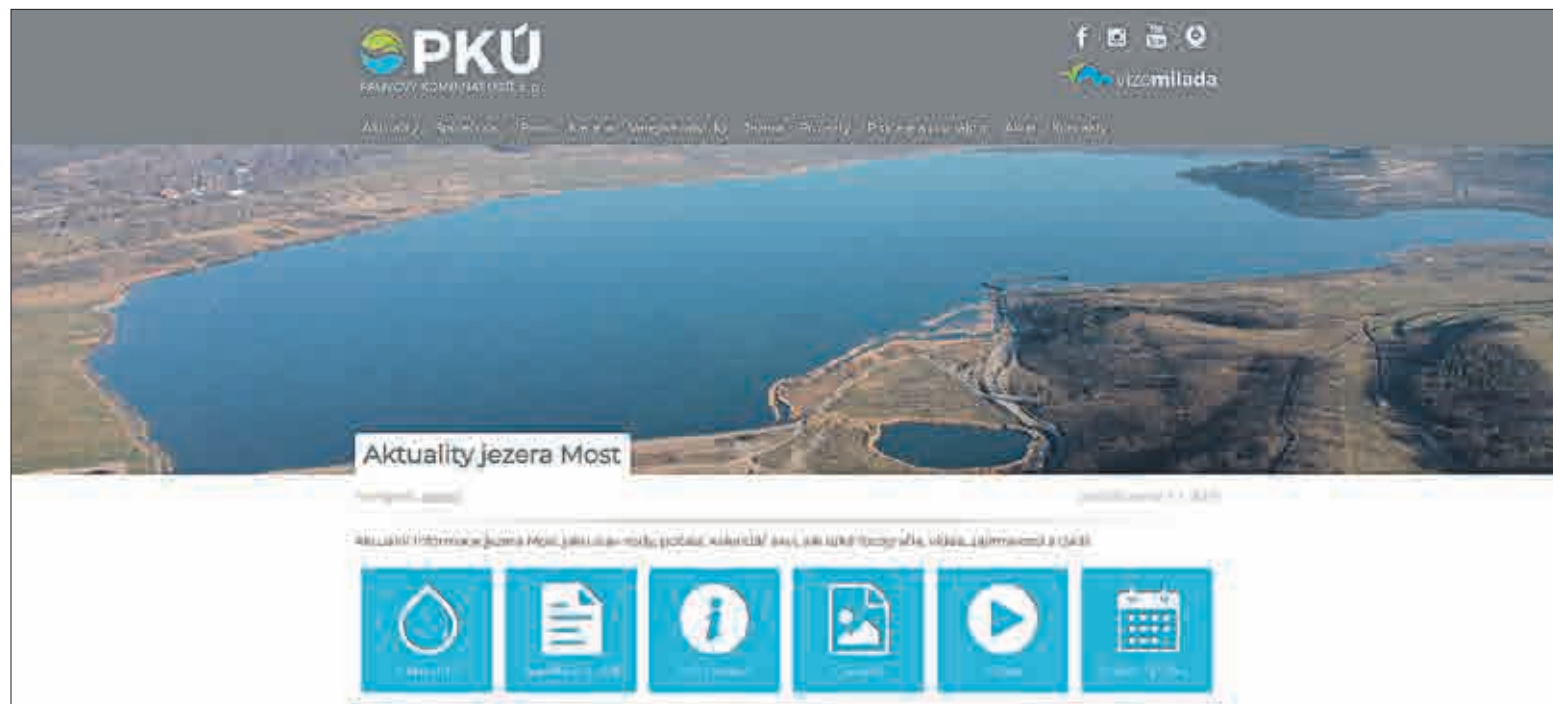
■ Redaktor: Je velmi důležité. Je totiž jedním z velkých míst, kde se dá rekreovat. Když se napouštělo, chodily sem davy zvědavců, i přes zákaz vstupu. Jsou tu mola, plovoucí molo, lidé si mohou odpočinout. Je tady kamenitá pláž. Písečná nemůže být, protože by písek ničil kvalitu vody, která je tu unikátní. Kromě kamenité pláže je tu také kamenité hřiště, volejbalové hřiště, stoly na ping-pong, převlékací kabinky, možnost vyhlídkových letů vrtulníkem. V zadní části jezera jsou plovoucí mola pro ptáky. Skvěle čistá voda umožňuje nahlížet pod hladinu jezera a vidět do osmi metrů.

PETRA MUSILOVÁ

redaktorka České televize

■ Jezero Most je největší zatopený hnědouhelný lom v Česku. Překonal nedalekou Miladu, která byla svého času unikátem. Na ní se odborníci učili, jak se to dělá. Největší ale nezůstane napořád. Kousek odtud je lom ČSA. Po skončení těžby by se také měl zatopit. Na severu Čech by tak měla vzniknout soustava jezer.

Z obsahu vysílání ČT24 připravil: Petr PROKEŠ



Podrobné informace o nové vodní ploše – o jezeře Most – získáte na webových stránkách Palivového kombinátu Ústí (www.pku.cz).

14. října: Biskup požehná Návratům

Středa 14. října bude velkým dnem pro Josefa Lance, autora publikace Návraty do královského města Most. Jeho Excellence – litoměřický biskup Mons. Jan Baxant – osobně požehná této knize a popřeje jí dlouhý „život“.

Podle sdělení autora knihy má k požehnání dojít v čase mezi 14. až 16. hodinou, kdy je pro tuto událost pronajat prostor kostela Nanebevzetí Panny Marie. Uskuteční se zde program spojený se slavnostním uvedením knihy na trh.

PROGRAM

- Hudební vložka (varhany)
- Přivítání P. Leo Gallase, O. CR z děkanství Most
- Proslov významných osobností
- Požehnání Jeho Excellence Jana Baxanta
- Poděkování autora fotografií
- Hudební vložka (varhany)

PUBLIKACE

Novou publikaci čítající 384 tiskových stran si budete moci koupit přímo na místě. V kostele se bude kniha prodávat za 440 Kč se slevou 100 Kč (tržní cena je 550 Kč). Je vytištěna ve vazbě V7 na papíru gramáže 170 g.

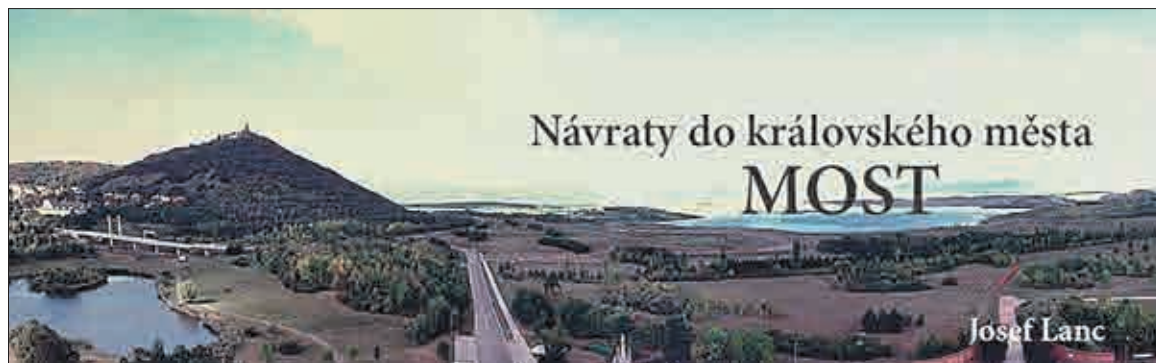
Nová kniha navazuje na předchozí, která vyšla v roce 2018. Jmenovala se Královské město Most, město uhlím prokleté. Byla plná fotografií, zachycujících známá i méně známá místa starého Mostu. „K vydání knihy mě vedla skutečnost, že na zlikvidované město se i po roce 1989 zapomnělo,“ řekl tehdy autor. Popsal také techniku, s níž snímky pořizoval: „Z návštěvy tehdejšího Sovětského svazu jsem si přivezl unikátní panoramatický fotoaparát s pohyblivým objektivem s úhlem záběru 160 °. Nejen s tímto fotoaparátem jsem v letech 1971 až 1976 fotografoval město odsouzené ke zkáze. Dosud stojící domy jsem vnímal jako mementa uplynulých dob, kdy byly plné života, lidské sounáležitosti, kdy běžný lidský život plynul ve stále stejném, tempu na ulicích a náměstích. Právě díky panoramatickým záběrům se fotografie nestaly jen statickým pohlednicovým obrázkem, ale zachytily

monumentální šíři ulic a náměstí, z nichž některé byly nafoceny z více úhlů a dýchají na nás atmosféru stále přítomnosti, i když ve skutečnosti všechny ty ulice, uličky, náměstí a domy neexistují.“

Text: Petr PROKEŠ
Foto: Josef LANC (2x)
Wikipedie (1x)
Petr PROKEŠ (2x)



Předchůdkyně nové publikace vyšla v roce 2018.



Obálka a předsádka nové publikace Josefa Lance. Navazuje na autorovu první a je obsahově bohatší.



◀ Jeho Excellence Mons. Mgr. Jan Baxant je 20. litoměřickým sídelním biskupem. Podle Wikipedie byl před svým jmenováním mimo jiné rektorem Arcibiskupského semináře v Praze (1993 – 1997) a generálním vikářem českobudějovické diecéze (2003 – 2008). Jeho biskupské heslo zní latinsky *Ut videam, česky Ať vidím*. Dne 4. října 2008 jej papež Benedikt XVI. jmenoval sídelním biskupem litoměřické diecéze.

◀◀ Josef Lanc se svým legendárním fotoaparátem.

Citadela vylepšila svoji tvář, návštěvníky potěší, mají se na co těšit

Litvínovská Citadela prošla další fází rekonstrukce. Zájemci si ji mohli ve středu 17. září prohlédnout od střechy až po suterén při dni otevřených dveří. A nebylo jich málo. Prohlídku absolvovali po několika skupinách.

Slavnostní zahájení akce se konalo v hlavním sále. Při té příležitosti mohli diváci zhlédnout zajímavý časosběrný dokument o průběhu stavebních prací. V dokumentu bylo vidět, jak došlo k likvidaci původního hlediště a k instalaci nových sedaček. Při prohlídkách kulturního zařízení se lidé také podívali i do běžně nepřístupných prostor.

PŘESVĚDČENÝ OTCOVSKÝ

V Citadele proběhly tři akce – výměna sedaček v hlavním sále, úprava společenského sálu a instalace nové vzduchotechniky.

Některé změny návštěvníci ocení na první pohled, jiné nejsou hned patrné, ale citelně zvýší komfort návštěvníků. „To se týká

například vzduchotechniky, která je nová v celém objektu Citadely,“ je přesvědčen o budoucí spokojenosti návštěvníků Miroslav Otcovský, jednatel kulturně společenského centra Citadela.

Zaujala i proměna prostoru společenského sálu, kde se konají nejen společenské plesy.

Investiční akce na modernizaci vzduchotechniky stála necelých 13 milionů korun. Město na ni získalo dotaci od Státního fondu životního prostředí z operačního programu Životní prostředí ve výši necelých 9 milionů.

Z rozpočtu tedy vydalo zbylých 30 procent nákladů.

Od města ještě získala společnost SPORTaS, pod níž kulturní centrum Citadela patří, částku půl milionu na úpravy společenského sálu.

ADOPTUJ SEDAČKU

V hlavním sále se diváci mohou těšit na nové sedačky, což si vyzkoušeli právě ti, kteří přišli na den otevřených dveří. Sedačky

Pokračování na str. 24



Kulturní centrum Citadela se po úpravách stalo pro návštěvníky vlnnější.



Zed' díky – dílo zobrazující sponzory pomáhající Citadele financemi.



Slavnostní zahájení proběhlo v kinosále s logem akce, která pomohla.



V promítací kabině. Povídání o radostech i strastech distribuce filmů.

Dokončení ze str. 23

jsou pohodlné, širší, a přesto zachovávají atmosféru původního sálu, který tak neztratil své kouzlo. Na jejich pořízení mohli přispívat příznivci Citadely, firmy i velké společnosti v rámci akce Adoptuj sedačku. K tomu účelu byl vytvořen transparentní účet.

„První příspěvek, byť mimo akci Adoptuj sedačku, ve výši 350 tisíc korun, jsme získali od Státního fondu kinematografie. Podařilo se také oslovit velké společnosti v regionu, a to Unipetrol RPA, Severočeské doly a United Energy v rámci partnerské smlouvy o spolupráci s městem, od nichž jsme získali 2 miliony 250 tisíc korun.

Dalšími 65 tisíci korunami přispěli drobní dárci,“ uvedl Miroslav Otcovský.

PODPORA OD FIREM

Při slavnostním zahájení vyjádřili podporu Citadele i zástupci zmíněných firem.

„Jsme atraktivním zaměstnavatelem, zodpovědným partnerem a dobrým sousedem. Naším cílem je budovat dlouhodobé vztahy. Podporujeme vzdělávání, kulturu, sport, staráme se o životní prostředí a rozvoj Ústeckého kraje. Proto jsme přivítali iniciativu města Litvínova a i v současné nelehké ekonomické situaci přispěli 1 mi-



Časosběrný dokument ukázal, jak začala likvidace starých sedaček.



Ukázal i to, jak vypadá hlediště bez sedaček. Potom následovala montáž nových.



Takto vypadají nové sedačky. Jejich vzhled esteticky doplnil vzhled sálu.



Miroslav Otcovský (vlevo) vysvětluje, co vzduchotechnika všechno umí.



Architekt Pavel Zikmund (v černém) představuje stěnu oddělující bar od sálu.



Pokračování na střeše. Obhlídka několika velkých panelů vzduchotechniky.

lionem 200 tisíce korunami na renovaci interiéru kina v litvínovské Citadele. Těší mě, že diváci si budou moci užít kulturní akce v moderním prostředí," uvedl Tomasz Wiatrak, předseda představenstva skupiny Unipetrol.

Ve stejném duchu se vyjádřil i obchodní ředitel United Energy Petr Horák: „Naše společnost je dlouhodobým partnerem Litvínova a podporuje různé oblasti života ve městě. Vedle bezpečnosti, vzdělání a sociální oblasti podporujeme také kulturní využití našich zákazníků. Finanční podpora nových sedaček přesně zapadá do našeho záměru, aby námi podpořené projekty dlouho sloužily obyvatelům města. Přeji všem návštěvníkům kina, ať se jim dobře sedí.“

Při slavnostním zahájení akce nechyběl generální ředitel SD Ivo Pěgřímek: „Projekt Adoptuj sedačku přesně zapadá do našeho programu Pomáháme, díky kterému již spatřilo světlo světa mnoho úspěšných projektů nejen v Litvínově, ale i v Ústeckém kraji.“

Že se taková akce vydařila, toho si celý tým Miroslava Otcovského nesmírně cení, protože aktuální doba je pro dárcovství více než nepříznivá. „Vyhlásili jsme akci ke konci loňského roku. Už v březnu ale začal krizový stav, a my jsme tak vůbec neměli odvalu v těžké době oslovovat malé firmy s žádostí o finanční dary, protože v mnoha případech bojují o vlastní živobytí," podotkl Miroslav Otcovský.

ZEĎ DÍKŮ

Návštěvníci při vstupu do hlavního sálu nepřehlédnou grafiku od Lenky Fischerové, na níž jsou i jména dárců, kteří na nové sedačky přispěli. Vyzdobená stěna se schématem hlediště si okamžitě vysloužila název Zeď díků.

POZITIVNÍ REAKCE

Zaměstnanci Citadely si nyní nejvíce přejí, aby se aktuální situace zlepšila a lidé si opět příjemnější prostředí Citadely mohli užívat při nejrůznějších společenských akcích i při promítání filmů. „Na nový interiér obou sálů mám veskrze pozitivní reakce a při prohlídce Citadely měli lidé

zájem o podrobnosti a živě diskutovali. Bylo to pro všechny příjemné setkání," zhodnotil Miroslav Otcovský po skončení dne otevřených dveří.

TŘI AKCE NAJEDNOU

Výsledek odvedené práce na vylepšení Citadely ocenila i starostka města Kamila Bláhová: „Poděkování si zaslouží velké množství lidí. Od zastupitelů, kteří všechny tři investiční akce schválili a uvolnili finanční zdroje, přes pracovníky odboru investic a regionálního rozvoje, kteří se projekty zabývali, po orgány státní správy za přidělené dotace. Samozřejmě si velké díky zaslouží jednatel společnosti Miroslav Otcovský za nápady na rozvoj kulturního centra Citadela, celý tým jeho pracovníků společnosti SPORTaS, který vždy přiloží ruku k dílu. Zapomenout nesmím na realizační firmy, Lenku Fischerovou za nádhernou výzdobu

foyer, a v neposlední řadě také na architekta Pavla Zikmunda, jemuž vděčíme za citlivý přístup k úpravám.“

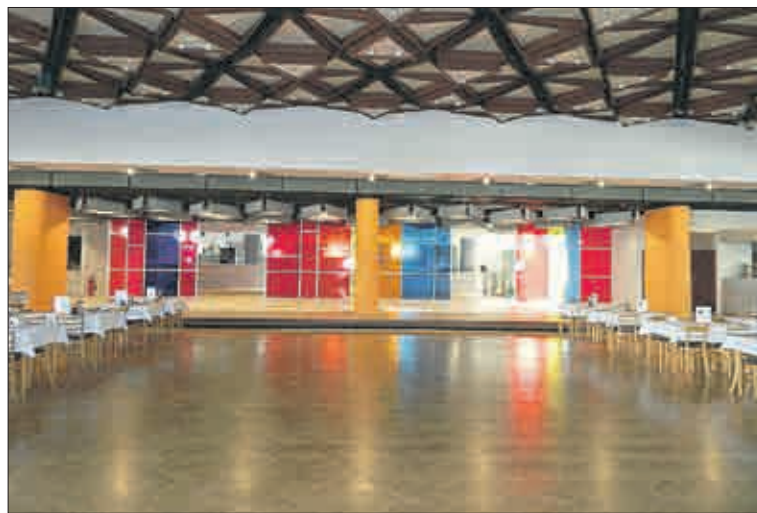
DOPROVODNÝ PROGRAM

Hlavní program dne otevřených dveří v Citadele doprovodil i další program. Ten zpříjemnil návštěvníkům pobyt v kulturním zařízení v pozdním odpoledni a podvečer.

V Café baru Citadela zahrála k poslechu a tanci skupina Hambraeros se svým dvouhodinovým programem. Zájem o vystoupení byl velký.

V kině byl pro návštěvníky od 19.00 hodin promítnut film Šarlatán, který zrovna v této době koronavirové nabyt nečekané aktuality.

**Text: Jitka PAVLÍKOVÁ
a Petr PROKEŠ
Foto: Petr PROKEŠ**



Společenský sál úpravou pomocí barevné stěny změnil svoji podobu, ve své zadní části ožil. Novou dimenzi dodala stěna celému prostoru.



Miroslav Otcovský (vlevo) má plány se střechou. „Je škoda takového prostoru nevyužít," pravil. Dokázal by si zde představit menší koncerty.



**SDRUŽENÍ
MOSTEČANÉ
MOSTU**

NAŠI POSLANCÍ JSOU TU PRO VÁS!

Každou první pracovní středu v měsíci – tentokrát 7. října (Ing. Martin Domin) a 4. listopadu (MUDr. Jan Cee) – vás očekávají zastupitelé ze Sdružení Mostecké Mostu. Od 15.00 do 17.00 hodin jeden z nich v kanceláři tiskového mluvčího ve vstupní hale správy SBD Krušnohor (vchod 1) vyslechne připomínky a názory kteréhokoliv obyvatele města Mostu. Využijte této příležitosti!

www.mostecane.cz

Můžete nám také psát:

- Jan.Cee@mesto-most.cz
- Irena.Capkova@mesto-most.cz
- Martin.Domin@mesto-most.cz
- Lucie.Libecajtova@mesto-most.cz
- Svatopluk.Matejka@mesto-most.cz
- Tomas.Ondrasek@mesto-most.cz
- Milan.Rybak@mesto-most.cz
- Arnost.Sevcik@mesto-most.cz



**Sdružení
LITVÍNOVÁCI**

Vážení občané! Využijte uvedeného kontaktního údaje ke komunikaci se zastupitelem, jenž v litvínovském zastupitelstvu hájí zájmy bydlících – tedy vás. Je to:

- Petr Bucha
607 331 203
buchapetr@seznam.cz

Zastupitel si rád vyslechne vaše připomínky týkající se života ve druhém největším městě mosteckého okresu – Litvínově.

MOST STADIUM UNČÍN

SPORTOVNÍ HALA MOST

RAPRINT
výroba reklam

WALDA GANG ALKEKOL

22.10.2020

MOST **SPORTOVNÍ HALA 19 HODIN**

předprodej: www.ticketstream.cz | ČEDOK Most, Tř. Budovatelů 3067, 434, 84 Most, www.cedok.cz
RAPRINT s.r.o., Čepirohy 56, 434 00 Most, www.raprint.cz

VSTUPNÉ: 390 Kč V PŘEDPRODEJI, 450 Kč NA MÍSTĚ | JIŽ ZAKOUPENÉ VSTUPENKY ZŮSTAVAJÍ V PLATNOSTI



KONCERT

DUO JAMAHA

KINO KOSMOS
28. října 2020

Vstupenky za 280 Kč v pokladně kina,
nebo online www.kinomost.cz

MOL ligu odstartovaly mostecké házenkářky

ČERNÍ ANDĚLÉ

Letos v březnu byl minulý ročník nejvyšší házenkářské soutěže žen MOL ligy z důvodu koronavirové pandemie ukončen. Dlouhých pět měsíců házenkářky nehrály žádný mistrovský zápas. Na konci srpna se opět česko-slovenská nejvyšší soutěž rozjela. Zástupce našeho kraje – DHK Baník Most, který nedávno a opět vybojoval Český pohár – hrál svůj první zápas nové sezony ve Zlíně.

MOL LIGA

HANDBALL PSG ZLÍN 25
DHK BANÍK MOST 40
 (poločas 11:21)

Mostecké hráčky odstartovaly nový ročník ve velkém stylu. Hned v úvodu zaskočily domácí rychlou kombinační hrou a v 5. minutě vedly o pět branek (0:5). Přibližně o deset minut později si hostující celek stále udržoval pětibrankový náskok (5:10). Mezi 23. a 27. minutou přišla pro domácí další sprcha. Černí andělé přidali dalších pět branek za sebou, aniž by jedinou obdrželi (9:20). Poločas byl zakončen rozdílem deseti branek. Po přestávce již tempo hry ze strany hostujícího celku opadlo. Velký náskok již nebyl motivační, příležitost dostaly všechny hráčky s tím, že ty nejlepší byly šetřeny na další důležitý zápas se Slavií Praha o týden později v Mostě.

■ **Hodnocení trenéra DHK Baník Jiřího Tancoše:** „Odehráli jsme velmi dobrý první poločas a oproti minulému týdnu, kdy jsme hráli Final4, bylo vidět značné zlepšení. Ve druhé polovině zápasu tempo trochu opadlo, ale v globálu můžeme být spokojeni.“

DHK BANÍK MOST 34
SLAVIA PRAHA 24
 (poločas 18:12)

Šlágrům druhého kola interligové MOL ligy byl tradiční zápas dvou nejlepších českých týmů. V úvodních minutách se oba celky přetahovaly o vedení. Slavia dokonce v 7. minutě vedla 3:5, ale to bylo z její strany naposled, kdy vedla s dvoubrankovým rozdílem. O další dvě minuty již vedl

bou, i když se nevyvarovala několika nepřesnostem. Obrana domácích ovšem nefungovala na sto procent, ale v brance velice dobře působila Dominika Müllnerová. Postupem času si Černí andělé vytvořili už pětibrankový náskok, ve 25. minutě 15:10. Přibližně podobný náskok si udrželi do přestávky. Po přestávce začal opět aktivněji soupeř z Prahy, ale výrazně si své skóre nevylepšil. Na-

opak. Mostecké ženy se patřičně rozehrály a svého rivala výrazně přehrávaly, ve 48. minutě to bylo již o deset branek (28:18)!

■ **Hodnocení trenéra DHK Baník Jiřího Tancoše:** „S výsledkem jsme spokojeni. Trochu mě zklamalo proměňování šancí, ale vítězství o deset branek je velmi cenné.“

■ **Hodnocení trenéra Slavie Františka Urbana:** „S některý-

Most 6:5 a byl nadále při chuti. Směrem dopředu byla mostecká děvčata nebezpečná svou střel-



Specifický náboj měl duel HK Hodonín – DHK Baník Most v MOL lize pro Valerii Smetkovou. Ta ještě vloni hrála za hodonínský dorost. Poprvé se tato nová mostecká hráčka trefila do svatyně původního mateřského klubu v 15. minutě a v dresu Černých andělů upravila skóre zápasu na 2:8. Z osmé branky utkání měla velkou radost. Foto: Jan PIMPER

úspěšně, po třech kolech se dostaly do čela

mi pasážemi hry jsem spokojený, první poločas byl z naší strany dobrý, pak nám začaly odcházet síly. Snažili jsme se hrát s Mostem otevřenou hánou, jaká se v současnosti hraje.“

HK HODONÍN 19
DHK BANÍK MOST 38
(poločas 12:21)

Ve třetím kole soutěže DHK Baník Most zamířil na jih Moravy, do Hodonína. Specifický náboj měl tento duel pro Valerii Smetkovou, která ještě vloni hrála za hodonínský dorost.

Poprvé se zmíněná Smetková trefila do sítě svého původního mateřského klubu v 15. minutě, dala osmou branku Baníku a upravila skóre na 2:8. Hostující celek si v utkání vyzkoušel některé herní varianty, jež přes týden

piloval v domácí hale v Mostě. V téže minutě (15.) prvního poločasu si bral trenér domácích René Gärtner již druhý oddechový čas, neboť nebyl s hrou svého celku spokojen. Domácí hráčky pak začaly střílet branky, ale rozjeté ženy z Mostu tím nezastavily.

Ve druhé polovině hry se obraz hry nezměnil. V hostujícím týmu měly během zápasu více herního prostoru mladé hráčky, které nedostaly v předchozích kolech tolik příležitostí. Brankově se však prosadila jen Poláková a se dvěma Andrýsková. Převaha Černých andělů byla dovršena deset minut před koncem, kdy se domácí naposledy trefili mezi tyče Mostu. Pak již skórovali jen hosté – a to osmkrát.

■ **Hodnocení trenéra DHK Baník Jiřího Tancoše:** „Ve druhé půli jsme zlepšili obranu a jak

soupeři s přibývajícím časem docházely síly, častěji chyboval a Mostečanky jeho chyby trestaly a navyšovaly náskok. Konečný rozdíl ve skóre mohl být ještě vyšší, ale Černí andělé udělali – bohužel – poměrně dost chyb v přihrávkách i v zakončení. Dostali i několik branek z poměrně velké vzdálenosti, což se poslední dobou příliš nestávalo. Po třech kolech se DHK Baník Most dostal do vedení soutěže.

■ **Nejvíce branek za Most:** Stříšková 6, Cholevová 6, Zachová 5/2, Poláková 4, Smetková, Šustková, Maňáková, Borovská a Mikulčík po 3, Andrýsková 2

DHK BANÍK MOST 36
DHC PLZEŇ 20
(poločas 19:12)

Čtvrté kolo MOL ligy házené žen se neodehrálo celé. Slovensko uzavřelo s Českem hranice, a tak se odehrály jen dva zápasy v Mostě a Praze. Most hostil nováčka soutěže z Plzně.

Domácí hráčky nastoupily do utkání bez svého trenéra Jiřího Tancoše, chyběl i vedoucí družstva Radek Maděra. Družstvo tak vedli Ondřej Václavěk a Nikola Bartásková. Zápas začal ze strany Černých andělů ve vlažném tempu, jemuž hostující tým pohodlně stačil. Stav v 16. minutě 9:7 hovořil za vše. Útočná fáze hry byla dobrá, ale v obraně Most nedokázal ubránit hostujícího pivota. Mostecký tým opět uplatnil taktiku pravidelného střídání celé šestky, proto měl na hřišti stále čerstvé síly, což se projevilo i na hře. Na konci poločasu vedli domácí Černí andělé o sedm branek. Po přestávce se mostecká děvčata zaměřila hlavně na rychlé brejky, které zakončovaly hlavně Zachová se Stříškovou. Jak hra plynula k závěru, začalo dominování domácích narůstat. Hostující hráčky již nestihaly pokrýt veškerou aktivitu Mostu.

■ **Hodnocení trenéra DHK Baník Ondřeje Václavka:** „S výsledkem jsme spokojeni. Pracovali jsme na jeho dosažení přes týden. Myslím si, že je posun znát. Trochu mě mrzí neproměněné šance

z prvního poločasu. V něm jsme si mohli udělat výraznější náskok. Šance jsme na to měli. V šatně jsme si o poločase řekli, co je zapotřebí zlepšit – především pohyb a střelbu. Lehce jsme poupravili obranu a druhý poločas už byl lepší, nedostali jsme ani tolik branek. To, co jsme chtěli, jsme zvládli a zápas splnil to, co jsme potřebovali, aby splnil.“

■ **Branky za Most:** Zachová 10/4, Stříšková a Šustková po 5, Smetková 4, Maňáková 4/2, Poláková, Mikulčík a Borovská po 2, Kostelná a Cholevová 1

1. LIGA STARŠÍCH DOROSTENEK

DHK BANÍK MOST 36
SOKOL PÍSEK 19
(poločas 17:8)

S příchodem nového trenéra Pavla Faráře zavládla v družstvu opět pohoda a klid. Všechny dorostenky se tak mohly koncentrovat na svůj výkon v zápase. V polovině poločasu již vedly 13:4 a bylo znát, že je házená zase baví. Po přestávce se obraz hry prakticky nezměnil a dorostenky si v pohodě dokráčely pro dva ligové body.

■ **Nejvíce branek za Most:** Jindřichová 5/1, Pazderová 5/1, Turčanová 4/1, Zemanová 4/1 a Rudincová 4/1

1. LIGA MLADŠÍCH DOROSTENEK

DHK BANÍK MOST 31
SOKOL PÍSEK 17
(poločas 13:9)

Do 22. minuty prvního poločasu to byl vyrovnaný zápas a mnoho branek nepadalo 7:7. Obě družstva se předháněla v zahazování svých příležitostí. Pak domácí hráčky střelily v rychlém sledu čtyři branky a spokojeně si dokráčely pro první vítězství v novém soutěžním ročníku.

■ **Nejvíce branek za Most:** Schüllerová 7/2, Behenská 5, Skácelová 5/2

Petr SADÍLEK

POZVÁNKA



SPECIALISTA NA POTRAVINY BUDOUCNOSTI
Superpotravina.cz

ROZVOJ V MOSTĚ ZDARMA

RAW Food, bezlepkové potraviny,
 čaje a kávy, proteiny, sušené ovoce, koření a sůl, chia semínka, kustovnice čínská - GOJI, kokosový olej, sníídaňové směsi, sirupy

PRODEJNA:
 Ružová 1426
 vchod z ulice Jávřová, budova Softex

OTEVÍRACÍ DOBA:
 Po - Pá 8.00 - 17.00 hod.

www.superpotravina.cz

PARKOVÍŠTE

Restaurace Grill Club
Restaurace U Pytlíka
Matka škola (stavební)
Javorová

Jezdec HKC Racing Teamu Most na sebe upozornil v Itálii

Pilot Matěj Kácovský, jenž reprezentuje Česko v šampionátu F3, dal o sobě výrazně vědět při posledním podniku na legendárním okruhu v italské Imole, který se konal pod názvem Top Jet F2000 Italian Trophy.

S monopostem Dallara zaujal tento ještě neploštělý závodník především druhým nejrychlejším časem na kolo mezi více než dvacítkou soupeřů z celé Evropy v prvním závodě. Ačkoli druhý nedokončil, tým hodnotí jeho italské vystoupení jako velice úspěšné.

Matěj na skoro pět kilometrů dlouhém italském okruhu, který nese jméno rodiny Ferrari, závodil poprvé. Naučit se předem profil trati, tvar zatáček a odhadnout brzděné body není v době věrných počítačových simulátorů zásadní problém. V praxi se ovšem vždy projevují rozdíly. Ty ale jezdec během volných tréninků a kvalifika-



Matěj Kácovský v monopostu Dallara během závodu Top Jet F2000 Italian Trophy na okruhu v Imole. Dosáhl zde druhého nejrychlejšího času.

ce rychle zvládl. Oficiální trénink pak zakončil sedmým nejrychlejším časem. Na sedmé pozici také zakončil i první závod, což je vzhledem k počtu konkurentů pro jediného českého účastníka v seri-

álu úspěchem, nemluvě o tom, že právě v sobotní jízdě zaznamenal druhý nejrychlejší čas na kolo.

„Byla tady opravdu hodně silná motivace do nedělního závodu, který Matěj rozjel velmi am-

biciózně,“ zhodnotil trenér Ivan Houzák. „Rozhodně nebyl vidět jakýkoli respekt před staršími a zkušenějšími soupeři a brzy se propracoval dokonce na páté místo. V motorsportu ale není ničím neobvyklým, že právě přemíra motivace vede až k drobným chybám.

Tak se stalo, že jednu ze základních zatáček trochu přetáhl, roztočil se a skončil v zachytané zóně mimo trať,“ dodal trenér.

Připomněl, že v rámci sbírání zkušeností jsou i takové situace vlastně běžné a důležité je, že nedošlo k havárii, ke zranění, či poškození formule.

„To, co si Matěj z Itálie odvezl, mu nikdy už nikdo nevezme a určitě to přispělo k jeho závodnickému růstu. Čekají ho další podniky s formulí i další závody na motokáře. Podzim bude ještě rušný,“ uzavřel trenér.

Zlato, stříbro i bronz z Czech Kart Open 2020

Na motokárovém okruhu ve Vysokém Mýtě se konal další podnik Czech Kart Open 2020. Mostecký HKC Racing Team zde nasadil své zástupce téměř do všech kategorií a ti vybojovali hned několik zlatých, stříbrných i bronzových medailí.

Za zmínku rozhodně stojí zlato Václava Procházky v pohárovém hodnocení OK Junior, či stříbro Matěje Kácovského v prestižní třídě KZ2. Výborně si ovšem vedli i všichni ostatní jezdci, kterých ve Vysokém Mýtě startovalo opět více než deset.

Speciálně v hodnocení Poháru Autoklubu České republiky v OK Junior bylo na co se dívat, když zde jednoznačně bodoval Václav Procházka, který byl druhý v kvalifikaci, ale pak vyhrál obě bodované jízdy i Superfinále. Za ním se o druhé a třetí místo přetahovali Miloš Roudnický a Mateo Podlipný. V hodnocení Mistrovství ČR v této třídě suverénním stylem vyjel druhé místo Matěj Preuss.

„Jezdí za nás hodně malých jezdců a je těžké vyjmenovat výsledky úplně všech, ale radost mi

tentokrát dělal například Tomáš Slípka v pohárové kategorii Mini 60, který vyhrál, co mohl, a ačkoli Superfinále dokončil až jako pátý, přivezl si velice slušný bodový přírůstek. V bodování republikového šampionátu ve stejné třídě si skvěle vedl vítěz Superfinále Sebastien Šťastný i stříbrný Alan Truksa. Spolupracujeme se známou Prague Academy, kte-

rá se stejně jako my zaměřuje na výchovu mladých jezdců a tahle věc se jednoznačně vyplácí,“ připomněl trenér Ivan Houzák.

Dodal, že v kategorii OK si vyjezdil stříbro Tomáš Novák, jehož jezdecký růst je závod od závodu víc a víc evidentní. Dobře si zde vedl i Václav Strakatý se třetím místem v měřeném tréninku, druhým a třetím místem v závo-

dech a i když Superfinále dokončil až jako pátý, i v jeho případě šlo v náročné konkurenci o skvělý výkon.

„Matěj Kácovský, jenž patří mezi naše nejzkušenější jezdce, startuje ve třídě KZ2, která je obsazena hodně kvalitně. Zajel druhý nejrychlejší čas v kvalifikaci, v prvním závodě skončil třetí, ve druhém po problémech až jako devátý, ale v Superfinále se vrátil zpět na špičku a skončil druhý,“ dodal trenér.

Ve zkráceném kalendáři se jede ještě jeden podnik – a to na trati chebské Kartarény. Ze známých důvodů byly odloženy i závody v Třinci a je otázkou, zda organizátoři vyhlásí v neisté době ještě náhradní termín. Jezdci mostecké stáje jsou na tom každopádně v celkovém bodování velice dobře. Například Václav Procházka vede průběžnou tabulku ve své pohárové třídě, stejně tak i Tomáš Slípka. Alan Truksa je průběžně druhý a Sebastien Šťastný i Matěj Kácovský jsou třetí.



Matěj Kácovský ve Vysokém Mýtě před startem v prestižní třídě KZ2. V tuto chvíli ještě netušil, že vybojuje stříbro.

Texty: Dušan MATOUŠ
Foto: HKC Racing Team MOST

Nastal čas renovace podlahy z parket

VÁŠ RÁDCE NEJEN O NÁTĚROVÝCH HMOTÁCH (140)

Dřevo je dřevo – i na podlaze. Jednou z nejpobulárnějších podlahových krytin jsou parkety. Najdete je na zámčích, v historických domech, ve starších činžácích i v novostavbách.

Jednou za pár let je ale i parketám zapotřebí věnovat větší pozornost. Zjistíte, že je nutné vrátit původní lesk a zbavit se i vrzání uvolněných parket. Cestou je renovace parket.

VRZÁNÍ

Vrzání způsobuje vysychání dřeva, které i po několika letech pracuje. Díky změnám teplot a vlhkosti v místnosti mění parkety svůj objem – roztahují se a zase stahují. Když se to děje dlouhé měsíce a roky, mohou se jednotlivé parkety uvolnit či odlepit a bude je na podkladu držet jen drážka a péro. Když na ně stoupnete, budou vrzat, protože se dřevěné části o sebe třou. Na staré parkety není právě radostný pohled. Po letech používání mají sem tam tmavý flek, jsou poškrábané a nezáživně matné. Občas

se něco vyleje, sluneční paprsky padají jen na některá místa, jindy zase přestavíme nábytek. To vše se může podepsat na barevné jednoduchosti parket a jejich opotřebovanému vzhledu. Nastal čas jejich renovace.

RENOVACE

K renovaci parket přistupujeme jednou za deset až dvacet let, v závislosti na frekvenci a intenzitě námahy, již musí podlaha čelit. Před tím, než si nadšeně odskočíte zapůjčit brusný stroj a nakoupit vše potřebné, zvažte si stav podlahy a zvažte, zda bude možné renovaci zvládnout svépomocí. Pokud máte čas, sílu a chuť, určitě se vám to vyplatí. Jednak ušetříte značnou částku peněz za odvedenou práci, a také na sebe budete patřičně hrdí. Počítejte s tím, že výsledek

nemusí být perfektní, ale určitě to bude stát za to.

POVRCH

Překontrolujte povrch a rozsah poškození celé plochy. Zjistíte, zda jsou parkety pořád pevně ukotvené k podkladu nebo bude nutné některé parkety připevnit. Hodně rozpraskané parkety je nutné vyměnit úplně. Plochu, kterou budete renovovat, si určitě připravte minimálně den předem, abyste se už v den zapůjčení brusného stroje nezdržovali. Odstraňte obvodové lišty, prahy, hřebíky a další části, které nejsou součástí přímo parketové podlahy. Důkladně překontrolujte celý povrch a odstraňte všechny kovové části, které by mohly poškodit brusný stroj a hodně zkomplikovat celou práci.

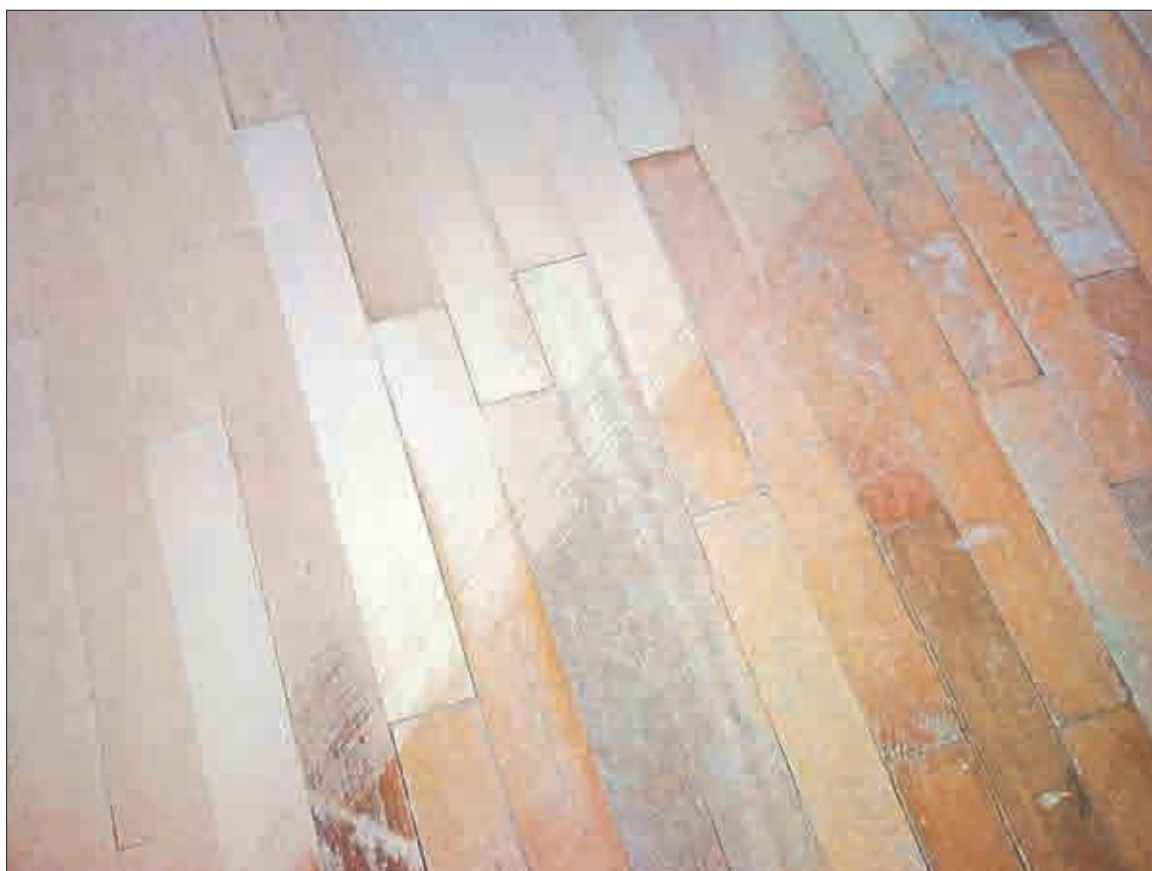
ZÁVAŽNÉ POŠKOZENÍ

Ne každou podlahu ale spásí jen přebroušení a nové nala-

kování. Jestliže parkety vržou a pohybují se, nebo se celá podlaha svažuje směrem do středu, bude muset zasahovat odborník. Ten navrhne buď částečnou opravu, nebo rozebrání a přeskládání všech parket. Způsob částečné opravy se liší podle toho, zda je nutné vyměnit pár parket u kraje v rohu místnosti, nebo zda jsou poškozené parkety uprostřed plochy. Parkety na okraji je možné rozložit, poničené nahradit novými a příslušnou část znovu seskládat dohromady. Kvůli několika poškozeným parketám uprostřed místnosti se ale podlaha až k nim nerozkládá, protože by se to finančně nevyplatilo. Místo toho se postižené místo vyřízne a do vzniklého prostoru se vlepí parkety nové.

MÍRNÉ POŠKOZENÍ

Renovace mírně poškozené podlahy začíná zbrúšením jejího povrchu. Pokud jsou parkety v dobrém stavu, brousí se převážně jen původní zašlý a poškrábaný lak, materiál vlastních parket se obrousí minimálně. Zhruba do hloubky 1 mm. Více poškozené parkety se brousí do větší hloubky (do 3 mm, více už to zpravidla nemá smysl), a to v několika vrstvách. Pro každý nový brus, vedený v jiném směru, se používá brusný papír s jemnější zrnitostí č. 120 – 180, aby se zakryl brus předchozí. Po zbrúšení se celá podlaha důkladně vysaje. Tmelení se provádí před posledním broušením. Použijte tmel vhodný na dřevo, který je možné brousit. Většinou se míchá v poměru 1:1 s brusným prachem, čím docílíte stejného odstínu, jako je barva podlahy. Tmel nanášíme pomocí nerezové stěrky. Nejdříve rovnoměrně po celém povrchu a poté zopakujeme tmelení na místech, kde jsou spáry a praskliny větší. Celý proces opakujeme, dokud není povrch hladký a zacehlený. Po dokončení práce zůstane



Poškození parket je na první pohled patrné. Taková podlaha volá po renovaci.



Štětec a lak dokážou zahladit následky působení času na podlaze z parket.



Poskytuje vysoce kvalitní nátěr, jehož výsledkem je dobře omyvatelný povrch.



Vlivem své pružnosti snižuje riziko tvorby nestejných spár.



Pro zvláště namáhané plochy, jako jsou sportovní areály, tribuny apod.



Hotová renovace dokáže zkrášlit prostory – podlaha je jako ze skla.

Dokončení ze str. 31

na povrchu tenká vrstva tmelu, kterou pak odstraníme finálním broušením. Dobře vysušený tmel má stejný odstín na všech místech podlahy. Až pak můžeme přistoupit k poslednímu jemnému broušení. Pokud se nerozhodnete pro zatmelení spár mezi parketami, následuje aplikace nové povrchové úpravy.

SOKRATES TANGO PRIMER

Sokrates Tango primer chrání dubové parkety před jejich možným tmavnutím při aplikaci vrchního laku na bázi čistého polyuretanu. Současně vlivem své pružnosti snižuje riziko tvorby nestejných spár vlivem sesychání nedostatečně vyschlého dřeva. Základní lak se po aplikaci jenom lehce přebrousí. Doba zasychání (z důvodu zesíťování nátěru a získání zábranových vlastností) je minimálně tři hodiny. Lak se před aplikací ředí přidáním 40 % vody.

■ **POZOR!** Lak se NIKDY nesmí aplikovat na dřevo ošetřené biocidy. Je tady na nebezpečí ZBĚLENÍ. V případě nejistoty je zapotřebí provést zkušební nátěr a po 24 hodinách vyhodnotit. Smí být použit pouze Lignofix E-profi s minimálním odstupem 24 – 48 hodin.

SOKRATES MOVIPUR BRILANT

Sokrates Movipur brilant je určen pro vnitřní prostředí. Je bez zápachu, nehořlavý, chemicky neutrální a výrazně chrání životní prostředí. Po zaschnutí poskytuje vysoce kvalitní nátěry se sametovým povrchem, které jsou dobře omyvatelné, odolné na oděr, tvrdé a houževnaté. Lak má vynikající přilnavost k podkladu a je dokonale odolný proti odlupování. Nezpůsobuje zbarvení do žluta, je rychleschnoucí a odpuzuje vodu. Obsahuje UV filtr. Je určen k vnitřním nátěrům dřevěných parket, dřevěných schodů, podlahových prken a podlah tělovýchovných zařízení, ale i vnitřních dveří, nábytku mimo namáhané

pracovní plochy, vnitřního dřevěného obložení stěn, dětských hraček, ale i k nátěrům stěn opatřených běžnými malířskými barvami. Zde aplikace stříkáním.

SOKRATES TANGO SPORT

Sokrates Tango Sport je jednosložkový profesionální parketový lak pro vnitřní prostředí. Je určen pro zvláště namáhané plochy, jako jsou sportovní areály, chodby, schodiště, tribuny a podobně. Je bez zápachu, nehořlavý, chemicky neutrální a výrazně chrání životní prostředí. Vyznačuje se rychlým nárůstem tvrdosti. Po zaschnutí poskytuje vysoce kvalitní čiré nátěry, které jsou dokonale omyvatelné, odolné na

oděr a bytové chemikálie, tvrdé, ale houževnaté. Povrch laku je po vyzrání – zhruba po deseti dnech, dokonale odolný na zatížení vodou, před horkými šálky, horkou párou a podobně. Lak zůstává trvale dokonale čirý bez nejmenších známek žloutnutí.

Má vynikající přilnavost k podkladu a je odolný proti odlupování. Je rychleschnoucí. Splňuje podmínky protiskluznosti. Dynamický i statický součinitel smykového tření za sucha i za mokra. Rychlý nárůst tvrdosti umožňuje snadnou stohovatelnost. Povrch laku nemůže být namáhán kovovými kolečky pojízdných křesel. Sokrates Tango Sport se brousí až po šesti až osmi hodinách – ale i potom má sníženou brousitelnost, proto je vhodné dávat lak až jako konečný nátěr, který se již nemusí brousit.

NÁBYTEK ZPĚT

Kdy můžete stěhovat zpátky nábytek? Lehčí kusy nábytku můžete vrátit zpátky do místnosti po 24 hodinách, těžší kusy až po čtyřech dnech. Koberce a koberečky položte na renovované parkety až po týdnu. Používat místnost a chodit po parketách můžete už po osmi hodinách od posledního nátěru.

Text a foto:
TÝM STARCOLORU

Vaše dotazy rádi zodpovíme na e-mailové adrese most@star-color.cz a na telefonním čísle 414 120 298. Produkty zmíněné v článku si můžete zakoupit v prodejně StarColor v ulici Topolová č.p. 1456 v Mostě (zastávka autobusů MHD Aquadrom; linky č. 5, 18, 25, 30). Těšíme se na vaši návštěvu!

CYKLUS RAD PRO VÁS PŘIPRAVUJE:


StarColor®
Měníme svět barev

Odstraňte překážky bránící pošťákům v práci

V červnovém vydání měsíčníku Krušnohor jsme kritizovali některé poštovní doručovatelky za to, že nebyly schopné včas doručit družstevníkům a vlastníkům bytů vyúčtování, pokud jej vůbec doručily.

Stížnosti našich klientů svědčily o tom, že letos bylo nedostatku opravdu mnoho.

Budme ale objektivní. Je všechno v pořádku i na naší straně – tedy na straně adresátů, příjemců poštovních zásilek?

PODĚKOVÁNÍ

Profesionální přístup

Na pracovníky firmy Fireclay je slyšet chvála ze všech stran. Ani těchto pár řádků nebude výjimkou. Do naší redakce zavítal Filip Karli, vedoucí výroby a servisních služeb jmenované firmy. Přišel se podívat na okno, které nám v posledních týdnech přinášelo trápení svojí neplnou funkcí. Profík se nezapřel. Příčinu problémů odhalil okamžitě a během několika málo minut dal technické závady v redakci také okno na pánské toaletě. Během okamžiku bylo v plné kondici. Filip Karli si zaslouží veřejný dík za svůj profesionální přístup k zákazníkům.

Mgr. Petr PROKEŠ
redakce měsíčníku Krušnohor

BLAHOPŘÁNÍ

V měsíci říjnu oslaví své narozeniny tyto předsedové SA a SVJ:

026 Chejn Jan
030 Tomášek Jan
038 Švejda Jiří
047 Kortánová Jarmila
072 Šafránek Petr
073 Jirkovská Růžena
081 Mach Jiří
091 Kúst Jan
131 Reif Vlastimil
142 Šťovíček Petr
167 Kilianová Martina
219 Lantora Jan
237 Hromádová Marta
298 Štefanová Anna
450 Sazeček Vladimír
637 Mocková Miloslava

Stačí se podívat po Mostě, Litvínově i Meziboří a snadno zjistíme, že tomu tak není. Možná proto vydala Česká pošta informační leták doslova prosící bydlící o to, aby odstranili překážky ztěžující práci poštovním doručovatelům a doručovatelkám.

Co je pro ně nejdůležitější:

- volný přístup k domovním schránkám nebo k jejich vhozům (platí zejména pro domy, které se zamykají)
- fungující zvonky k bytům, zvonky opatřené čitelnými jmenovkami
- v přízemí domů seznam bydlí-

cích s údajem o poschodí, případně i číslem bytu

- schránky opatřené jmenovkami
- schránky dostatečně velké a v dobrém technickém stavu znesnadňujícím krádeže zásilek
- prostor s instalovanými schránkami dobře osvětlený
- informační tabule v přízemí čitelné a přehledné

Z redakce dodáváme, že v domech, kde dobře fungují výbory SA a domovní výbory SVJ jsou schránky a další popsání záležitosti v pořádku. Funkcionáři si to totiž dokážou ohlídat a nepořádné

bydlící vyzývají k nápravě. Navíc pracovníci poštovních úřadů jsou připraveni v případě potřeby poradit a poskytnout pomoc.

Ne ale všude je situace ideální. Tam bude platit upozornění: „Česká pošta může pozastavit doručování do domů, které nesplňují uvedené požadavky. Takové opatření však není ani v zájmu pošty, ani v zájmu obyvatel domu. Proto Česká pošta doufá, že adresáti jí vyjdou vstříc a přispějí tak sami ke zlepšení poštovních služeb.“

Text a foto: Petr PROKEŠ
za využití textového
podkladu České pošty



V takovém stavu by poštovní schránky v domě rozhodně být neměly. Negativním příkladem z litvínovského sídliště Janov se rozhodně neřídte.

Úspěšní luštitelé křížovky

Také křížovka ze zářijového čísla měsíčníku Krušnohor má své vítězné luštitelé. Ti byli vylosováni redakční radou. Tajenka celostránkové křížovky zněla: Internetový prodejce stavebnin. Ceny pro tři výherce věnovala společnost DELFY. Ta dodává stavební materiál pro soukromníky, stavební i obchodní firmy. Zajišťuje také internetový prodej produktů. Nabízí stavebniny od všech známých dodavatelů a zajišťuje i rozvoz materiálu objednaného zákazníky (www.delfystaviva.cz). Jistě se jimi stane i vy. Společnost sídlí na Dělnické ulici č.p. 209 v Mostě-Velebudicích. Také v dnešním vydání zpravodaje najdete křížovku (na sousední tiskové straně). Přejeme příjemné luštění a držíme palce při losování!

Redakční rada

VÝHERCI ZE ZÁŘIJOVÉHO ČÍSLA:

Petr Pošvanc, Jana Opletala č.p. 1633, Most
David Chlouba, Šeříková blok 529/č.p. 1063/20, Most
Tomáš Poloprudský, U Zámeckého parku č.p. 2001, Litvínov

PODĚKOVÁNÍ

To tu ještě nebylo: slova díky od filumenistů!

Filumenie je sběratelský obor, věnovaný hlavně sbírání zápalkových nálepek, související dokumentace, stojánků na zápalky a dalších předmětů týkajících se zápalek. Filumenista (filumenista) je sběratel (sběratelka) v oboru filumenie – říká moudrá Wikipedie.

Mostecká skupina takových sběratelských nadšenců se pravidelně schází v hale recepce SBD Krušnohor v ulici Československé armády již sedmým rokem. Ráda by proto vyjádřila velké díky za vytvoření podmínek pro konání takových setkání, jež přispívají k rozvoji zájmové činnosti. Setkání naplněná sdílením informací o novinkách v oboru slouží nejen k výměnám nálepek, ale také k rozvíjení sběratelských debat o vývoji ve filumenii. Naše setkání jsou v tomto směru přínosná pro všechny členy.

Děkujeme proto řediteli správy družstva Františku Rybovi a vedoucí technického úseku Ing. Ireně Čapkové za poskytnutí místa pro naše schůzky. Věříme, že spolupráce bude nadále pokračovat. Máme radost také z toho, že díky výborným podmínkám se o naší činnosti a místě schůzek píše i v celostátním zájmovém časopisu Filumenie.

Josef FISCHER
za členy základní
organizace Most
Českého svazu filumenistů