



Krušnohor

MĚSÍČNÍK • DUBEN 2020 • ROČNÍK XXIII. • ČÍSLO 4 (183) • ZDARMA



Přicházející ke vchodu 1 budovy správy Stavebního bytového družstva Krušnohor jsou jistě překvapeni tím, že je vítá tato velká cedule a zamknuté dveře. Vedení družstva se totiž v neděli 15. března rozhodlo znepřístupnit budovu z důvodu ochrany zaměstnanců družstva i klientů Krušnohoru před šířením nákazy koronavirem. Cedule obsahuje přesný popis pokynů, jak mají klienti vyřizovat svoje záležitosti bez osobního kontaktu s pracovníky družstva. Ke stejnému opatření přistoupily následně v různé míře omezení také další instituce.

Foto: Petr PROKEŠ

Nejcedule

O našem bytovém družstvu se ví, že je největším v republice, že je inovátorem a průkopníkem na poli využívání výpočetní techniky v segmentu bydlení na celostátní úrovni, že stálo u zrodu specializovaného programu Integri, že je motorem aktivit směřovaných k vládě, parlamentu a centrálním orgánům s podněty k potlačování negativních vlivů ohrožujících kvalitu bydlení. Ví se i to, že Krušnohor je jediné bytové družstvo v republice, z jehož podnětu vzniklo před 20 roky občanské sdružení hájící práva bydlících na území města a následně politické hnutí s krajskou působností. Ví se také to, že náš ředitel zastává vrcholnou funkci na správě Krušnohoru a zároveň je předsedou Rady bytových družstev severočeské oblasti (Ústecký a Liberecký kraj) a také členem představenstva Svazu českých a moravských bytových družstev, že náš měsíční zpravodaj je mezi ostatními družstvy, která jej rovněž dostávají, hodnocen jako celostátně nejlepší co do rozsahu informací i grafického zpracování, že je Krušnohor nositelem tří certifikátů svědčících o kvalitě práce zaměstnanců a poskytovaných službách klientům atd.

Nyní má družstvo další nej..., i když asi ne celostátní. Na dveřích obou vchodů do budovy správy se totiž objevila cedule, která je největší za celou 53letou historii Krušnohoru. Obsahuje informace pro klienty, jež souvisejí se situací kolem koronaviru. Velikost cedule je dána důležitostí pokynů, které obsahuje. Uvnitř zpravodaje více.

SBDK

HLÁŠENÍ HAVÁRIÍ V PRACOVNÍ DOBĚ: 476 146 199**PONDĚLÍ, STŘEDA 8.00 – 17.00 ■ ÚTERÝ, ČTVRTEK, PÁTEK 8.00 – 13.00**

Mimo uvedenou pracovní dobu hlaste havárie dispečinku společnosti Jiří Hasman – Výtahy na telefonních číslech

800 136 018 nebo 774 408 460**Spojovatelka: 476 146 100**E-mailová adresa: sbd@sbdkrušnohor.czInternetové stránky: www.sbdkrušnohor.cz

Telefonické hovory jsou v zájmu zajišťování kvality poskytovaných služeb nahrávány. (Podrobnější informace k zaznamenávání hovorů je uvedena na straně 4.)



ÚSEK ŘEDITELE (ÚŘ)		
Ředitel družstva		<i>reditel</i>
Ryba František	476 146 104	
Vedoucí sekretariátu ředitele		<i>sekretariat.reдитеle</i>
Dominová Leona	476 146 104	
Informace	476 146 106	<i>informace</i>
Bc. Charvátová Lenka	606 649 365	
Sekretářka		<i>sekretariat</i>
Hajzlerová Andrea	476 146 108	
Tiskový mluvčí, redakce zpravodaje		<i>tiskovy.mluvci</i>
Mgr. Prokeš Petr	476 146 109	

ZÁKAZNICKÉ CENTRUM (podatelna, dispečink)		
Bc. Kusková Petra	476 146 199	<i>podatelna</i>
Hokrová Monika	476 146 199	
Kožíšková Lenka	476 146 199	
Kordíková Daniela	476 146 199	
Holužová Helena	476 146 100	

EKONOMICKÝ ÚSEK (EÚ)		
Vedoucí		<i>hlavni.ekonom</i>
Ing. Kurková Kateřina	476 146 110	
Sekretariát vedoucí EÚ		<i>sekr. ekonom</i>
	476 146 111	

ÚSEK INŽENÝRSKÉ ČINNOSTI (ÚIČ)		
Vedoucí		<i>inzenyrska.cinnost.vedouci</i>
Jánská Hana	476 146 180	
Investiční referenti		
Renka Adam	476 146 181	<i>investicni.referent1</i>
Zámecký Jan	476 146 183	<i>investicni.referent3</i>
Růžičková Simona	476 146 184	<i>investicni.referent4</i>
Referentka		<i>inzenyrska.cinnosti.referent</i>
Kolmanová Lucie	476 146 185	
Správce sítě		<i>sprava.site</i>
Gerthner Daniel	476 146 112	

ÚSEK VNITŘNÍ KONTROLY, ŘJE, VEDOUcí POHLEDÁVEK		
Vnitřní kontrolorka		<i>vnitřni.kontrolor</i>
Kordíková Monika	476 146 103	
Evidence pohledávek (vymáhání)		<i>evidence.pohledavek</i>
Kadlecová Dana	476 146 303	
Vítková Nikol	476 146 303	
Waicenbauerová Karla, DiS.	476 146 303	
Zuzčaková Šárka	476 146 303	
Pobočka Litvínov		<i>pobočka.litvinov</i>
Vegnerová Hana	476 146 115	
Blahoutová Eva	476 146 116	

EÚ – EKONOMICKÉ ODDĚLENÍ (EO)		
Vedoucí EO		<i>ekonomicke.odd.vedouci</i>
Libecajtová Lucie	476 146 120	
Provozní účtárna pro SVJ		<i>provozni.uctarna</i>
Růžičková Milena	476 146 121	
Divišková Kamila	476 146 122	
Frohlichová Věra	476 146 123	
Šimová Lenka	476 146 124	
Fakturace		<i>fakturace</i>
Bc. Gerthnerová Dana	476 146 125	
Pokladna		<i>pokladna</i>
Kotátková Alena	476 146 129	
Evidence zálohových plateb		<i>topna.sezona</i>
Laurichová Petra	476 146 131	
Jurgová Michaela, DiS.	476 146 135	
Provozní účetní		<i>provoz.ucetni</i>
Schreiberová Romana	476 146 133	
Mzdy		<i>mzdy</i>
Koukalová Hana	476 146 137	

EÚ – ODDĚLENÍ PRO ČLENSKÉ ZÁLEŽITOSTI (OČZ)		
Vedoucí		<i>clenske.zalezitosti.vedouci</i>
Zvěřinová Lucie	476 146 140	
Členská evidence		<i>clenska.evidence</i>
Čandová Martina	476 146 142	
Šebková Martina	476 146 144	
Evidence nájemného		<i>evidence.najemneho</i>
Kubíková Lenka	476 146 145	
Nešporová Lenka	476 146 149	
Čermáková Kateřina	476 146 146	
Nebytové prostory – pojištění		<i>nebytove.prostory.pojisteni</i>
Pátková Lenka	476 146 156	
Společné prostory		<i>nebytove.prostory.pojisteni</i>
Ševčíková Alena	476 146 157	

TECHNICKÝ ÚSEK (TÚ)		
Vedoucí		<i>technicky.usekvedouci</i>
Ing. Čapková Irena	476 146 160	
Stavební technici		
Bertlová Zdeňka	476 146 161	<i>technik1</i>
Vlasáková Zuzana	476 146 162	<i>technik2</i>
Výdra Radovan	476 146 164	<i>technik4</i>
Fialová Andrea	476 146 165	<i>technik5</i>
Losos Martin	476 146 166	<i>technik6</i>
Šebková Hedvika	476 146 167	<i>technik7</i>
Požárně-bezpečnostní technik a MTZ		<i>bezpec.technik</i>
Krajovský Pavel	476 146 171	
Energetik		<i>energetik</i>
Ing. Korol Valerij	476 146 172	

Z důvodu větší přehlednosti uvádíme u e-mailových adres na jednotlivá pracoviště a konkrétní pracovníky pouze tu část adresy, která je před „zavináčem“. Pro správné zadání e-adresy je tedy nutno ještě přidat „@sbdkrušnohor.cz“.

**HLÁŠENÍ
HAVÁRIÍ**

Zákaznické centrum
převzalo i funkci
bývalého dispečinku družstva
a přijímá na níže uvedeném
telefonním čísle
také hlášení o haváriích.

Do zákaznického centra
volejte **havárie** na číslo
476 146 199
pouze
v jeho pracovní době

**Pracovní doba
zákaznického centra
pro hlášení havárií**

pondělí	8.00 – 17.00 h
úterý	8.00 – 13.00 h
středa	8.00 – 17.00 h
čtvrtek	8.00 – 13.00 h
pátek	8.00 – 13.00 h

Přestávka na oběd:
12.00 – 12.30 h

Havárie
(voda, teplo, plyn, elektro)
mimo výše uvedenou
pracovní dobu
hlase dispečinku firmy
Jiří Hasman – Výtahy
na telefonní číslo **800 136 018**.

**Úřední hodiny
zákaznického centra**
pro osobní
vyřizování záležitostí
jsou uvedeny vlevo.

E-mail:
podatelna@sbdkrusnohor.cz

Mobil
pro případ poruchy
pevné linky 476 146 199
606 648 715

Co jsme pro vás připravili:

Jak přezkontrolovat vyúčtování? str. 5

Rozhlasový reportér píše knihu o Koldomu str. 5

Problémy řeší okamžitě a na místě str. 13

Mosteckanky byly na rozhodčí pořádně naštvané str. 28

Máte chuť vyzkoušet tradiční dekoraci? str. 33

Problémy způsobené koronavirem? Advokáti vám pomohou! str. 36

Kdo v souboji dračí lodě versus koronavirus zvítězí? str. 38

Kurzy přizpůsobeny kvůli koronaviru str. 41

KRUŠNOHOR – zpravodaj Stavebního bytového družstva Krušnohor se sídlem v Mostě. Vychází měsíčně. Vydává: Stavební bytové družstvo Krušnohor, ul. ČSA 1766, 434 01 Most. IČ: 00043257. Řídí redakční rada ve složení: František Ryba (předseda), tel.: 476 146 104, e-mail: f.ryba@sbdkrusnohor.cz, fax: 476 146 101, Arnošt Ševčík, Ing. Jiří Koranda, Mgr. Petr Prokeš. Redakce a inzerce: Mgr. Petr Prokeš, tel.: 476 146 109, e-mail: tiskovy.mluvci@sbdkrusnohor.cz. Rozšiřuje SBD Krušnohor jako vnitrodružstevní tiskovinu. Tisk: Jan Srový – Česká reklamní společnost, Most. Náklad: 22 536 výtisků. Dáno do tisku: 24. 3. 2020. Vyšlo: 2. 4. 2020. Uzávěrka příštího čísla: 22. 4. 2020. Nevyžádané textové a ilustrační materiály se nevracejí. Registrace: Ministerstvo kultury ČR E11597

Distribuce tohoto vydání Krušnohoru do poštovních schránek je prováděna ve dnech 2. – 12. 4. 2020. Pokud se v uvedené lhůtě výtisku nedočkáte, zavolejte na telefonní číslo 476 146 104 nebo napište na e-mailovou adresu sekretariat.reditele@sbdkrusnohor.cz. Zajistíme nápravu.

ZPRÁVY ZE SAMOSPRÁV A SPOLEČENSTVÍ VLASTNÍKŮ JEDNOTEK

Sháníte dezinfekční přípravek? Vytvořte si ho sami

Za normálních časů přináší tato rubrika zprávy o dění ve vašich domech. Je ale čas nenormální. Tok informací proto bude přesně opačný.

Obrátil se totiž na nás ředitel Rady bytových družstev severočeské oblasti (Ústecký a Liberecký kraj) Ladislav Chalupný a doporučil nám, abychom vám předali recept na dezinfekční prostředek. Vlastně jsou dva – jeden na ruce a druhý se prý výborně osvědčuje jako postřik do společných prostor domů a kabin výtahů. Stačí podomácku vyrobit, nalít do rozstřikovače a stříkat. Recept vymyslel zpravodajský server iDnes.cz.

Jak dezinfekci připravit?

■ **NA RUCE:** Stačí vám dvě třetiny denaturovaného lihu a třetina gelu z aloe vera. Tuto směs důkladně promíchejte. Pokud chcete, můžete doplnit asi deset kapek esenciálního oleje a pak jen přelijte do lahvičky, z níž budete aplikovat na ruce.

■ **DO DOMU:** Vezmete 96% etanol (nebo 99,8% izopropylalkohol) a naplníte 830 ml do nádoby. Pak přidáte 43 ml 3% peroxidu vodíku (používá se v domácnosti na odřeniny). Celé se to promíchá a přidá 15 ml glycerolu.

Směs se doporučuje po promíchání asi tři dny odstát. Náklady na půl litru se odhadují asi na 150 korun.

Nejde jen o to, aby se člověk snažil minimalizovat riziko přenosu koronavirem v současném krizovém stavu. Podobný prostředek dobře poslouží i při běžné údržbě bytu v době normálních chřipkových epidemií, kdy je třeba dbát na zvýšené standardy domácí hygieny.

Obykle se v podobných situacích doporučuje, aby se dbalo i na dezinfekci počítačových klávesnic nebo mobilních telefonů. Možná tento dezinfekční prostředek nedokáže zcela nahradit profesionální přípravky z drogerie nebo lékárny, ale rozhodně má vyšší účinnost než běžné umytí rukou po použití toalety.

(Ich, pp, idnes)

Za dobu koronavirovou nemůžeme

DEJTE NA FRAK ŘEDITELI

Rád bych ujistil všechny naše kritiky o tom, že za nástup doby koronavirové vedení našeho družstva nemůžeme. Dokonce si ji ani neobjednali. Nebyli jsme v Číně, Jižní Koreji, ani v Japonsku či Íránu, abychom si koronavirus přivezli jako suvenýr. On – filuta – nás ale přelstil. Zavítal za námi do Evropy.

Drobný žertík úvodem snad nikoho nenaštve. V budově správy družstva jsme přijali potřebná zdravotně-bezpečnostní opatření. Je sice pravdou, že budova správy družstva nyní připomíná nedobytnou pevnost, nicméně vyřizování vašich záležitostí není nikterak ohroženo. Stačí se obrátit na pracovníky Krušnohorského prostřednictvím telefonu, e-mailu či webových stránek nebo Informačního serveru. V tomto směru není naše družstvo nikterak ochromeno. Zatím nikdo z našeho kolektivu nebyl koronavirem nakažen, takže vnitřní provoz správy družstva

pořád běží. Přejme si, aby tomu bylo tak nadále. Pokud by ale nastala změna k horšímu, museli bychom jít do karantény – a to by se mi již tak dobře tyto řádky nepsali.

Ale raději otočme list a vzájemně se trochu povzbuďme. Je k tomu i důvod.

Ve zpravodaji jsme vás podrobně informovali o petici, kterou podepsalo 49 tisíc bydlících. Jejich podpisy znamenaly výzvu politikům, aby konečně již začali přijímat legislativní změny, které napomohou umenšovat veškeré problémy, které v posledních letech oblast bydlení doslova pronásledují. A věřte tomu, nebo ne – začíná se objevovat světlo na konci tunelu.

Výsledkem diskuse na půdě Poslanecké sněmovny bylo jednomyslné schválení usnesení, kterým Petiční výbor podpořil náš požadavek na změnu příslušných zákonů za účelem dosažení následujících cílů:

■ přednostní uspokojování požadavků z užívání bytů,

■ stanovení maximální doby jednání v exekutivním řízení, ■ povinnost Úřadu práce zasílat část dávek na bydlení přímo bytovým družstvům a společenstvím vlastníků jednotek na základě jejich žádosti,

■ povinnost obyvatele bytu strpět vstup a nezbytné konání oprávněných osob za účelem deratizace škodlivého hmyzu a podobných opatření. Atd.

Poslanci z Petičního výboru zároveň pověřili svoji předsedkyni, aby s tímto usnesením seznámila Poslaneckou sněmovnu.

Je samozřejmě otázkou, jak ostatní poslanci s doporučením Petičního výboru naloží, nicméně samotná skutečnost, že Petiční výbor jednomyslně naše požadavky podpořil a o problémech se má v Poslanecké sněmovně hovořit, je pro prosazování zájmu slušných bydlících důležitá.

Závěrem jedno přání: Snad koronavirus naše naděje nezhatí.

František RYBA
ředitel družstva

Informace o zpracování osobních údajů prostřednictvím záznamu telefonních hovorů

Stavební bytové družstvo Krušnohor požívá záznamy všech příchozích i odchozích hovorů uskutečněných prostřednictvím telefonní ústředny, tzn. hovorů na linkách 476 146 100 až 476 146 199, 606 648 714 a 606 648 716.

Důvodem pro požívání záznamů telefonních hovorů je zajišťování kvality poskytovaných služeb. V případě vaší stížnosti tak vedení družstva získává nástroj pro kontrolu, zda zaměstnanci poskytli služby správně dle informací poskytnutých telefonicky. Dále může zkontrolovat, zda se zaměstnanci při vyřizování záležitostí řídí řízenou dokumentací (dokumenty, směrnice, řády, pravidla aj.). Kromě toho může vedení reagovat i na stížnosti klientů týkající se nevhodného způsobu komunikace.

Osobní údaje získané prostřednictvím nahrávání osobních údajů jsou přístupné pouze pro potřeby Stavebního bytového družstva Krušnohor. Zpracování osobních údajů ve smyslu zákona č. 101/2000 Sb. provádí Stavební bytové družstvo Krušnohor.

Každý subjekt údajů (v tomto případě: každá osoba, jež uskutečnila zaznamenaný telefonický hovor), která zjistí nebo se domnívá, že správce nebo zpracovatel provádí zpracování jeho osobních údajů, které je v rozporu s ochranou jeho soukromého a osobního života nebo v rozporu se zákonem, může podle § 21 zákona 101/2000 Sb. požádat o vysvětlení a dále může požadovat, aby správce nebo zpracovatel odstranil takto vzniklý stav.

w w w . s b d k r u s n o h o r . c z

**HLEDÁME ZÁJEMCE O PROVÁDĚNÍ
DISTRIBUCE
MĚSÍČNÍKU KRUŠNOHOR V OKRSCÍCH
LITVÍNOV ■ JANOV ■ MEZIBOŘÍ
Volejte 606 626 524**

Rozhlasový reportér píše knihu o Koldomu

Jan Beneš. Jméno a příjmení tohoto dlouholetého „rozhláskáka“ je povědomé pravidelným posluchačům Radiožurnálu a Českého rozhlasu Sever. Autor mnoha zpráv a reportáží se věnuje regionální žurnalistice.

Jan Beneš donedávna bydlel v Bílině, nyní žije v Litvínově. Ve druhém největším městě mosteckého okresu ho vzala u srdce dominanta města – technická památka Kolektivní dům, tedy Koldom. Když se o ní začal podrobněji zajímat, zjistil nedostatek. „Byť se o tomto architektonickém skvostu píše neustále, točí se reportáže i dokumenty, samostatná publikace o Koldomu kupodivu neexistuje,“ řekl litvínovským městským novinám Radnice. Jan Beneš zamýšlí proto vytvořit příběh z obsahu vyprávění a vzpomínání tamních obyvatel.

Práce to ale nebude vůbec jednoduchá. V obou křídlech Koldomu je celkem 353 bytů, což představuje zhruba 700 bydlících. Jestliže Jan Beneš bude chtít každého vyslechnout, pak mu vytvoření literárního díla bude trvat možná i několik let. Snad mu bude nápomocna družstevní samospráva (SA 036), vedená předsedou Pavlem Hammerlindlem. Členem výboru je i stále aktivní diskžokej a komunikativní člověk Bohumil Drexler.

„Pokud budu Janem Benešem osloven a požádán o spolupráci, rád mu vyhovím a pomohu,“ odpověděl znalec pop music a disko tanců při návštěvě naší redakce.

„Chci knihu pojmout jako vyprávění obyvatel časově rozdělené po dekáдах. Chci zachytit, jak se v určité době žilo, co fungovalo, co nefungovalo, jak prostory byly využity,“ naznačil Jan Beneš.

Proto žádá všechny obyvatele Koldomu, především pamětníky, kteří nyní bydlí v Koldomu nebo v něm předtím žili a byli by ochotni se podělit o své zážitky, zapůjčit fotografie zachycující vnitřní prostory Koldomu nebo alespoň jeho blízkého okolí, aby jej oslovili.

„Kdokoliv, kdo by se chtěl podílet na vzniku knihy, nebo zná pamětníky a mohl by je kontaktovat, se mi může ozvat,“ žádá Jan Be-

neš. Napsat mu můžete na adresu koldumkniha@gmail.com, nebo zavolat na telefonní číslo 602 351 765. „Rozhláskáka“ můžete oslovit také v Citadele. S kulturním domem spolupracuje na přípravách cyklu klubových setkání. Do besed si zve zajímavé regionální (a nejen regionální) osobnosti z různých oblastí života.

Jan Beneš má ale ještě širší představu o obsahu publikace. Redakci Radnice prozradil, že by neměl chybět pohled architekta na projekt kolektivního bydlení. Autorem úvodního slova má být David Vávra. Ten mimo jiné svého času proslul úzkou spoluprací s Českou televizí, jejímž výsledkem bylo natočení sledovaného seriálu Šumná města.

Text a foto: Petr PROKEŠ



Redaktor Českého rozhlasu Jan Beneš rád naslouchá debatám o různých problémech. Jejich obsah je pro něj motivací k další práci.

PRÁVNÍ PORADNA

Jak překontrolovat vyúčtování?

V našem domě byly nahrazeny původní zámky vstupních dveří čipovým systémem. Na shromáždění vlastníků byly odsouhlaseny náklady ve výši zhruba 250 tisíc korun (pět vchodů, deset dveří). Konečná cena však byla cca 324 tisíc korun (včetně DPH). V současnosti nefunguje kontrolní komise SBD Krušňohor. Jakým způsobem můžeme překontrolovat

podklady pro konečné vyúčtování nákladů této akce?

D. Š., Litvínov

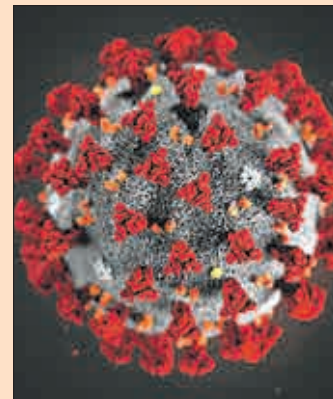
Máte samozřejmě právo nahlédnout do podkladů k realizaci projektu, tzn. můžete si tyto doklady a podklady projít. Co se týká konečného vyúčtování, bude také hodně záležet na smluvní dokumentaci, která byla k dané zakázce uzavírána, aby mohl být vyhodnoceno i do jaké míry

je možné zúčtovat další náklady spojené provedením. Bez této dokumentace a podkladů pak věc dle mého názoru vyhodnotit nelze. Nad to je – dle mého názoru – možné obrátit se také na specializované úseky a oddělení družstva, které vám se situací a prověřením pomohou.

Mgr. Eduard BELŠÁN
Belšán & Niebauer,
advokátní kancelář

ZPRÁVY ZE SAMOSPRÁV A SPOLEČENSTVÍ VLASTNÍKŮ JEDNOTEK

Všechno funguje, co rozpouští tuky



Koronavirus se dokáže dostat k plicím a svými výčnělky ohrozit lidské buňky. Zdroj: ČT24

Většinou beru taková doporučení s rezervou, ale zrovna dnes jsem slyšela podobná doporučení v Českém rozhlasu na Dvojce. Byla to nějaká paní doktorka a mluvila velice rozumně.

Doporučuje dezinfekci rukou, podlahy, klik u dveří a všeho, čeho se ruce dotýkají, „jarovou“ vodou nebo roztokem mýdla. Všechno funguje, co rozpouští tuky. Proč tuky? Protože buňka koronaviru je chráněná jen tukovou blankou a ta, když se zničí, zničí to tu virovou potvoru, která se dokáže na sliznicích (oči, nos, ústa) okamžitě množit. Podmaní si naše buňky, sliznice a zkopíruje se do nich, a dokáže u jedince provést v několika hodinách asi jeden milion kopií (jak u koho), a cestuje nikoli do hltnu, ale do dýchacích cest, aby se dostala do plic, kde způsobí pneumonii díky vodě a hnisu. Tak jsme si dali na různá místa v domě, a hlavně u vchodu, vodu s přípravkem na mytí nádobí Jar a houbičku a otíráme vše, včetně klávesnice počítače, ovladače mobilu – ale polosuchou, držadla u kuchyně, vypínače – no prostě všechno. Nesahat na sliznice (nos, ústa, oči)! Můžete předat dál, neboť lidé to nevědí a kupují si drogistický přípravek Savo nebo lih a jiné neúčinné prostředky.

Jana MENZELOVÁ
menzelova.jana@seznam.cz

Vedení družstva uzavřelo budovu správy

V neděli 15. března se sešli vedoucí pracovníci Stavebního bytového družstva Krušnohor na mimořádné poradě a rozhodli se vyhlásit kolektivní opatření zajišťující eliminaci nebezpečí nakažení osob v důsledku šíření koronaviru. Učinili tak v rámci ochrany klientů družstva i pracovníků správy.

Od pondělí 16. března byla uzavřena budova správy družstva v ulici Československé armády č.p. 1766 v Mostě a její pobočka na Ukrajinské ulici č.p. 997 v Litvínově.

Nejzávažnější záležitosti klientů družstva pracovníci správy, kteří běžně docházejí do zaměstnání, vyřizují mimo osobní kontakt.

Klienti využívají telefonních čísel a e-mailových adres, jež jsou publikovány v měsíčníku Krušnohor a jsou také zveřejněny na webových stránkách družstva (www.sbdkrusnohor.cz). Klienti využívají také Informační server (pokud mají zřízený přístup) a poštovní schránky u vchodu číslo 1 do mostecké budovy a poštovní schránky u vchodu do litvínovské pobočky.

„Děkujeme všem klientům za to, že chápou toto opatření a že se nebudou dožadovat vstupu do budovy správy družstva v Mostě a do pobočky v Litvínově. Opatření odvoláme, jakmile pomine nebezpečí šíření koronaviru,“ sdělil ředitel družstva František Ryba.

KONKRÉTNÍ POKYNY

Vážení klienti a čtenáři měsíčníku Krušnohor, pro vyřízení vašich nezbytných záležitostí použijte:

- 1. Telefon** (čísla najdete na stranách 2 – 3 v každém vydání zpravodaje Krušnohor a na webových stránkách www.sbdkrusnohor.cz)
- 2. E-mail** (adresy najdete na stranách 2 – 3 v každém vydání zpravodaje Krušnohor a na webových stránkách www.sbdkrusnohor.cz)
- 3. Informační server** (pokud máte do něj zřízený přístup)
- 4. Poštovní schránku** (vhodíte dokument do bílé poštovní schránky u vchodu č. 1 budovy správy v Mostě a do schránky u vchodu do pobočky správy v Litvínově)

„Nedožadujte se, prosíme, vstupu do budovy. Děkujeme!“ žádá vedení SBD Krušnohor.

OZNÁMENÍ PRO PŘEDSEDY

V tomto týdnu, kdy byla svolána nedělní mimořádná porada vedení družstva k vyhlášení opatření na ochranu pracovníků družstva a klientů Krušnohoru proti negativním důsledkům šíření koronaviru, ale v jiný den – konkrétně v úterý 10. března, v termínu konání řádné porady vedoucích pracovníků –, využil ředitel družstva František Ryba svých pravomocí a po skončení jednání písemně oslovil předsedy samospráv (SA) a společenství vlastníků jednotek (SVJ). Napsal jim: „Vážení předsedové, vzhledem ke zpříšňujícím se opatřením kvůli koronaviru jsme zvážili situaci a rozhodli, že jarní výroční členské schůze samospráv a shromáždění vlastníků jednotek se do odvolání ruší. Podle vývoje situace vám sdělíme termín náhradního období, v němž budou schůze svolány.“

Text a foto: Petr PROKEŠ



Největší cedule v historii družstva se ocitla také na dveřích vchodu 2 do správy družstva. V tomto vchodě klienti vyřizují své finanční záležitosti. Je zde totiž pokladna.



O uzavření budovy správy SBD Krušnohor informovaly sledované zpravodajské servery okresu.

Za totality udělala z nouze ctnost a zajistila rodinu, dnes šije roušky

Šítí je snad její největší životní zálibou. Občas něco „spíchně“ pro sebe, když potřebuje. Šije také pro vnoučata. A nyní ji zabírá veškerý volný čas šítí roušek proti šíření koronaviru.

„Jsem samouk. Baví mě to. Šiji hlavně přes zimu. Přes léto mám zahrádku, tak té dávám přednost,“ prozradila na sebe Lenka Eisenhammerová, předsedkyně domovního výboru SVJ 629 v bloku 98-99 na třídě Budovatelů v Mostě.

BUNDY A OTEPLOVAČKY

Do látek a jejich využití se zaměřovala již za totality. „Šiji od té doby, co mám děti. Za předchozího režimu nebyly oteplovačky, bundy a další potřebné oblečení. Děti tehdy jezdily do škol v přírodě. Podle pokynů učitelek musely mít například dvoje oteplovačky, dvoje bundy a když jeli můj kluk s holkou, to máte hned čtyři kousky takového oblečení. Takže jsem chodila po prodejních s látkami a po večerech šila,“ popsala svoje začátky u šicího stroje Lenka Eisenhammerová. Z tehdejší nouze se díky koníčku stala dnešní ctnost.

INSPIRACE OD ŠVAGROVÉ

„Vlastně teď, když se začalo tak moc mluvit o tom, že nejsou roušky, napadlo mě, že mám doma plno látky, která by se na šítí roušek mohla hodit. Hlavně mě inspirovala švagrová. Ta má bratra doktora. Upozornila mě na to, že on jako lékař působící v Plzni napsal na sociální síť, že nemají roušky. Veřejně poprosil lidi o to, zda by nemohli doktorům a sestrám pomoci. Na to konto jsem sedla a začala šít,“ sdělila k motivu svého rozhodnutí Lenka Eisenhammerová.

RODINĚ A KOLEGYNÍM

„Ušila jsem pár roušek k nám do práce. Dělá tam se sedmi ženami. Roušky se kolegyním za-

líbily a ty hned vyslovily přání, abych ušila také pro ostatní – pro manžele, pro děti. A už to jelo tak říkajíc ve velkém,“ pochlubila se svým zážitkem Lenka Eisenhammerová.

Ještě předtím ušila roušky své rodině. A protože se doma líbily a dočkaly se pozitivního ohlasu, tak paní Lenka dostala odvalu se pustit do rozvíjení svého koníčku.

„Denně jsem schopna ušít 30 roušek. Proto jsem zauvažovala a řekla jsem si, proč bych roušky nenabídla i těm, kteří je nemají a šít neumějí. Zmínila jsem se o své zálibě také na Facebooku. Nejdříve se ozvali lidé, kteří mají moje telefonní číslo. Přijďte si v podvečer, třeba v 18 hodin, domluvíme se. A skutečně – parkoviště před domem nám posloužilo jako předávací místo. Rouškami jsem tehdy uspokojila snad všechny zájemce,“ sdělila Lenka Eisenhammerová.

NA POMOC KOČKÁM

Zájemci se samozřejmě ptají, co za to – na kolik si šička cení svoji práci. „Já osobně nechci nic. Jezdím ale do kočičího útulku, azylu, který se snaží napravit nehezký vztah původních majitelů ke kočičkám a utrpení zvířátek změnit v radostnější život. Azylu se hodí každá koruna. Kočičky jsou většinou po operacích nebo po kastracích. Péče o ně je finančně náročná,“ sdělila Lenka Eisenhammerová.

LÁTKA

Mezi lidmi je o roušky paní předsedkyně velký zájem. Po denní produkci je večer veta. Nezbyvá ani jedna rouška. To samozřejmě vyvolává tlak na nákup nové látky. „Daří se mi ji sehnat přes známou. Týdně kupuji dvě

tři role látky,“ uvedla Lenka Eisenhammerová.

NOVÝ STŘIH

Ačkoli by se mohlo na první pohled zdát, že šítí je nudná činnost, paní předsedkyně si to rozhodně nemyslí a nabírá nové zkušenosti. „Včera při sledování televizního seriálu jsem přišla na jednodušší střih. Vyplatil se. Než moje oblíbená Ulice skončila, stačila jsem díky novému střihu ušít hned tři roušky,“ řekla Lenka Eisenhammerová.

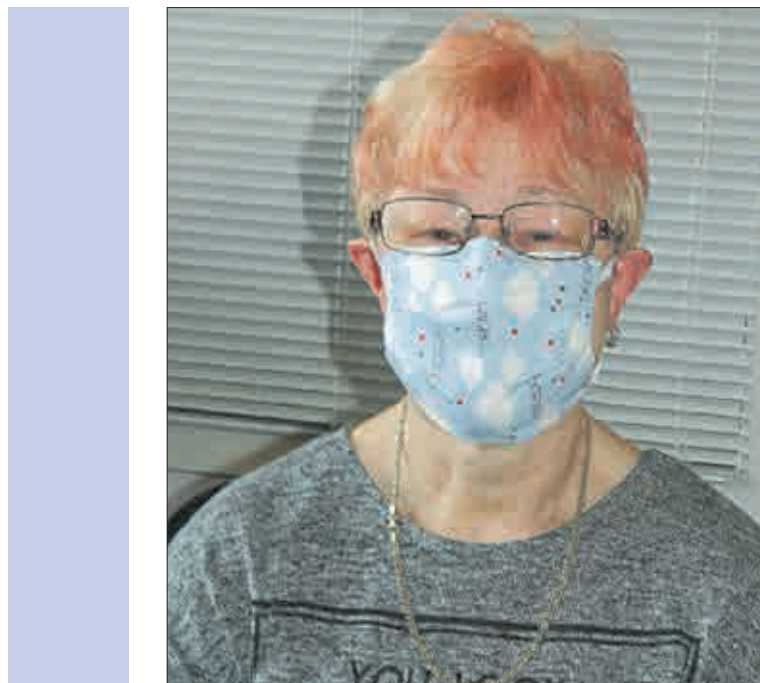
Mezi posledně obdarovanými byli přepážkové pracovnice jedné z mosteckých pošt.

Budete-li mít i vy zájem o roušky Lenky Eisenhammerové, využijte kontaktů v barevném rastru. Paní předsedkyně se na vaše zavolání či písemné oslovení těší.

Text a foto: Petr PROKEŠ

KONTAKT:

725 251 378
Elemka.k@seznam.cz



Šička má nejraději roušky s obrázkem či vzorem.



Líbí se vám? Dokázali byste si vybrat? Tak neváhejte! Volejte a pište!

Velký manuál ke koronaviru od expertů z

Dva přední čeští infekcionista, profesori z Nemocnice Na Bulovce, sepsali pro veřejnost manuál ke koronaviru. „Rádi bychom uvedli několik věcí na pravou míru. Veřejnost by měla znát všechny informace o viru, se kterým nyní bojuje. Spolu s kolegou Jiřím Benešem jsme proto sepsali materiál, který vše objasňuje,“ řekl serveru Lidovky.cz profesor Ladislav Machala s tím, že text je volně k dispozici, lze citovat a volně jej přebírat.

Měsíčník Krušnohor využil nabídky specialistů a přináší pro své čtenáře podstatnou část analytického textu obou vysokoškolských profesorů a zároveň velmi zkušených praktiků.

VÝVOJ SITUACE

Ještě počátkem března letošního roku se zdálo, že je možné nevpustit koronavirovou infekci na naše území, a pokud by se tak výjimečně stalo, zabránit jejímu rozšíření v naší populaci. V té době již probíhala epidemie v severní Itálii a první desítky případů vykazovalo Německo a Fran-

cie. Za těchto okolností byla přijata standardní epidemiologická opatření spočívající na dvou základních pilířích:

- kontrola hlavních migračních tras (především letů z rizikových oblastí);

- aktivní vyhledávání osob podezřelých z nákazy a jejich izolace, u prokázaných případů nemoci pátrání po všech kontaktech.

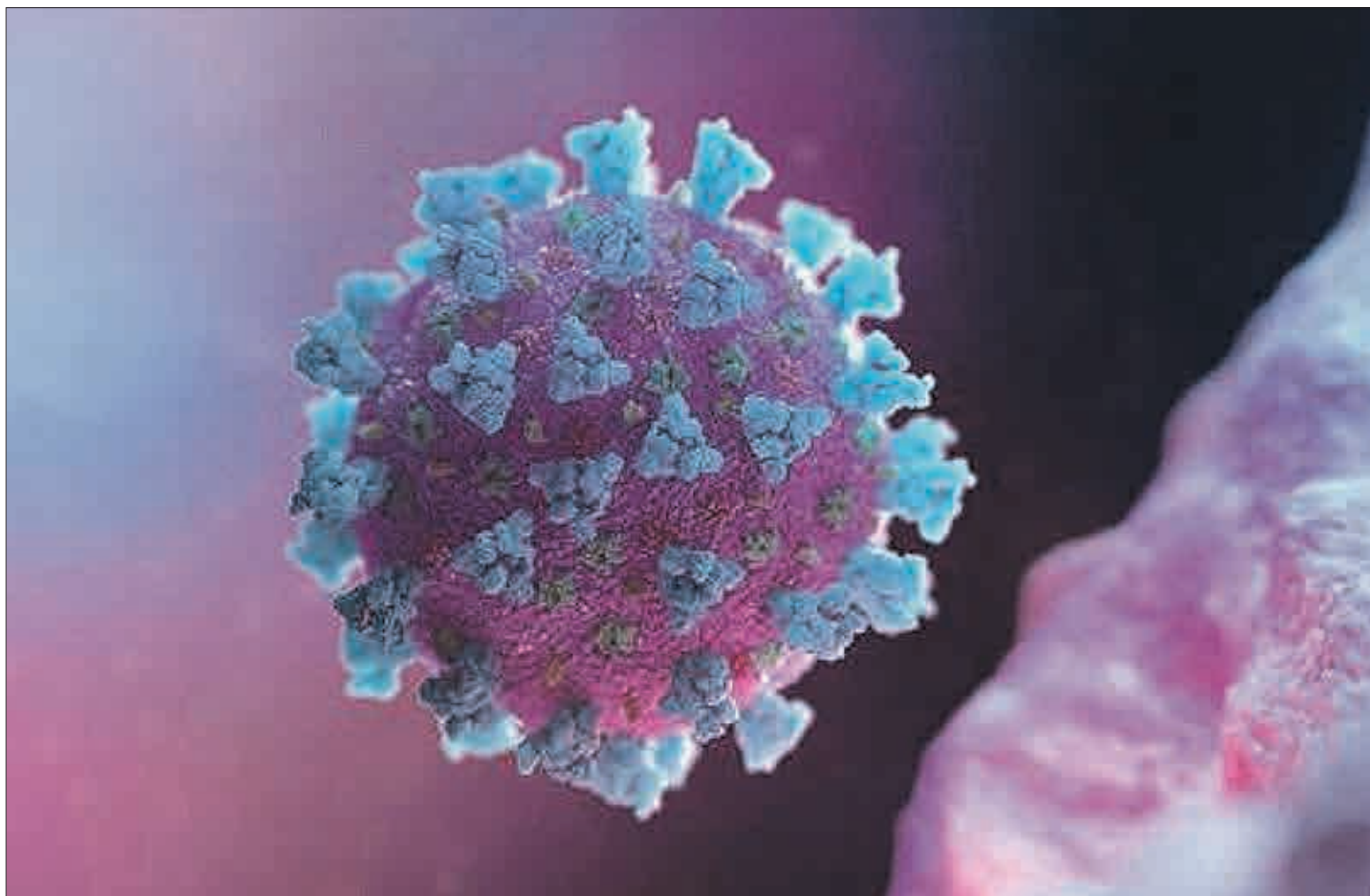
Především je nutno vědět, že nemoc nemá typické klinické projevy, podle nichž by bylo možné ji aspoň přibližně odlišit od běžných virových infekcí, které jsou v tomto ročním období časté. V oficiálních mate-

riálech evropských i světových autorit (ECDC, WHO) se stále píše, že nemoc se projevuje náhle vzniklou horečkou, suchým kašlem, dušností, slabostí a bolestmi ve svalech. My, zdravotníci, ale vidíme, že většina nemocných s prokázanou koronavirovou infekcí má jen lehce zvýšenou teplotu a k tomu známky zánehtu nosohltanu (čili rýmu), mírné bolesti v krku a někdy i kašel. **Nejsme tedy schopni podle projevů nemoci vytipovat osoby, které prodělávají koronavirovou infekci, a odlišit je od lidí s běžným nachlazením.**

Druhou okolností, která se na selhání protiepidemických opatření podílela, byla lyžařská sezona, která v únoru vrcholila. Tisíce rodin z celé České republiky vyrazily do Alp, včetně oblastí v severní Itálii. Šlo o individuální turistiku, kterou nebylo možné standardními postupy kontrolovat. Zprvu se zdálo, že by zde ne-

měl být problém, protože v horských oblastech nebyl hlášen výskyt infekce. Někteří lidé ale po návratu pociťovali známky nachlazení, a když u nich bylo provedeno vyšetření na koronavirus, ukázalo se, že vychází jako pozitivní. Tímto způsobem se zhroutila další výchozí myšlenka, na které byl plán boje s infekcí založen: vývoj epidemie prokázal, že **není možné spolehlivě určit, který region je rizikový a který ne.** Lze pouze říci, že některý region je rizikovější než jiný, ale za bezpečný již nelze označit žádný.

Nyní pořád ještě trvá snaha zastavit šíření infekce, ale přitom jednotlivé případy výskytu onemocnění bez jakékoli zjevné epidemiologické souvislosti vedou k závěru, že infekce je již nyní kdekoli mezi námi, byť zatím nikoli masivně. **U kteréhokoliv případu i mírné respirační infekce nyní musíme být**



Koronavirus není žádný krasavec. Nicméně je dobře vybaven. Výčnělky mu umožňují pronikat do lidských buněk.

Bulovky: co všechno víme a jak se chránit



Mytí rukou je velice důležité. Nyní si je myjte několikrát denně – a pořádně! Půl minuty určitě.



Stačí obyčejné mýdlo. Koronavirus je chráněn tukovou blánkou. Tuk mýdlo spolehlivě zlikviduje.



Při mytí nezapomeňte na obě strany rukou a na prostor mezi prsty a za nehty. Buďte pečliví!



Ruce si myjte pokaždé, když jste se vrátili z venku. Tam jste se dotýkali madel, zábradlí atd.



S neumytýma rukama se nedotýkejte obličeje, rtů, nedloubejte se v nose.

připraveni na možnost, že jejím původcem je koronavirus. Za této situace postupně přestává mít smysl dohledávat epidemiologické souvislosti mezi jednotlivými případy a nalézat kontakty a vykazovat podezřelé jedince do karantény. Namísto jsou plošná restriktivní opatření, která vyhláší stát a která mají zabránit snadnému přenosu viru. A samozřejmě i individuální ochrana, kterou by měl provádět každý občan sám za sebe. Tyto snahy už mají jiný cíl: **není možné epidemii zastavit, je ale důležité zpomalit její nástup tak, aby neprobíhala explozivně, nýbrž pokud možno pozvolna.**

EXPLOZIVNĚ PROBÍHAJÍCÍ EPIDEMIE

Proč je důležité zabránit explozivnímu průběhu epidemie?

Explozivní průběh měla epidemie v čínském městě Wu-chan

a také v severní Itálii. Důsledkem v obou zemích byl kolaps zdravotnického systému a vysoký počet úmrtí na koronavirovou infekci. Naproti tomu Německo nebo Jižní Korea vykazují velmi nízký počet úmrtí, přestože počet pacientů s koronavirovou infekcí se v těchto zemích pohybuje v řádu tisíců (přehled aktuálních dat o počtu prokázaných případů a počtu úmrtí lze najít například na webových stránkách Johns Hopkins University).

NEBEZPEČÍ Z „EXPLOZE“

Nebezpečí vyplývající z explozivně probíhající epidemie jsou tato:

■ Jestliže onemocní velké množství lidí naráz, zastaví se chod společnosti a začnou selhávat služby, včetně těch, na jejichž existenci jsou mnozí občané přímo závislí.

■ Mezi těmito službami má zvláštní místo zdravotnictví. Při zahlcení zdravotnického systému velkým množstvím pacientů s COVID-19 se může stát, že nezbude kapacita na standardní zdravotní péči, protože lidé ani v průběhu pandemie nepřestanou stonat na běžná onemocnění všeho druhu (úrazy, náhlá chirurgická onemocnění, infarkty apod).

■ Dosavadní zkušenosti s koronavirovou infekcí ukazují, že závažnost onemocnění závisí mimo jiné na množství viru, které se dostalo do organismu postiženého člověka. Při explozivním průběhu lze očekávat, že koncentrace viru v místech, kde se nahromadí větší množství infikovaných lidí, bude velmi vysoká. Osoby, které se do tohoto prostředí dostanou, budou vystaveny mnohem většímu riziku nejen nákazy samotné, ale i těžkého průběhu.

■ Jestliže se během explozivně probíhající epidemie vyskytnou různé patogenní varianty viru, pak se ve výhodě ocitají ty nejagresivnější, které se nejrychleji množí. Agresivní klon viru totiž v této situaci vyprodukuje více potomstva než ty se standardním chováním. Explozivní průběh epidemie tedy i z tohoto důvodu podporuje závažnější průběh nemoci.

VLASTNOSTI VIRU, PRŮBĚH NEMOCI

Co víme o vlastnostech viru a průběhu nemoci?

Především to, že koronavirus patří mezi viry poměrně citlivé na zevní vlivy. To znamená, že nesnáší sluneční záření, mráz, horko nebo vyschnutí. Ve vnějším prostředí vydrží jen několik desítek minut. Avšak v uzavřených prostorách se stálou teplotou a vlhkostí mohou na povrchu inertních předmětů přežít několik dní.

Na svém povrchu mají koronaviry lipidový (tukový) obal, který je možné zničit pomocí alkoholových rozpouštědel, ale i obyčejného mýdla.

Genetická informace koronavirů je ve srovnání s jinými viry velmi proměnlivá, a to je jedním z důvodů velkých koronavirových epidemií v posledních desetiletích (SARS v letech 2002 – 2004, MERS v letech 2013 – 2015, současná pandemie COVID-19), ale také selekcí různých variant viru, které se navzájem liší svou patogenitou. U aktuálního koronaviru byly zatím popsány dvě varianty (L a S)

a lze očekávat, že brzy budou popsány ještě další.

Virus se do lidského organismu dostává především dýchacími cestami, může však do těla proniknout i přes oční sliznici nebo případně jinými sliznicemi. Inkubační doba obvykle činí 5 dnů s rozmezím 2 – 14 dní.

Infekce nejčastěji probíhá jako běžná viroza. Pacienti mají lehkou zvýšenou teplotu, rýmu, kašel, pobolívání v krku; někdy infikovaný člověk nepopisuje dokonce žádné obtíže. Takovýto lehký průběh bývá pravidlem u dětí a mladých a jinak zdravých lidí, zejména jestliže infekční dávka nebyla příliš velká. Typický se tento klinický obraz vyskytoval u jedinců, kteří se nakazili během své lyžařské dovolené.

Naopak u osob starých a primárně nemocných může virus postihnout dolní dýchací cesty a plíce. Hlavním klinickým projevem je pak kašel, horečka a narůstající dušnost. Větší riziko takového průběhu nastává zejména v situacích, kdy je infekční dávka velká, například jestliže se nemoc roznese v domově seniorů, kde všichni onemocní naráz.

Těžký průběh nemoci byl popsán i u čínských zdravotníků, kteří sice byli primárně zdraví, ale pracovali až do úplného vyčerpání a přitom byli vystaveni vysokým dávkám viru.

Častou otázkou je, jestli onemocnění zanechává trvalou imunitu. Zatím se zdá, že v tomto ohledu záleží na závažnosti nemoci. Velmi lehce probíhající infekce nemusí vést k významné tvorbě specifických protilátek, což znamená, že člověk i po prodělané infekci může zůstat k nákaze vnímavý. Naopak po středně těžce a těžce probíhající nemoci se protilátky téměř jistě vytvoří a imunita je pak dlouhodobá.

ZPŮSOB PŘENOSU INFEKCE

Vylučování viru pravděpodobně začíná den před vznikem prvních klinických proje-

Dokončení ze str. 9

vů (rýma, kašel, vzestup teploty) a trvá po celou dobu nemoci a ještě několik dní po jejím skončení. Doba vylučování viru po odeznění klinických projevů je závislá mimo jiné na stavu imunity; u jedinců se sníženou imunitou může vylučování trvat déle než týden po normalizaci tělesné teploty. Obecně je zřejmě možné doporučit, aby po prodělání nemoci člověk zůstal ještě týden v izolaci.

Většina nemocných se nakazí jedním ze dvou způsobů. Prvním a nejnápadnějším je **nákaza vzduchem prostřednictvím infekčního aerosolu**. Infekční aerosol vzniká zejména při kýchnutí a při kašli. Mikrokapénky obsahující velká množství viru se zpravidla několik minut vznášejí ve vzduchu a poté ulpí na okolních předmětech. Dostanou-li se mikrokapénky na sliznice dosud zdravého člověka, snadno u něj vyvolají infekci.

Druhým, rovněž velmi častým způsobem šíření nákazy, je **přenos kontaktem**. V tomto případě jde o to, že sekrety z nosu, úst a dýchacích cest nemocného, včetně slz, obsahují virus, který v zaschlém sekretu přetrvává na površích předmětů různě dlouhou dobu, v závislosti na okolních podmínkách.

Na pokožce rukou vydrží řádově desítky minut, na povrchu kapesníků, ale i na držadlech v dopravních prostředcích, na bankovkách, tlačítkách, klávesnicích počítačů a dalších často dotýkaných předmětech může přežít několik dnů. K naze dochází nejčastěji tak, že si dosud zdravý člověk nejprve kontaminuje ruce dotykem znečištěného předmětu, a pak si rukama zanesou infekci do nosu, úst nebo očí.

POUŽÍVÁNÍ ROUŠEK A RESPIRÁTORŮ

Jednoduché papírové nebo látkové roušky poskytují částečnou ochranu několik desítek minut, přesněji do té doby, než působením vlastního dechu zvlhnou. Látkové roušky je možné opakovaně použít po přeprání ve vodě teplejší než 60 °C a případ-

ném přežehlení, papírové roušky jsou jednorázové. Respirátory, které poskytují vyšší stupeň ochrany, lépe těsní a déle chrání. Používají je především zdravotníci, kteří jsou vystaveni značnému riziku infekce po dlouhou část své pracovní doby.

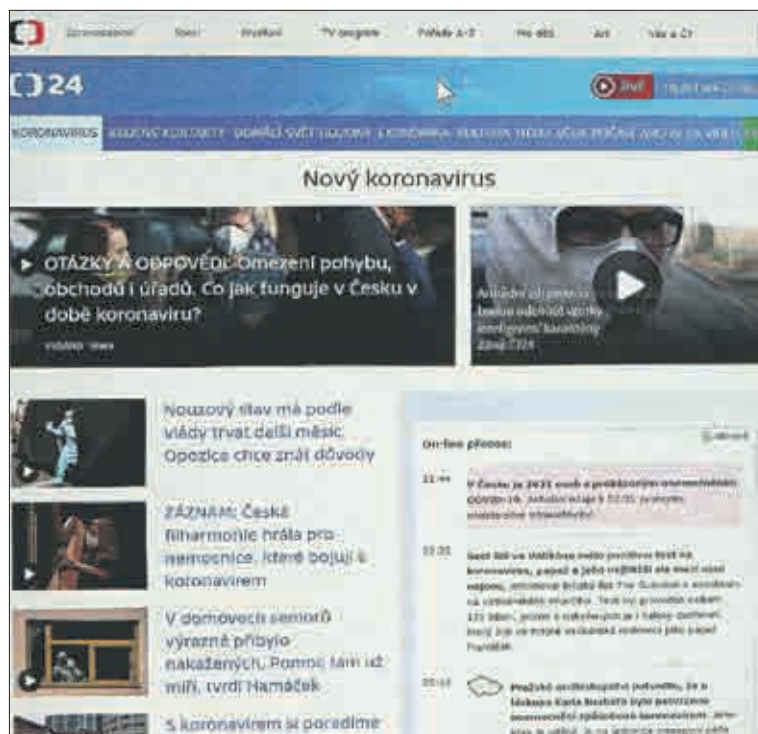
Některé respirátory jsou opatřeny ventilem. Před jejich použitím je nutné si ujasnit, o jaký ventil jde. Výdechový ventil umožňuje snadný výdech, vzduch při výdechu odchází ventilem a není tedy filtrován. Tento typ respirátoru je určen pro ochranu zdravých osob, které se nacházejí v rizikovém prostředí. Naopak existují respirátory opatřené vdechovým ventilem, kde je usnadněn vdech a filtruje se vydechovaný vzduch; tyto respirátory mají používat nemocní lidé, aby infekci nešířili dál.

Dále je vhodné rozlišovat, v jakých situacích jsou roušky potřeba a v jakých nikoli.

Při pobytu ve volné přírodě (procházky, sport, venčení psů) bez kontaktů s ostatními lidmi (zbytečně se nepřibližovat, nedávat se do řeči) je riziko přenosu minimální a nošení roušky tedy není potřeba. Přenos by mohl hrozit v případech, kdy je venku velká koncentrace lidí – to je typické pro asijská velkoměsta, proto je tam již běžným zvykem nosit roušku na veřejnosti. U nás by taková situace mohla nastat například při čekání ve frontě.

Nemocný člověk, u něhož byla infekce koronavirem prokázána nebo který má příznaky jakékoli respirační infekce, by naopak roušku nosit měl. Rouška má v tomto případě dvojí účel: omezuje vylučování viru do okolí a zároveň působí jako optický signál, který varuje kolemjdoucí, aby s takto označeným jedincem nevstupovali do kontaktu.

V uzavřených prostorách se potřeba roušky musí posuzovat individuálně, v závislosti na čtyřech okolnostech: hustota lidí; riziko, že některý z přítomných je zasažen infekcí; přítomnost seniorů a oslabených osob; možnost účinného větrání. Roušku by měl nosit každý, kdo má projevy respirační infekce, ale samozřejmě ji mohou nosit i ti, kteří se potřebují chránit.



Doporučujeme sledovat zpravodajský program ČT24, nebo alespoň jeho webové stránky. Kontinuální vysílání přináší aktuální informace.



ČT24 přináší informace o koronaviru přímo z jednotlivých krajů a sdělení o důležitých kontaktech. Stačí kliknout a kontakty najdete podle okresů.



Na programu ČT24 se můžete seznámit s prací mnoha odborných pracovníků a vědců.

OCHRANA ZDRAVÉHO ČLOVĚKA

Jak se má v době epidemie chránit člověk, který je dosud zdravý?

■ Vyvarovat se kontaktů s lidmi, kteří mají projevy infekce dýchacích cest, zejména jde-li o situace, kdy dochází ke vzniku infekčního aerosolu. Riziko přenosu infekce je větší při déletrvajícím kontaktu a tehdy, jestliže k expozici došlo v uzavřeném prostoru. Cestování metrem je z tohoto hlediska rizikovější než cestování tramvají nebo autobusem.

■ Pro přímou osobní ochranu před infekcí aerosolem je možné použít ústenku čili roušku; k tomu je vhodné současně nosit brýle jako ochranu očí. Ochrana je tím lepší, čím lépe rouška na obličej doléhá.

■ Ochranou proti přenosu kontaktem je co nejvyšší hygiena rukou. Doporučuje se mýt si ruce důkladně mýdlem vždy po příchodu domů. Je nezbytné vyvarovat se v maximální možné míře sahání na předměty, kterých se nedávno dotýkal mnoho jiných lidí (držadla, tlačítka, kliky). Při častějším pobytu ve veřejných prostorách se doporučuje pořídit si dezinfekční prostředek na ruce ve spreji, eventuálně používat rukavice. Zvláštní pozornost je v tomto ohledu třeba věnovat malým dětem, které by v dopravních prostředcích měly mít rukavice. V obchodech pozor na volně ložené potraviny, které se bez další úpravy konzumují (housky a rohlíky v kontejnerech). K placení je lépe používat karty a nezapomínat na hygienu rukou i po zadání PIN.

■ Po dotyku předmětů, které mohly být kontaminovány, si člověk nemá sahát na obličej, především do okolí očí, nosu a úst dříve, nežli si důkladně očistí ruce.

■ Místnosti, ve kterých se lidé zdržují delší dobu, je vhodné často větrat.

Jako příklad z běžného života je možné uvést, jak by mělo vypadat cestování taxíkem: Ohleduplný taxikář auto po každém zákazníkovi vyvětrá. Sám nosí roušku, protože neví, kdo k němu přisedne. Každý nový cestující nastoupí v roušce, protože si nemůže být jist, kdo se v taxíku vezl v poslední době. Po opuštění taxíku si cestující při nejbližší příležitosti umyje nebo vydezinfikuje ruce, protože se v autě dotýkal sedadla, madla nebo jiných předmětů.

KARANTÉNA

Co má dělat člověk v karanténě, který byl v kontaktu s infekcí a přitom je subjektivně zdravý?

■ Člověk v karanténě se nesmí stýkat s jinými lidmi, zejména ne s těmi, kterým by hrozil těžší průběh infekce (senioři, osoby s poruchou imunity). Musí-li vyjít z domova, např. na nezbytný nákup, měl by mít ústenku. (Je třeba dodat, že nošení ústenky je důležité hlavně jako optický signál pro okolí. Dokud je člověk zdravý a z dýchacích cest neodchází žádné sekrety, je riziko přenosu nákazy vzdušnou cestou minimální.) Člověk v karanténě smí sám chodit do přírody, venčit psa apod., pokud tomu nebrání nějaké speciální ustanovení nebo omezení.

■ Nemá cenu v této fázi usilovat o vyšetření na přítomnost koronaviru. Případný pozitivní výsledek pouze potvrdí, že člověk má v sobě infekci; dokud je však subjektivně zdravý, je jeho režim stejný jako v karanténě, nic se nemění. Jestliže bude výsledek testu negativní, znamená to, že v danou chvíli člověk virus nevylučuje; nicméně inkubační doba běží a již následující den může nemoc propuknout. Negativní výsledek testu tedy nelze považovat za jakési vystavení bezinfekčnosti; jeho platnost není delší než 24 hodin.

„BĚŽNÉ“ RESPIRAČNÍ INFEKCE

Jak má postupovat člověk, který má projevy jakékoli respirační infekce?

■ V době epidemie by se každý takový člověk měl chovat tak, jako kdyby měl koronavirovou infekci již prokázanou. Především tedy zůstat doma a nešířit infekci mezi ostatní lidi.

■ Podle současných nařízení má člověk s příznaky infekce dolních dýchacích cest (horečka, kašel, případně dušnost) své onemocnění telefonicky ohlásit pracovníkům spádové hygienické stanice. Ti rozhodnou o tom, jestli je potřebné provést vyšetření na průkaz koronaviru.

■ Základní hygienická opatření k zábraně šíření infekce jsou všeobecně známa: 1) Kašlat a kýchat do kapesníku na jedno použití nebo loketní jamky, nikoli do dlaně. 2) Ke smrkání používat jen papírové kapesníky, které se hned po použití vyhazují do odpadkových nádob nebo do igelitového sáčku; rozhodně by se neměly vracet zpět do kapes nebo do kabelek. 3) Mýt nebo dezinfikovat si ruce po smrkání nebo jiné manipulaci se sekrety z dýchacích cest.

■ Jestliže je z nějakého důvodu nezbytné vyjít z domova mezi

ostatní lidi, pak jediné s nasazenou ústenkou nebo maskou. Je zejména nutné zabránit přímému i nepřímému kontaktu se seniory a oslabenými osobami.

■ Protože proti koronavirům dosud není k dispozici žádná účinná specifická léčba, doporučuje se aspoň podporovat stav imunitního systému, tj. dostatečně spát, zdravě se stravovat, užívat vitamin C a podobně. V současné době probíhá intenzivní výzkum možných protivirových léků a je pravděpodobné, že během několika měsíců by tyto přípravky mohly být k dispozici pro léčbu těžkých případů koronavirové infekce. Je nutno ještě dodat, že antivirotika určená k léčbě chřipky (oseltamivir, přípravek Tami-flu) jsou vůči koronavirům zcela neúčinná.

■ Lékařskou pohotovostní službu má smysl volat při podezření na komplikaci koronavirové infekce, především tehdy, jestliže člověk pociťuje narůstající dušnost. V takovém případě je obvykle potřeba hospitalizace.

CO JE NEJDŮLEŽITĚJŠÍ?

Úplně nejdůležitější je zachovat si chladnou hlavu a nepanikařit. Naše dosavadní znalosti o průběhu epidemie svědčí o tom, že koronavirová infekce je při správném chování do značné míry srovnatelná s chřipkou. Ano, je zřejmé, že velká část naší populace tuto infekci prodělá, ale naprostá většina postižených se brzy uzdraví bez jakýchkoli zdravotních následků.

Redakčně upravil:
Petr PROKEŠ
Mezititulky: KRUŠNOHOR
Odborná foto:
REUTERS
a DEPOSITPHOTOS.com
Foto z obrazovky ČT24:
Petr PROKEŠ

AUTOŘI

- prof. MUDr. Jiří Beneš, CSc.
- prof. MUDr. Ladislav Machala, Ph.D.

Klinika infekčních nemocí 3. lékařské fakulty Univerzity Karlovy
Nemocnice Na Bulovce, Praha

Jiří Beneš a Ladislav Machala jsou specialisty – infekcionisty.

Chanovští nechtějí modulové bydlení, zato Tepličtí budou mít z modulů nádraží

Okres Most a v podstatě celý Ústecký kraj jsou svědky paradoxní situace. Zatímco statutární město pod Hněvínem – dělnický Most – se ve shodě politických stran a hnutí zastoupených v městském parlamentu (s výjimkou Pirátů a Zelených pro Most, kteří s tím mají problém) chystá na výstavbu modulového bydlení (byť o rok odloženou) na problémovém sídlišti Chanov a tamním obyvatelům se to nelíbí, obyvatelé sousedního statutárního města pod Doubravkou – lázeňských Teplic – jsou v očekávání takového „modulového“ překvapení, u nich ovšem v podobě výstavby nádražní budovy v okrajové čtvrti Řetenice, proslulé existencí obrovského areálu skláren.

Z RUIN DO MODULU

Teplické očekávání není naplněno protesty (jako v případě Chanova), ačkoliv by se dalo argumentovat například tím, že do lázeňského města se moduly (chcete-li kontejnery) příliš nehodí.

Nicméně, kdo viděl obrázky vizualizace chanovských domů, které před časem nabídli veřejnosti ke zhlédnutí mosteckí politici, dá se říct, že jsou tak hezké a vizuálně přitažlivé, že snad téměř nikdo z obyvatel Mostu nechápe, čím jsou obyvatelé Chanova tak pobouřeni, když z panelákových ruin, které si za roky vytvořili svým způsobem bydlení, půjdou do zcela nového a prakticky komfortního. Tepličan by o takových domech jistě poklidně řekl, že by se do lázeňského města svým architektonickým řešením dobře hodily.

MANIPULACE S MODULY

Podle dostupných informací železniční stanice Řetenice v Teplicích bude prvním nádra-

žím v Česku, v jehož případě Správa železnic (dříve Správa železniční dopravní cesty) nahradí stávající výpravní budovu takzvaným modulárním systémem. Jinými slovy řečeno: V praxi půjde o budovu složenou z kontejnerů, podobně jako tomu bude u chanovských domů).

Konstrukční systém budovy řetenického nádraží bude modulární, bude tedy založen na bázi kontejnerových prvků a bude umožňovat operativní rozšiřování nebo zmenšování budovy manipulací s jednotlivými moduly. Takto to popisuje zadávací dokumentace Správy železnic.

Podle mluvčího společnosti Marka Illiaše jde o pilotní projekt. Má ověřit použitelnost tohoto řešení v podmínkách železnice. Zda v takových stavbách budou správci železnic pokračovat i na jiných místech, bude záležet také na tom, jak kontejnerovou výpravní budovu nádraží Řetenice přijme široká veřejnost.

Sdělovací prostředky obsahově orientované na problematiku dopravy uvádějí, že pro současné podmínky železnice je řada výpravních budov zbytečně velká. Jde o pozůstatky doby, kdy dráha zaměstnávala podstatně více lidí než dosud. Správa železnic se v některých stanicích snaží najít jiné využití, například pro kanceláře zaměstnanců různých státních úřadů, vznikají v nich služebny státní a městské policie, Správa železnic nabízí prostory také různým komerčním subjektům.

CHANOV

A jak to aktuálně vypadá s Chanovem? Mostecký deník v této souvislosti upozornil na to, že výstavba se o rok odkládá. Uvedl dva důvody odkladu. První: Společnost ČEZ nestihne le-

tos rozšířit elektrické sítě podle potřeb města. Druhý: Dochází ke změně způsobu vytápění. Podle vyjádření primátora Jana Paparegy se nově počítá s vytápěním přes centrální zdroj tepla,

přičemž původně byly naplánovány elektrické přímotopy (ty se ale ukázaly být až příliš vysoce nákladnými).

Text a foto: Petr PROKEŠ



Budova stanice Řetenice v Teplicích poslouží Správě železnic (dříve Správa železniční dopravní cesty) jako experimentální stavba. Nynější nevzhledný, prostorově naddimenzovaný a technicky dosluhující objekt by měly nahradit moduly alias kontejnery. Na nynější nádraží se dostanete od zastávky trolejbusů a autobusů Sklářská krytou lávkou pro chodce vedenou nad provozy sklárny.



Na reprofotu vidíte „čunkodomy“ ve Vsetíně. Chanovské modulové domy by byly ale daleko lepší. Podle vizualizace, kterou před časem představil mostecký magistrát, připomínaly jednopatrové barevné rodinné dvojdomky s předzahrádkou. I přesto cikáni mají k nim záporný postoj. Spousta Čechů naopak tvrdí, že do krásných modulových domů by se klidně nastěhovala. Ty mají navíc i velkou výhodu – nižší náklady na bydlení.

Problémy řeší okamžitě a na místě

JAK JSME ZAČÍNALI (154)

Energická a neohrožená žena. „Jsem docela rázná,“ přiznává a dodává, že problémy řeší velmi rychle. „Nelíbí se mi neplatiči – majitelé bytů. Jsou nezodpovědní. Byt si koupí. Potom jej pronajmou a další věci neřeší. Peníze od nájemníka dostanou, ale nájem za byt už nezaplatí. Peníze potom SVJ chybějí. Tito nezodpovědní vlastníci nám brání v provádění oprav v domě,“ popsala situaci LENKA EISENHAMMEROVÁ, úřední správkyně v SVJ 629 v bloku 98-99 na třídě Budovatelů v Mostě, v lokalitě známé pod lidovým označením Stovky.

PŘEDSEDKYNĚ

Místní podmínky zná dobře a na tvrdý život tady je zvyklá. Původně zde totiž byla předsedkyně domovního výboru SVJ.

Funkci převzala po první předsedkyni, která ji vykonávala hned po provedené vlně privatizace městských domů, ale po čase se jí vzdala, protože pracovala jako státní úřednice, a tak mezi lidmi vznikly obavy z možného střetu zájmů. „Jelikož jsem v domě bydlela 25 let, lidé se na mě obraceli s dotazy, zda bych funkci nepřevzala. Nakonec mě na shromáždění vlastníků zvolili. Letos bych ji vykonávala již desátým rokem. Na přání manžela, jenž zdejší poměry těžko psychicky zvládal a vadilo mu, že je zde stálý hluk a on se tudíž nemůže vyspat do práce, kde je strojvedoucím, jsme se odstěhovali,“ zavzpomínala Lenka Eisenhammerová.

SPRÁVKYNĚ

V domě nebydlí – a proto v něm nemůže vykonávat funkci předsedkyně DV SVJ. Bydlíci ale byli s její předchozí prací velice spokojeni, a tak jí přemluvili, aby tady zůstala jako úřední správkyně. Vedení družstva, kte-



Blok 98-99 je stavební spojkou mezi dvěma velkými domy a se spojkou 99-100 (a blokem 100) tvoří architektonické „hrábě“ (pohledem shora). Úřední správkyně a předtím předsedkyni SVJ 629 Lence Eisenhammerové se povedlo v „její“ spojnici s 24 byty situaci zklidnit.

ré pro SVJ 629 zajišťuje správu, s tím souhlasilo. V práci pro dům Lenka Eisenhammerová tedy pokračovala.

JE TADY KLID!

Vedení družstva svým rozhodnutím udělalo dobře. Díky razantním postupům úřední správkyně se situace v domě totiž začala postupně zlepšovat – až dosáhla dnešního stavu. Ten Lenka Eisenhammerová lakonicky označila skromným konstatováním: „Je tady už klid!“ Problematické partaje z domu odešly, nastěhovaly se do něj noví lidé a zdá se, že daleko slušnější než ti předchozí. Navíc, zbylí starousedlíci zůstali.

OKAMŽITÉ ŘEŠENÍ

Problémům s bydlícími ale přesto není konec, i když ubraly

na intenzitě. „Nikdo vám nedá vědět, kdo se sem stěhuje. Když se dozvím, že jsou v bytě noví lidé, jdu za nimi a zazvoním na ně. Sdělím jim, že jsem tady úřední správkyně. Předám kontaktní údaje, aby se na mě mohli v případě potřeby obracet. Zdůrazním jim, že trvám na dodržování domovního řádu a také na tom, aby jejich děti nelítaly po chodbě a aby rodina nedělala v domě nepořádek. Upozorňuji, že v opačném případě všechno okamžitě řeším namísto, případně je pozvu do kanceláře na rozhovor – pro ně velmi nepříjemný. Nebojím se provinilcům říct do očí, že jim dávám poslední výstrahu k nápravě a že jinak zavolám majiteli bytu a půjdou z domu. Dokážu je vystěhovat,“ řekla rezolutně Lenka Eisenhammerová. Nesmlouvavě úřední správkyni jednou vyhrožoval muž, jenž ji chtěl shodit ze schodů, ale ona na výhrůžky neda-

la. „Chlapy dokážu zvládnout raz dva. A bez debat,“ zdůraznila.

A není sama. Může se spolehnout na své spolupracovníky. Manžel jí vybral domovníka, jehož zná řadu let ze šachty a považuje ho za pracanta – a ještě k tomu kvalitního. „Dokonce se navštěvujeme jako rodiny, máme perfektní vztah,“ připojila se k hodnocení paní úřední správkyně. Ta má k ruce také správce dílny, z níž si mohou bydlící půjčovat nářadí potřebné k provádění drobných oprav v bytech. Dílna je vedena vzorně.

„Lidi mi moc pomohli. Stáli za mnou. Cítím, že mám jejich důvěru a že se o ně mohu opřít,“ vysvětlila Lenka Eisenhammerová důvod toho, co jí stále drží při této práci po vyřešení největších problémů v domě.

Text a foto: Petr PROKEŠ

Ulhaný falešný facebookový profil

Člověk už aby se pomalu bál cokoliv zveřejnit na tiskových stránkách měsíčníku Krušnohor. Hned se to stává předmětem planých diskusí o ničem, odpovídajícím úrovni jedince s nepříliš vysokým IQ. Koncentrací takových jedinců se zřejmě může pochlubit falešný facebookový profil zneužívající dobré jméno SBD Krušnohor. Tomu se nyní podařila opravdu pořádná mediální „bomba“.

Středem jeho zájmu se stala fotografie na titulní straně Krušnohoru č. 3/2020. Jsou na ní vidět dvě osoby – ministryně pro místní rozvoj Klára Dostálová a ředitel Stavebního bytového družstva Krušnohor František Ryba.

ZÁVIST ČI ŽÁRLIVOST?

Závist či něco podivného a neznámého ovládla mozek kohosi, který poslal na ministerstvo žádost o informaci podle zákona č. 106/1999 Sb. Jde o zákon o svobodném přístupu k informacím, který používají novináři, ale i jiní lidé, když se nemohou dopomoci od osloveného úřadu právě těch informací. Jako kdyby je příslušná instituce chtěla utajovat.

Zdůvodnění žádosti bylo opravdu více než neobvyklé, takřka kuriozní: „...zda se paní ministryně Klára Dostálová osobně setkala na ministerstvu nebo na jiném místě v týdnu mezi 10. až 14. únorem 2020 s panem Františkem Rybou, ředitelem Stavebního bytového družstva Krušnohor, se sídlem tř. Čsl. armády 1766, Most. Mám zájem pouze o potvrzení nebo vyvrácení údaje, že se paní ministryně s panem Rybou setkali a mluvili spolu.“

Až to vypadá tak, jako kdyby tazatel jednomu z aktérů setkání chtěl udělat žárlivou scénu. Ostatně, nebylo by ani divu, vždyť fotografie zachycuje dva energii oplývající sympatíky, takže někdo se s takovým pohledem holt nedokázal vyrovnat. Buďme lidmi a pochopme to.

PROTŘÍ SI ZRAK

Kdyby autor tohoto článku byl mluvčím ministerstva, odpověděl by jednoduše: „Protří si zrak či dioptrie a uvidíš, zda ti dva spo-

lu byli nebo ne.“ Fotka přes celou titulní stranu je přece důkazem jako hrom!

Dotaz ale vyřídil úředník. A jak to tak bývá, zarehtal úřednický šiml. A pořádně. Tazatel se dozvěděl, že sekretariát kabinetu ministryně neevduje záznam, že by se paní ministryně setkala s panem Františkem Rybou v rámci oficiálních schůzek.

Autor tohoto článku v roli mluvčího ministerstva by s chutí dodal, že ti dva, pokud jdou spolu někam na rande, nebudou přece o tom dělat oficiální záznam v kabinetu ministryně. To by přece byl parádní důkaz pro žárlivce o nevěře. A žárlivec by mohl konat.

BARON PRÁŠIL

Úředního zarehtání se tazatel chytil jako tonoucí stébko a rozvinul na ulhaném a falešném profilu „Krušnohoru“ teorii o tom, že „František Ryba použil fotku s paní ministryní Dostálovou a prezentoval ji jako jednání. Měsíčník Krušnohor umí prezentovat informace tak, jak zrovna potřebuje. František Ryba je takový mostecký baron Prášil.“

Tazatel si takovým výrokem ale pořádně naběhl na vidle. Těžko totiž vysvětlí veřejnosti, kterou prostřednictvím Facebooku oklamal, že neumí číst. Ono to lze – při jeho předpokládané výši (níže) IQ – předpokládat. Úředník totiž tazateli ještě napsal, že „paní ministryně jedná o aktuálních problémech se zástupci měst nebo zástupci příslušných organizací například při výjezdech do krajů, nebo při jednání v Poslanecké sněmovně Parlamentu České republiky, jak tomu bylo ve Vámi uvedeném případě.“

Ano, k jednání mezi Františkem Rybou (jenž byl součástí



Fotografie na titulní straně březnového vydání Krušnohoru vyvolala na falešném facebookovém profilu „Krušnohoru“ rozruch.

delegace senátora a dvou mužů z vedení Svazu českých a moravských bytových družstev) s paní ministryní opravdu došlo v Poslanecké sněmovně. Měsíčník Krušnohor to v březnovém vydání napsal jasně.

O CO JDE?

Takže o co tazateli vlastně jde? Jenom o to, aby veřejnosti ukázal, že neumí číst, nebo že nechápe dění (protože jeho IQ to nezvládá), či jde o zlý úmysl v podobě hození špíny na SBD Krušnohor a jeho ředitele?

A co na to ostatní účastníci jednání?

Jaroslav Doubrava (Severočeši.cz), senátor za volební obvod č. 31, Ústí nad Labem: Jsem pobouřen tím, co si autor

příspěvku na Facebooku dovolil. Jak vůbec může někdo takto veřejně lhát?!? Měsíčník Krušnohor přinesl pravdivou zprávu o účasti ředitele družstva Františka Ryby na jednání s ministryní pro místní rozvoj Klárou Dostálovou. Řadu let – nejdříve jako starosta Telnice, následně jako senátor – bojuji za práva slušných bydlících proti těm, kteří bydlí neslušně a ještě k tomu využívají dávek získávaných z daní poctivých pracujících. Proto se mě hluboce dotklo, co si dovolil autor vyhaného a nesmyslného tvrzení. Zrovna asi on nepatří mezi ty slušné. Byl jsem to já – senátor Doubrava –, kdo oficiálně požádal paní ministryni Dostálovou o setkání. Souhlasila a sdělila mi, že si mohu vzít s sebou ještě tři účastníky. Zvolil jsem Františka Rybu z Krušnohoru jako zkušeného praktika a znalce bytové pro-

„Krušnohoru“ se zase vyznamenal!



Facebookový lhář si nevšiml, že na straně 7 dole je snímek účastníků jednání s paní ministryní. František Ryba sedí v popředí nalevo vedle senátora. Ředitel družstva je účastníkem jednání. Ten navíc poděkoval iniciátorovi pracovní schůzky – senátorovi za jeho aktivitu. Text je v modrém rastru (vpravo).

blematiky. Ostatně spolupracuje-
me několik let a díky jemu jsem
mj. poznal hrůzy Janova a Chano-
va, měl jsem možnost vidět pro-
blémy na vlastní oči a takřka si je
osahat. K jednání jsem přizval
i předsedu Svazu českých a mo-
ravských bytových družstev Jana
Vysloužila a ředitele metodické-
ho odboru tohoto svazu Martina

Hanáka. Oba mají obrovskou od-
povědnost za vytváření podmínek
pro spokojené bydlení lidí v ce-
lorepublikovém rozměru a tudíž
musejí svými podněty ovlivňo-
vat další směřování bytové poli-
tiky státu. Z tohoto pohledu pova-
žuji jednání, které se uskutečnilo
v Poslanecké sněmovně, tedy
mimo budovu Ministerstva pro

místní rozvoj, za velice prospěš-
né. Facebookový lhář by měl být
rád za to, že český stát již koneč-
ně pochopil, že musí převzít od-
povědnost za bydlení. A nepsat
nesmysly a účelové lži.

Ing. Jan Vysloužil, předseda Svazu českých a moravských bytových družstev: „Potvrzuji, že ředitel Stavebního bytového družstva Krušnohor František Ryba se zúčastnil jednání s ministryní pro místní rozvoj Klárou Dostálovou. Kromě mé osoby a osoby ředitele se za náš svaz jednání zúčastnil také Martin Hanák, ředitel metodického odboru, a dále senátor Jaroslav Doubrava z Ústí nad Labem, který byl iniciátorem tohoto setkání. Byl to on, kdo oficiálně požádal paní ministryni o setkání. To se uskutečnilo v Poslanecké sněmovně během zasedání pléna. Paní ministryně ochotně vyšla vstříc našemu přání setkat se, což jsme velice ocenili, protože také mohla dát přednost jed-

nání sněmovny. K našemu setkání pozvala také dva své kolegy z Odboru politiky bydlení Ministerstva pro místní rozvoj RNDr. Jiřího Klímu a JUDr. Pavlu Schödelbaurovou, což jsou specialisté na bytovou problematiku. I když naše setkání nebylo nikterak dlouhé, stačili jsme probrat závažná témata – především podporu státu pro obce, které chtějí demolovat vybydlené domy, a zároveň jsme hledali možnosti k tomu, zda by se dotace mohla rozšířit i na bytová družstva. Rozebrali jsme problematiku podpory pro novou družstevní výstavbu, která by se měla stát součástí státní koncepce rozvoje bydlení do roku 2030. Jednání považuji za velmi užitečné.

Ing. Martin Hanák, ředitel metodického odboru Svazu českých a moravských bytových družstev: Autorem fotografie ředitele družstva Františka Ryby a paní ministryně Kláry Dostálové, kterou na titulní straně zveřejnil v březnovém vydání měsíčník Krušnohor, jsem já. Stejně tak jsem autorem fotografie účastníků jednání, jež byla publikována na straně 7. Co k tomu více říct? Fotografie přece nelžou. Mostecký region je zřejmě specifický tým, že autoři facebookových příspěvků trpí příliš velkou krátkozrakostí, nebo neznají osoby, které jsou na snímcích zachyceny. Jiný důvod mě nenapadá k vysvětlení toho, proč se na Facebooku objevila lživá informace o tom, že ředitel družstva nebyl na setkání s paní ministryní přítomen. A mimochodem – z tohoto jednání mám velmi příjemný dojem a dobrý pocit. Paní ministryně Dostálová je velice vstřícnou osobou a navíc se v bytové problematice vyzná. Proto věřím, že s paní ministryní zůstaneme i nadále v kontaktu a budeme společně řešit problémy, na které Svaz českých a moravských bytových družstev upozorňuje řadu let.

Text a foto: Petr PROKEŠ



Je prospěšné (a i obohacující) někdy se obrátit do minulosti a připomenout si, co všechno se kdysi odehrávalo a popřemýšlet o tom, jaké důsledky to mělo. Zvláště pak v oblasti bydlení, jež se týká vlastně všech obyvatel státu. Vždyť přece každý chce bydlet. Budete oponovat tím, že lidé píšou a posílají petice, aby se politici nad sebou zamysleli – a kupodivu ti už začínají slyšet (jak o tom píše ředitel družstva František Ryba na straně 4 tohoto vydání zpravodaje). Nicméně cesta vedoucí k poznání politiků o vlastních omylech a chybách byla trnitá.

Na této dvoustraně přinášíme článek bývalého předsedy Svazu českých a moravských bytových družstev Ivana Přikryla, který si právě v této funkci a ve své době užil velmi bolestivá poznání o úrovni politického myšlení. V době koronavirové, jež nás poslala do karantény a tudíž do klidu domova, se vraťme do hektické doby po roce 1989, kdy bytové družstevnictví muselo odolávat nesmyslným útokům politiků, ale i do doby kolem roku 2004, pro niž se charakteristickou stala legislativní smršť, jež postihla i oblast bydlení. Ne málo lidí (inteligentních a znalých) je vnitřně přesvědčeno o tom, že tato smršť se měla stát osudnou právě pro bytová družstva nenáviděná tehdejšími vládnoucími politiky (byť zlý úmysl byl skryt pod rouškou nutných legislativních změn).

Výsledkem je ovšem pravý opak. Bytová družstva přežila, protože mají díky negativním historickým zkušenostem hroší kůži a šikovné funkcionáře. Zato nově zrozené dítě v podobě společenství vlastníků jednotek, kterému bylo tehdy tak mocně tleskáno, dnes neví kudy kam, protože zjistilo, že legislativní smršť zplodila legislativní zmetky, které ze života společenství udělalo pořádné drama.

Petr PROKEŠ
redakce Krušnohoru

Přežijí družstevní a vlastnické byty váhání politiků?

„Družstva, jakožto hospodářský útvar, liší se velmi podstatně od ostatních forem podnikání. Jeho účelem není docílit zisku ale služba svým členům.“ Tolik Dr. František Modráček v publikaci Základní družstevní zákony, vydané v Praze roku 1935. V letech 1873 – 1954, kdy platil Rakouský družstevní zákon (č. 70/1873), nikoho ani nenapadlo deformovat tento subjekt nesmyslnými direktivami.

RÁNY

První ránu družstevnictví u nás dala po roce 1948 vláda pod vedením jedné strany tím, že považovala družstva za příliš kapitalistická a postátla je, nebo zakládala subjekty, které ani zdaleka družstevní hodnoty neuznávaly – tedy Jednotná zemědělská družstva.

Druhou ránu pak dala nová politická reprezentace po roce 1989, když se nedomyšlenými transformačními zákony chtěla vypořádat nejen s družstvy zemědělskými, ale hodila je všechny do jednoho pytle a nutila své představy i družstvům bytovým.

Mám obavu, že **třetí ránu** družstevnictví dala vláda Nečasova přijetím nové civilní legislativy – občanského zákoníku a zákonu o obchodních korporacích. O tom chci dnes napsat.

SROZUMITELNÉ PRO LAIKY

Paní profesorka Irena Pelikánová v polovině devadesátých let

mě v našich rozhovorech o úpravě družstevního a vlastnického bydlení sdělila, že to, o čem hovořím jako o nové právní úpravě družstevního a vlastnického bydlení, musí být srozumitelné a aplikovatelné laiky. Vyčlenila stupnici kvalifikace – laik, zasloučenec, odborník – a ptala se mě, zda je člen družstva schopen posoudit právní úpravu, kterou jsme navrhovali. Argumentovala tím, že lidé chtějí bydlet bezpečně a ne studovat složité právní konstrukce.

Pak ale odešla kamsi do Evropských justičních struktur a uvolnila při tvorbě nové civilní úpravy prostor týmu prof. Eliáše, nesporně významného civilisty, jenž však zůstal odtržený od praktické role práva a vytvořil složitý, mnohdy nerealizovatelný právní model, který přináší jen a jen problémy.

V absurditě doby pak novému ministrovi Robertu Pelikánovi klepal na dveře tlak odborné veřejnosti s argumenty, že tu legislativní směšku potřebného a ne-

smyslu je třeba oddělit a zákony měnit. Ale moc se nespěchalo.

ODDĚLIT POTŘEBNÉ OD NESMYSLŮ

Politici rádi myslí v jednoduchých postulátech typu „musíme počkat, až se nová právní úprava usadí“. Zejména poslanci pak vedou trvalé boje s vizemi střetu starého (družstevního) s novým (??), nevěda zhora nic o tom, že členy družstev je ve světě téměř miliarda obyvatel, a že je nevy-mysleli komunisté.

A tak akademičtí legislativci od zeleného stolu před několika málo lety prosadili úpravu, která vykazuje tolik neřešitelných absurdních problémů, až je to k nevíře. Zdá se ale, že ani vládu současnou to příliš nepálí. Troufnu si předpovědět, že se začnou o problém zajímat, až jim více než 4 miliony lidí, bydlících ve vlastnických či družstevních bytech, začnou po právu vyčítat, že jim znemožnili klidné a spokojené bydlení.

Když jsme na semináři České společnosti pro rozvoj bydlení tento problém analyzovali, pak se mnohé absurdity ukázaly být v konfrontaci s argumenty odborníků ještě horšími, než se zdály dříve.

Přednášející (JUDr. Marek Novotný, JUDr. František Lébl, Mgr.

Kateřina Horáková, JUDr. Ivan Přikryl, Mgr. Martin Kroh a Ing. Milan Taraba) konstatovali, že situace po přijetí nové právní úpravy, účinné od 1. 1. 2014, není rozhodně lepší, než před tímto datem. Nová úprava nastolila mnoho problémů, ke kterým dodnes odborná veřejnost nenalezla praktická řešení prostě proto, že mnohdy neexistují. Je to tak zlé, že se **veřejnost naučila žít mimo právní rámec a zjišťuje, že se vlastně nic neděje**, ač nesplnění některých nařízených úkonů (třeba přijetí nových stanov), bylo a je sankcionováno likvidací družstva. O nic lepší je i situace v bydlení vlastnickém.

VOLÁNÍ PO NOVELIZACI

Praktičtí právníci volají po novele jednak technické, která by měla odstranit nedorozumění věty, neřešitelné mezery, věcné, která by odstranila sice jasná, ale nesmyslná či nadbytečná opatření a koncepční, která by měla přinést úplné přepracování zákonů.

Tak například proč vedle sebe má existovat dvojí režim úpravy vlastnictví – stará úprava jednotky a nová úprava bytového spoluvlastnictví, když mezi nimi je těžce překročitelná bariéra změn podmínkou absolutní, tedy sto-procentní shody všech vlastníků? Teoreticky možné, ale v praxi nedosažitelné.



JUDr. Ivan Příkryl je vynikajícím odborníkem na družstevnictví a státní správu, léta pracoval v Mezinárodním družstevním svazu, byl předsedou Svazu českých a moravských bytových družstev, vykonával funkci náměstka ministra pro místní rozvoj pro bydlení, byl vedoucím Úřadu vlády České republiky, členem exekutivy ICA. Foto: Parlamentní listy.cz

Těž jakákoliv změna prohlášení vlastníka je podmíněna shodou všech vlastníků. Nikdo neumí překlenout rozpory mezi účelem užívání bytu a účelem užívání stavby, což je jednou civilněprávní úprava občanským zákoníkem, podruhé úprava stavebním zákonem. Jak dosáhnout harmonizace i při formální změně? Rekolaudací?

Co když jsem si byt koupil v domě, kde všechny jednotky jsou kolaudovány jako byty a na jednu se to částečně změní na kanceláře či provozovny? Proč mě zákon stěhuje, když si přeji, aby se mé společenství řídilo novou právní úpravou, kterou bych chtěl aplikovat? Kdo vyloží to, kdy má, či kdy by mělo vzniknout společenství vlastníků? Ze zákona, nebo až budu chtít? A proč je tomu tak? Raději již nepokračovat v úvahách nad textem zákona.

NEBEZPEČNÝ PREDÁTOR

Podíváme-li se do úpravy družstva, je to ještě horší. Základní filozofií současnosti je, že družstvo je pro člena nebezpečný predátor, diktátor a že tomu je třeba zabránit tím, že kvorum pro významnější změny je pro přijetí stoprocentní. Kdo chodil po schůzích samospráv ví, jak velký nesmysl to je. Družstvo tvoří členové, ti

mají v rukách svůj osud. Ale když chtějí upravit stanovy, což po přijetí nové úpravy udělat musejí, tak musí mít souhlas všech členů, což je zcela nemožné. A to pod sankcí zániku. Může mě uspokojit, že soudy dělají, jako když nic nevidí, a tuto pitomost prostě tolerují?

DRUŽSTVO HOZENO DO ...

Ale nejen to, ale i třeba pravidla pro nájemné družstevního bytu. Úpravu družstevního nájmu řeší opět jen stanovy družstva. Na jejich přijetí je třeba sto procent hlasů. Tedy každý jeden, třeba z několika tisíc členů má právo veta. Družstevní nájem dnes žádný právní předpis neupravuje. Notáři (ale jen někteří) se to snaží vyřešit tím, že to „bude jako doposud“. Tedy že se nenavrhne žádná změna. Ale to mají laici řešit právní zmetky tím, že budou zákony ignorovat? Družstvo je vhozeno mezi ostatní korporace, akciové společnosti apod. Kde jsou mezinárodně uznávané družstevní hodnoty a principy? Demokracie daná hlasováním většiny, solidarity, volitelnost členů? Hloupe napsaná ustanovení kdyby četl Antonín Randa, proslulý větou, že „zákony by se na zlatých vážkách vážit měly“, který byl autorem již zmíněného prvního družstevního zákona v roce 1873,

tak by všechny naše ctěné profesory vyhodil z fakulty.

ŘÍZENÁ LIKVIDACE?

A to již nehovořím o řízení možné likvidaci, o které mluvila šéfka legislativního odboru Svazu českých a moravských bytových družstev. Ten má přes 630 tisíc bytů v jejich členských družstvech a ta vykazují zhruba 337 milionů vymáhaných pohledávek, ze kterých je – dle jejich odhadu – asi 24 milionů předem nevymahatelných. A to díky přednostním právům některých věřitelů, zejména bohatých hypotečních bank. Jak se to řeší v praxi? Aby družstvo přežilo, pokryjí za výtečníka pohledávky ze svého, tedy rozdělí je mezi sebe, a splatí. Ještě horší je situace při využití institutu oddlužení. Když jej soud schválí, může dvě třetiny pohledávek, většinou na nájemném, družstvo odepsat a ... opět jej zaplatí všichni ostatní členové. Divíte se pak argumentům, proč do domů nechťejí ostatní družstevníci na první pohled problematické nájemníky, ale je jim to málo platné? Družstvo dnes nemůže nikterak zamezit převodům práv členem družstva téměř na kohokoliv. Na Mostecku se prý takové byty prodávají za tisíc korun, o takové sousedy nikdo nestojí. A vláda má zavřené oči.

VALNÉ SHROMÁŽDĚNÍ

Uznejme, že toto není, byť jen jako příklad vybrané, přehlídkou legislativní uvážlivosti. Ani od tvůrců zákonů – předkladatelů, ani politiků, poslanců a senátorů. A vláda **nenaslouchá** ape-lům Valného shromáždění OSN o podpoře družstev, nenalézá důvod se družstevnictvím a jeho problémům více věnovat například formou Rady vlády pro družstevnictví, která zde již před lety fungovala, a jak je vidět, měla by co řešit. S družstvy nekomunikuje, spravedlnost váhá, místní rozvoj si myje ruce.

Snad až politici pochopí, že se obě části v článku popsané – vlastnická a družstevní – týká počtu přes 4 miliony obyvatel, začne jednat. Nebude však již pozdě? Pro ně i pro občany?

JUDr. Ivan PŘÍKRYL
*Česká společnost
pro rozvoj bydlení*

Poznámka redakce: Hodnota obsahu článku tkví ve shrnutí vývoje české legislativy týkající se oblasti bydlení. V rámci plné objektivit je zapotřebí dodat, že ledy kolem popsané problematiky se přece jen začínají hýbat. Pomalu, ale začínají. Pravidelný čtenář zpravodaje o tom ví.

V autech za miliony vybírají nájem přes

34letý Rom Petr utekl z litvínovského ghetta Janov a stejně mu „padají“ šutry do okna na spící dceru. „Lidé jsou tu zvířata, ale chtělo by to nejdřív udělat pořádek s pronajímateli bytů. V autech za miliony vybírají nájem přes okýnko,“ prozradil starousedlík, který s nahrávkou rozhovoru souhlasil, s otištěním své fotografie ze strachu ne. Ukázal aspoň zdevastovaný dům, kde žil. Že má k obavám důvod, pochopíte z rozhovoru, v němž mluví bez obalu o „šmejdských“ praktikách na zpusťšeném sídlišti.

Jak dlouho žijete v Janově?
Dvacet let... Dvacet jedna roků.

Pamatujete si, jak sídliště vypadalo před dvaceti lety?

Je to teď horší. Bylo tady krásně. Já jsem bydlel dřív támhle v bloku D3.

A proč jste se tedy odstěhoval?

Postupně se sem začali stěhovat samí cizí lidé, hodně cizích lidí. Ani ne tak cizí lidé, ale

začali tu skupovat za obrovské částky ty byty. A zdejší lidé, ne že by se zlakoměli, ale dávali za takové částky své byty, protože takové nenabízeli nikdo. Předtím byt stál 150 tisíc a přišel nějaký Pražák a nabídl 300 nebo 250 tisíc. Tak mu to ti lidé prodali, a někteří dokonce s tím, že to prodají a ještě tam můžou zůstat bydlet.

Vy jste měl práci, když jste se stěhoval?



Dá se tady ještě vůbec bydlet?



Znepřístupněné domy, aby nedocházelo k další devastaci.

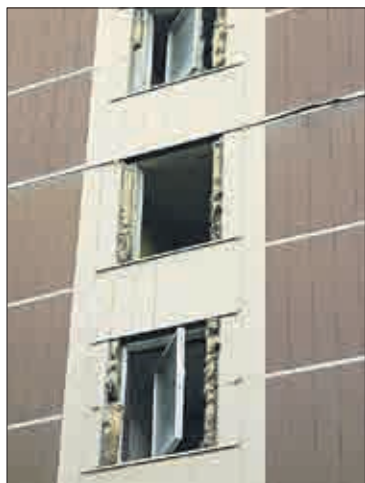


Andrej Babiš prochází kolem výrazně poškozeného domu.



„Proč ti bydlící mají chuť pořád něco ničit?“

okýnko. Šutry padají do okna na spící dítě



Tady v zimě ani teplo nepotřebovali.

Měl jsem. Stále tu bydlím, ale tamhle nahoře, úplně u lesa jsem koupil, to je už poslední zastávka. To je „poslední Mohykán“.

A tam se vám žije dobře?

Už ani tam ne.

Co říkáte dnešnímu stavu sídliště?

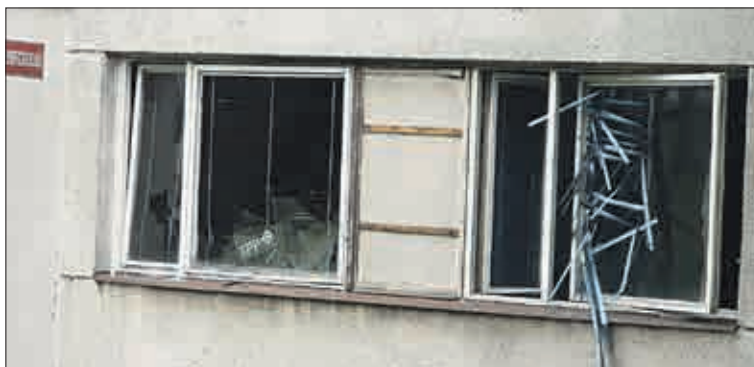
Co mám na to říct? Katastrofa!

Co by se mělo udělat? Jak by se to mělo změnit? Je nějaké řešení?

Řešení? Víte co? To by ani nechtělo udělat pořádek s lidmi. Je pravda, lidé jsou tu zvířata. Ono by to chtělo udělat pořádek s lidmi, kteří zde byty pronajímají.

To jsou třeba ti Pražáci?

Já nevím, kdo to je, ale jezdí sem v autech za miliony. To je samé Volvo, samé BMW, tady vybírají nájem přes okýnko a tak dál... To jsou ti lidé, kteří tyto byty pronajímají. Vydělávají na nás a mají byty třeba psané na někoho jiného, na nějaké bílé koně. A ti dál neplatí. To není o tom, že by tady místní neplatili. Ti na to berou sociální dávky, berou na



Účastník soutěže o nejkrásnější rozbité okno?



Které patro je ještě aspoň trošku obyvatelné?

bydlení. Takže není normální, aby oni nezaplatili. Chodí to na účet nebo na složenku. Ale přímo ti majitelé ty byty neplatí.

Co byste doporučil premiérovi Babišovi, který tady nedávno byl, co by měl dělat? Co by měla dělat vláda?

Trestat ty lidi, co zde byty pronajímají místním. Proč oni neplatí nájem?

Jsou na ně moc měkké zákony?

To je taky pravda. Ale nechci se zastávat lidí, co tu bydlí, protože to jsou – někteří jsou opravdu zvířata, doslova zvířata, to se ani

nedá... Nejdřív bych řešil vlastníky. Proč to oni neplatí, když to dostávají? Jim je to jedno, vytvářejí pak dluhy, protože oni to koupí a pak třeba neplatí nájem tři čtyři roky v kuse. Takže bez tak oni na tom vydělávají peníze, když už nějaké roky tady berou za byt 15 tisíc měsíčně.

Takže vybírají nájem, ale neposílají ho do společného fondu domů, a možná ani zálohy...

Nic. Podle mě nedávají nic. A byty mají psané na někoho jiného. Ty byty jsou už fakt zadlužené, i o tu vodu a toto všechno. A pak si najdou blbečka... Já znám osobně asi čtyři lidi, co byli tak hloupí

a napsali na sebe zadlužené byty na katastru nemovitostí.

Z pohledu otce, který má děti, nechcete se odstěhovat z Janova úplně pryč?

Já bydlím na poslední zastávce, úplně nahoře u lesa.

Takže tam jste spokojený?

No, jsem spokojený, ale řeknu vám, co se nám stalo čtrnáct dní dozadu a řešilo se to u policistů. Desetiletá dcera mi spala večer v půl desáté v pokoji a z okna přiletěl šutr. Vážil sedm kilo a přistál dceři na hlavě. Co vám na to řeknu?

Jak se tam dostal?

No, parchanti přišli zezadu za barákem, neměli co dělat a hodili šutr přímo do okna. Bydlíme v jedničce, ale když jdete zezadu baráku, je to dole, je to snížené.

Volal jste policii?

Jo, je to u policajtů, víme jména, všechno.

Jak se k vám zde chovají policisté, když se takto něco stane?

Neříkám, že by se nestarali, starají se. Jezdí sem. Ale je to marné. Ne že by nechtěli. Chtějí, ale je to pořád dokola.

Co byste dělal s těmi osmi prázdnými paneláky? Rekonstruoval, nebo zboural?

Myslím, že tohle opravit je za velké miliony, spíš miliardy. Zbourat asi, ne? Zbourat!

Rozmlouvala: Lucie BARTOŠ
publicistka
Parlamentních listů.cz

Fotografoval: Petr PROKEŠ
redakce Krušnohory

Změna termínu kvůli koronaviru



DNY VÍNA BENEDIKT MOST

24. – 25. 6. 2020 15:00 - 20:30 hod.

www.benediktmost.cz



Cikány do města? Je zle: Lidé se

„Je agentura na drogách? Tohle chce stěhovat do Mostu?“ Jedna z reakcí regionálních novinářů poté, co město na zkoušku přestalo uklízet Chanov. Fotky ghetta, v němž lidé vyhazují odpad přímo z oken, média zveřejnila. Nečekaný šprajc politiků, kteří nechtějí vyhovět proromské instituci, vyvolal stovky ohlasů. Do toho atak kvůli bezplatným vstupenkám pro záškoláky. „Kočovní cikáni mívali perfektně uklizené maringotky,“ zavzpomínala pamětnice z východních Čech.

Poté, co Agentura pro sociální začleňování informovala o tom, že chce prosadit zrušení Chanova, rozhodl se mostecký magistrát pro nečekaný krok. Politici na deset dní zařídili úklid ghetta. Jak to dopadlo a jak by mohlo město vypadat, až se Romové z Chanova rozesejí do jeho ulic, poté zveřejnilo na svých stránkách.

Vlna reakcí na sebe nenechala dlouho čekat, a to nejen ze strany veřejnosti, ale i místních žurnalistů. Ti si vzali mimo jiné na paškál nápady agentury, které prosácky z interního dokumentu. Vládní instituce neváhala periodika osočit z dezinformace, u čtenářů ale s touto nálepkou příliš nepochodila.

NECHTE JE TAK ŽÍT!

„Tam se uklízelo jen v době vysílání seriálu Most!. Předtím i nějakou dobu po ne,“ konstatoval suše diskutér Oskar Hajduq, když portál E-Mostecko.cz převzal tiskovou zprávu obce. „Vás trápí, proč cikán netřídí a dělá všude bordel? Jak by to mohl dokázat, když nemá osvojené ani základní prvky hygieny, domácích prací a vůbec nějaké základní znalosti Evropana ve 21. století? To je tak, jako kdybyste chtěli po batoleti, aby běhalo po okruhu s překážkami,“ použil Shulha Jaro metaforu pro poukázání na nesmyslná očekávání.

A to jsem slyšel, že je chcete nastěhovat do Mostu?!? Nikam! Oplotit a nepustit! Nedokážou se naučit uklízet, natož chovat jako lidi,“ připomněl Martin Čagi Antal nemilosrdně, jak se staví k integraci Romů.

„Škoda, že ani tohle vedení města a ombudsmanku a podobné lidi nedonutí k zamyšlení a k řešení problému. Místo toho budou

vymýšlet, jak nám je nacpat do města,“ podotkl Lukáš Pitín.

Někteří obyvatelé se cítí dotčeni tím, že vedení města nabádá všechny obyvatele k třídění odpadů, ale pro to, co se stalo v Chanově, vlastně nepřináší řešení. „Zajímalo by mě, co s tím hodlají dělat dále. V článku se o dalších krocích nepíše nic, jen že my ostatní máme řádně třídit odpad,“ vyjádřila to například Tereza Řeháková.

„Já bych jim to dala k úhradě. Takhle to přece nejde. Vždyť to stojí hromadu peněz, ale oni se prostě nezmění, a proto bych je do Mostu vůbec nestěhovala,“ navrhla Dagmar Kvapilová.

„Tuto komunitu, tyto lidi se nepodařilo začlenit do normální společnosti po několik generací, desítek, možná stovek generací. A pokud si někdo myslí, že se to povede vládě nebo zastupitelstvu nebo jiným státním, ba i nestátním organizacím, tak je těžký idealista a naivka,“ zlomil nad Romy hůl František Vítek.

„Už teď se to od Stovek valí jak tsunami a už je jich plné centrum. Těším se, až město bude shánět peníze na to, aby zbouralo věžáky

v ulici M. G. Dobnera u úřadu práce, které za chvíli budou vybydlené,“ poukazuje Roman Piskač na nesmysl stěhovat do městské aglomerace celé další romské sídliště. „Už před dvanácti lety jsem se stěhovala do bloku 518 a první den, kdy jsem čekala na nábytek, vedle mě někdo z okna vyhodil skořápky od vajec! Nikdy mě ani ve snu nenapadlo, že by to vůbec někdo mohl dělat, a ještě by mu to procházelo,“ přidala svou zkušenost Petra Kubásková.

„Chtějí tak žít. Nechte je tak žít,“ vmísila se netradičním postojem do diskuse Stanislava Ptáková.

ZLATÍ KOČOVNÍCI!

Je agentura na drogách? Tohle chce stěhovat do Mostu?“ ptal se řečnický na Facebooku novinář nejčtenějšího mosteckého média E-Mostecko.cz.

Pro některé pamětníky, kteří se v diskusi pod článkem portálu rozpovídali, je současný stav záhadou, protože menšina se takto podle jejich zkušeností nechovala vždy. „Jako dítě jsem jezdila k babičce do východních Čech, a když bylo pěkně, chodívali jsme se koupat do Orlice. Na Bělidle se tam říkalo. Tehdy tam bývali i kočovní cikáni a pamatuju na perfektně uklizené maringotky i jejich okolí. Koně byli zaopatření a pohoda... To bývalo kolem roku 1960. Kde vyrostli jejich potomci, že toto už neznají?“ kroutí hlavou Mosteckanka Jana Maxant.

Bez komentáře nenechala výsledek „testu nepořádku“ ani teplická mutace vydavatelství E-deniku.cz. „Ti lidé z agentury jsou vážně naprosto mimo realitu. Tohle chtějí stěhovat mezi slušné lidi do okolí?“ zní uvozuji status u článku, pod kterým Valentína Leníková připomněla: „A to je má radnice nastěhovat do Mostu, a ještě jim dát vstupenky na kulturu zadarmo.“

O tom psal bez skrupulí lokální týdeník Homér v článku Agentura vyzývá mosteckou radnici: Zaplaťte Chanovským přestěhování do Mostu a vstup do kina dejte zdarma! Připomněl nejen, že agentura doporučuje městu zakonzervovat Chanov, ale že také chce nechat jeho obyvatelům vyplácet „mimořádný finanční příspěvek“, aby se mohli přestěhovat do kvalitního bydlení v Mostě. „Expert z agentury dále město vyzývá, aby chanovským dětem umožnilo volný vstup do kina, divadla a zpoplatněných sportovišť. Aby toho nebylo málo, trasu městské autobusové linky má město Chanovským upravit tak, aby mohli jezdit přímo do centra města,“ píšou noviny na základě obsáhlé zprávy o sídlišti Chanov, která od vládní agentury doputovala na radnici.

„Vzhledem k oficiální zprávě, která uvádí, že chanovské děti chodí za školu, dopouštějí se krádeží v Centralu, slovně a fyzicky napadají mladší děti a seniory a nezřídka kdy jejich jednání naplňuje znaky loupežného pře-



Projev kulturní vyspělosti obyvatel Chanova?

vztekaají, některým se dělá špatně



Výsledek pokusu vedení města komentář nepotřebuje.

padení, návrh agentury je vsutku zajímavý,“ komentovala redakce tento dokument. Autorům se nezdá ani to, že by město mělo umožnit aktivní zapojení obyvatel Chanova v procesu plánování a dokonce i rozhodování ve věcech, které se jich týkají.

ZÁŠKOLÁKY NAPRAVÍME, KDYŽ JIM ZAPLATÍME?

Agentura se proti článku ozvala přímo na webu periodika, jakož i na své facebookové stránce: „Ohrazuje se proti dezinformačnímu článku publikovanému na webu Homer.cz. Zároveň zdůrazňujeme, že článek vychází z interního (tedy neveřejného) materiálu, který Agentura pro sociální začleňování poskytla Magistrátu města Mostu. Informace v článku jsou značně zkreslené a zavádějící.“ Nepopírá, že skutečně navrhuje postupný útlum romského sídliště a zapojení obyvatel Chanova do procesu rozhodování. „Je to naprosto správné a může pomoci situaci zlepšit,“ míní. „Stejná hloupost, jako byste chtěli, aby těhotná holky tlačily autobus plný silných mladíků,“ reagoval na to spolu-

zakladatel portálu Nepřizpůsobení.cz Jaroslav Pilař. „Možná by bylo fajn nejdřív vysvětlit Chanovským, že mají nejen práva, ale také povinnosti a i nějakou odpovědnost. Jako my, obyčejní, pro agenturu nezajímaví pracující občané Mostu,“ připojila se k němu Juza Juzová.

Agenturní pracovníci jsou přesvědčeni o tom, že převychovávání formou represe, například odebráním dávek za záškoláctví, není správná cesta. „Motivovat je potřeba pozitivně – pravidelnou školní docházkou romských dětí odměnit vyšší dávkou.“ Příklad ze života: Městská policie Most řešila školáka, který byl v roce 2019 ve škole snad jen šestkrát.

Sdělení, včetně tvrzení o dezinformaci, převzal zpravodajský portál Romea.cz. I on svůj článek zveřejnil na sociální síti. Vyrojilo se pod ním mnoho komentářů, některé poukazují na určitou nejasnost.

„Nerozumím tomu, co je dezinformační. Jestli je pravda, že článek vychází z interního (tedy neveřejného) materiálu, který Agentura pro sociální začleňování poskytla Magistrátu města

Mostu, tak co konkrétně z toho není pravda, že se to označuje jako dezinformace?“ podotkla Alena Bauerová. „Také jsem četl to prohlášení, a nic dezinformačního jsem tam neviděl,“ přitakal pisatelce Tomáš Janouškovec.

„Dezinformace, to bude asi další slovo, podobně jako diskriminace, které sice tak rádi používají, ale nevědí, co znamená,“ spekuluje nad interpretací Vladan Vasco Černý.

ZA KATR

Na okresním portálu E-Mos-tecko.cz lidé mnohem více rozebírají, jak by dopadlo stěhování obyvatel ghetta na území statutárního města. „Chcete-li zničit Most, tak prosím, ale pak nebrečte, že tu nikdo nebude chtít bydlet,“ dovolila si upozornit Mostečanka Jiřina Žďárská. „Toto bude mít za následek jediné – odliv normálních lidí z Mostu a příchod dalších nepřizpůsobivých, kteří Most totálně zdevastují! Chce-li někdo Chanov zbourat, jsem pro! Ale za jedné podmínky: chanovské dlužníky ať vyhodí na ulici, a dokud nesplatí své dluhy, pak od státu ani města Mostu nedostanou ani zlámanou grešli! Ať táhnou, odkud přišli!“ vyjádřil totéž místní obyvatel Vít Brož. „Vyhodí je na ulici a budou krást a rabovat ještě víc,“ reagovala na jeho slova nesouhlasně Lenka Viktorová. „Pak skončí za katrem a alespoň na čas od nich bude pokoj! Je to kruté, leč jediné správné řešení. Na stát a jeho štedrý sociální systém se nelze spoléhat donekonečna,“ stojí si Vít Brož za svým. Nevyřešený chanovský problém každopádně po radničním pokusu snižuje motivaci řady Mostečanů.

„Proč já kráva chodím a uklízím po svých dětech i papír od žvýkačky? Proč je učím to, k čemu slouží koše a popelnice? Třídění odpadu. Vždyť koukám, že tohle je běžná věc – žít jako prasata. Žádné trest, žádné úklid. Město to uklidí a můžou jet znova,“ povzdychla si Veronika Kuchtová.

VZTEK? CHANOV NAVŽDY!

Často se objevuje návrh, ať si agentura přestěhuje Romy k sobě do Prahy:

Miroslav Siebert: *A kde má sídlo tato agentura? Měli by jít příkladem a nastěhovat si je k sobě.*

Jana Maxant: *Nastěhovat agenturu do Chanova ... nebo Chanovské do jejich okolí bez možnosti přestěhování agentury jinam, alespoň 5 let...*

Petr Gutwirt: *Proč jim nedají peníze ze svého a rovnou nastěhování do Prahy? Tam si budou žít jako králové! Tam můžou taky neplatit nájem a dělat dluhy a bordel.*

Antonín Haid, žijící v Manchesteru, je z vulgárních a kritických ohlasů vůči Romům rozlícen. „Z těch vašich komentářů mi je fakt na blití. Přece to není možné cítit takovou nenávist k dalšímu člověku,“ zareagoval na všechny rozlícené Mostečany.

Korunu všemu nasadila Katalya Krásová, zaměstnaná v Krajské zdravotní: „Můžete se vztekat, jak chcete. Vždycky bude Chanov!“ uzemnila všechny rozzlobené obyvatele města, kteří si vylévají emoce na sociálních sítích.

Text: Lucie BARTOŠ
publicistka
Parlamentních listů.cz

Foto: město Most

Změna termínu kvůli koronaviru



CISKOVINY • CIS-SBD KRUŠNOHOR A DIGITÁLNÍ TELEVIZE • CISKOVINY



Výpočetní technika, propojená mnoha kabely, představuje „vesmírný svět“ obohacující život lidí. Nyní také pomáhá šířit osvětu o koronaviru.

Modernizace sítě

V uplynulém měsíci jsme se hodně zaměřili na modernizaci celé sítě. Věnovali jsme se jak WiFi síti (rodinné domy a menší obytné domy), tak optické síti.

Síť hned několika domů jsme zmodernizovali tak, aby zákazníci v nich žijící mohli dosáhnout na tarify s rychlostí až 300/300 Mbps. Navíc jsme tam, kde byl mezi lidmi velký zájem o rychlejší služby, předělali síť na supermoderní GNET. Na této síti se pohybují rychlosti připojení od 500 Mbps až po 1 Gbps. Samozřejmě dokážeme na těchto místech nabídnout i připojení 10 Gbps, nicméně zatím si neumíme představit její reálné využití v praxi pro domácnosti.

Nyní je tedy možné naplno využívat i moderní televizní služby

jako SledováníTV nebo KukiTV, ale také Netflix a další, kde je požadavek na rychlost několikanásobně vyšší než u běžných internetových televizí.

Nově jsme na GNET síť připojili šest domů v Mostě. Pokud tedy máte zájem o nějaký z GNET tarifů, neváhejte Softex kontaktovat (www.softex.cz).

Dále jsme vzhledem k březnové karanténě museli posílit hlavní páteřní trasy. Datový provoz se totiž od vyhlášení opatření proti šíření koronaviru a zavření škol zhruba v půli března téměř zdvojnásobil a některá místa již bylo třeba posílit. Díky rychlé reakci se na síti až na pár výjimek tento extrémní provoz téměř neprojevil.

Nové předpisy EU pro zvýšení kvality IT výrobků

Evropská unie se v současné době snaží dát dohromady předpisy, jež by tlačily na výrobce elektroniky a dalších produktů, aby začali vyrábět kvalitnější zboží, které vydrží i několik let a daly se případně snadno opravit. Současně budou chtít, aby výrobci vy-

užívali i recyklovatelný materiál, jelikož nyní je snazší sáhnout po novém. Pokud by se toto všechno povedlo prosadit, znamenalo by to, že na trhu by se začaly objevovat kvalitnější výrobky, které by nebylo zapotřebí každé dva roky měnit za nové.

Koronavirus v IT

Současná světová situace s onemocněním COVID-19 utlumila vývoj nové technologie, která je soustředěna hlavně v Číně. Bohužel se to nedá říci také o hackerských útocih, které se snaží z této situace nejvíce těžit.

Výroba a vývoj se však začínají opět pomalu rozjíždět. Nicméně, než se dodávky produktů IT z Číny vrátí do normálu, zabere to ještě několik týdnů. Dodací termíny jsou na mnohá zařízení v řádu několik měsíců.

Obsah strany připravili pracovníci společnosti SOFTEX NCP

VAŠ MÍSTNÍ POSKYTOVATEL

VYSOKORYCHLOSTNÍ

INTERNET

NEOMEZENÁ DATA

100/100 Mbps

za 340 Kč / měsíc

200/200 Mbps

za 490 Kč / měsíc

300/300 Mbps

za 590 Kč / měsíc

3 měsíce
internetu
ZDARMA

při závazku na 24 měsíců

sledování **tv****START** 119 Kč / měsíc

Základní balíček 71 programů

BASIC + 349 Kč / měsíc

Balíček START + dalších 45 programů

MAX + 399 Kč / měsíc

Balíček START + dalších 60 programů

 **kuki**
KUKI TV Menší
200 Kč / měsíc

- 15 pevných programů
- + 15 volitelných programů
- + chytré funkce v ceně

KUKI TV Větší
400 Kč / měsíc

- 30 pevných programů
- + 30 volitelných programů
- + chytré funkce v ceně

Chytré funkce (zpětné přehrávání
a nahrávání) jen za 49 Kč/měs.Kompletní nabídka TV programů je na www.softex.cz
 **478 620 000**
softex

Podílíme se na rozvoji města, dobrá zpráva

Sdružení Mostečané Mostu (SMM) se v předchozích letech velmi kriticky vyjadřovalo k politickým poměrům a způsobům rozhodování v našem městě Most. Uvádělo i argumentaci ke své kritice. V současné době je však situace pro mě, jako běžného občana, velmi nepřehledná. A postoje SMM aktuálně moc nechápu. Zdá se mi to všechno tak, jako kdyby došlo k nápravě vztahů s politickým vedením města. Dost tomu napovídají i zasedání Zastupitelstva města Mostu, která jsou v novém volebním období – právě v tom probíhající – bezkonfliktní. Podle průběhu jednání usuzuji, že zastupitelé zvolení za SMM vlastně potvrzují politiku ProMostu. Aspoň se mi to zdá. Pokud to není jen moje zdání, pak postrádám zdůvodnění zjevného smíru. Mohli byste ve zpravodaji Krušnohor osvětlit současnou situaci SMM ve vztahu k ostatním politickým subjektům? Rád bych v tom měl – jako volič SMM – jasno.

Právě jste si přečetli obsah z podstatné části dotazu našeho čtenáře. Dotaz nás přiměl k oslovení předsedy klubu zastupitelů zvolených za Sdružení Mostečané Mostu ARNOŠTA ŠEVČÍKA. Mnozí z vás jej znají jako havířského odborářského předáka, což je jeho velká výhoda. Havířina je těžká práce a takový předák, který zastupuje zájmy pracujících při jednání s manažery těžební firmy, to jistě nemá jednoduché. Je jako mezi dvěma mlýnskými koly. Z jedné strany na něj tlačí horníci, z druhé manažeri. Proto se dá předpokládat, že vždy jedná s nadhledem. A v tom nás Arnošt Ševčík rozhodně neklamal. Nadhled mu – podle nás – nechybí ani v politice. Komunální. Ostatně, posuďte to z obsahu jeho odpovědi sami.

Pane předsedo, jaká odpověď vás v tuto chvíli napadá v reakci na dotaz čtenáře?

Na jedné straně dotazu rozumím, na druhou stranu se ale musím ptát sám sebe, zda čtenář něco nepřehlédl ve vývoji na mostecké politické scéně. Připomenu to. Nové volební období začalo ustavujícím a následně prvním zasedáním čerstvě zvoleného Zastupitelstva města Mostu. Pro odpověď čtenáři je rozhodující ta první schůze. Na ní bylo veřejně dohodnuto, že pokud ProMost, jako vítěz voleb, nepůjde ve šlépějích Severočechů Most jejich proslulou nekomunikací a bude komunikovat se zastupiteli všech volebních stran zastoupených v zastupitelstvu, pak budou všichni zvažovat

možnou spolupráci v rámci plnění svých programů pro občany našeho města. Bylo veřejně konstatováno také to, že obyvatelé města Mostu mají plné zuby politických šarvátek a že chtějí vidět práci zastupitelů pro občany – a ne neustálé konflikty a v jejich důsledku i neuskutečněná zasedání zastupitelů. Všechno toto negativní se v předchozím volebním období odvíjelo od neschopnosti komunikace Severočechů Most. Nově zvolené vedení města na prvním zasedání nově zvoleného zastupitelstva proklamovalo ochotu komunikovat a tím pádem i zlepšit atmosféru kolem práce zastupitelů. Protože vedení komunikuje, což se projevuje i na jiných úrovních včetně zajištění zastoupení v komisích a výborech, lze snadno dovodit, že vítěz voleb se snaží plnit to, co slíbil. To je plně v souladu s politikou všech volebních stran – politikou dělanou pro občany. Netvrdím, že je vše ideální a že to klapne na sto procent, ale snaha po vzájemném porozumění v zastupitelstvu existuje. Nedochází ke zbytečným zádrhelům, v diskusi si dokážeme objasnit odlišné názory a hlasujeme ve prospěch zájmů občanů.

Pokud zmiňujete hlasování, měli jsme v redakci i ohlasy čtenářů pozastavujících se nad tím, že SMM bezproblémově podpořilo návrh rozpočtu města...

SMM vždy proklamovalo, že je schopno spolupracovat se všemi, kterým jde o rozvoj města Mostu a vytváření podmínek pro spokojené bydlení jeho obyvatel. Je to



Arnošt Ševčík (vlevo) seznamuje ostatní zastupitele se stanoviskem klubu SMM k projednávané záležitosti. Jsou vždy argumentačně vytříbená.

ale zase o komunikaci. Zdá se mi, že vedení města došlo k poznání, že ve vzájemném naslouchání tkví síla zastupitelstva. Osobně vidím velkou změnu u primátora Jana Paparegy. V předchozím volebním období bylo docela problematické s ním pohovořit. Nyní se komunikaci nebrání, na poradách předsedů zastupitelských klubů poskytuje podrobné informace, vysvětluje nejasnosti, nevyhýbá se debatám o problematických záležitostech.

... ale vraťme se k tomu schválení rozpočtu města na tento rok.

Pokud tuto záležitost mám objasnit z pohledu dvou volebních subjektů – tedy ProMostu a SMM –, pak je třeba připomenout, že jejich volební programy se moc neliší, ačkoliv průběh volební kampaně tomu na první pohled nenasvědčoval. V podstatě se oba programy navzájem doplňují. To prokázala i loňská příprava návrhu rozpočtu města Mostu na tento rok. Z podnětu SMM do něj ProMost zařadil i akce z našeho volebního programu. Zůstali jsme tak – jako SMM – věrni tradici, že chceme, aby rozvoj Mostu pokračoval. Především bych zdůraznil zahájení přípravy na vybudování parku stavebních miniatur MiniMost, který může oživit turistický ruch v našem městě a přitáhnout pozornost veřejnosti

z celé republiky. Důležité je budování parkovišť, situace kolem nedostatku parkovacích míst je hrozná. Zpracovaný návrh investic do rozpočtu města Mostu – i s našimi podněty – byl zastupiteli schválen. Bezproblémově. Shodou okolností jiné volební subjekty návrhy nepředložily, ačkoliv byly ProMostem coby vládnoucím subjektem k tomu vyzvány.

Zmínil jste docela vyhrčenou předvolební kampaň, do níž se zapletly i celostátní sdělovací prostředky. Máte pocit, že opravdu nezanedala v myslích občanů, potažmo i zastupitelů, negativní dojem?

Podle mých poznatků obyvatelé města vítají nynější vzájemnou komunikaci na jednání zastupitelů. Z toho usuzuji, že běžní občané i zastupitelé přežili volební kampaň bez úhony. Problém je ale v tom, že se do ní informováním o situaci v Mostě zapojily i zmíněné celostátní sdělovací prostředky. O těch je známo, že na místní dění nahlízejí „pražskými“ očima, čili z pohledu místních obyvatel naprosto neobjektivně. Celá republika se dozvěděla, že jsme rasisty, protože chceme vybudovat „vesnici pro lůzu“, což je mimochodem termín užívány amsterdamským starostou. Za zmínku stojí, že ProMost má ve volebním pro-

pro naše voliče, říká Arnošt Ševčík

gramu principiálně vlastně totéž, akorát jinak pojmenované. Cíl je ale stejný: řešit problémy způsobované nepřizpůsobivými občany a jejich bydlení. I to svědčí o blízkosti našich volebních programů. Podívejme se ale na kampaň objektivně a našima očima. Z vlastních poznatků vím, že určitá část voličů, a to i těch, kteří volili SMM, považovali kampaň za vyhrčenou. Politologové sledující místní dění se shodli na závě-

ru, že kampaň mohla mít pro SMM negativní dopad, což se podle nich projevilo i ve volebním výsledku, kdy sdružení skončilo na 3. místě. To ale nikterak nemá vliv na současnou situaci v zastupitelstvu. O tom, že se poměry v něm změnily, svědčí například to, že náš zastupitel Martin Domin byl zvolen do dozorčí rady akciové společnosti Hipodrom Most, když původní kandidát Marek Hrvol, první náměstek primátora, se na pora-

dě předsedů klubů své kandidatury vzdal; že byl přijat náš návrh na vznik zastupitelského výboru pro mapování a eliminaci negativních sociálních jevů, o jehož ustavení jsme usilovali; máme zastoupení v komisích, poradním orgánu Rady města Mostu. Prostě se chceme podílet na rozvoji města – dobrá zpráva pro naše voliče.

Rozmlouval a fotografoval:
Petr PROKEŠ

ZAZNAMENALI JSME

Martin Strakoš opět ředitelem

Bývalý ředitel Městské správy sociálních služeb v Mostě Martin Strakoš se opět stal ředitelem. Od prvního dubnového dne vede Dům pro seniory v Chlumu. Rozhodla o tom Rada města Ústí nad Labem 16. března.

Oznámilo to statutární město na svých webových stránkách. Martin Strakoš z Mostu byl vybrán z devíti uchazečů.

„Na základě doporučení výběrové komise jmenuje rada města od 1. 4. do funkce ředitele DS Chlumec Ing. Martina Strakoše,“ konstatují webové stránky ústeckého magistrátu.

Na dotaz měsíčníku Krušnohor Martin Strakoš informaci potvrdil. „Do výběrového řízení jsem se přihlásil, protože mám tuto práci rád a vadilo mi, že jsem ji musel v Mostě opustit. Dodnes vzpomínám na babičky a dědečky v mosteckých seniorských domech. Velice jsme si rozuměli. Škoda, že jsem neměl v Městské správě sociálních služeb v Mostě možnost dokončit svoji práci. Měl jsem velké plány. Vítězství v ústeckém výběrovém řízení беру jako satisfakci za nespravedlivé rozhodnutí Rady města Mostu o mém odvolání z funkce ředitele. Nikdy se nesmírím s řečmi primátora Jana Paparegy o mém údajném profesionálním selhání, když k žádnému takovému z mé strany nedošlo. Odvolání proběhlo bez prošetření, bezdůvodně

a bez toho, že by mi byla dána příležitost bránit se,“ okomentoval Martin Strakoš.



Martin Strakoš

Po loňském vyhazovu od města Martin Strakoš pracoval ve Střední škole technické v Mostě-Velebudicích. Rád by s ní spolupracoval i nadále, protože si váží jeho učitelského kolektivu pro jeho profesionalitu, stejně jako ředitele školy, jehož považuje za skvělého odborníka. Formu spolupráce ale musí Martin Strakoš ještě zvážit, protože do Chlumce bude denně dojíždět z Mostu, což už samo o sobě může být časově náročné. O výkonu funkce ředitele Domova pro seniory ani nemluvě.

Text a foto (portrét):
Petr PROKEŠ

Foto (budova): web DS Chlumec



Domov pro seniory (na snímku) v Chlumu u Ústí nad Labem má nového ředitele. Stal se jím Martin Strakoš, dřívější ředitel Městské správy sociálních služeb v Mostě. Chlumecký objekt se nalézá v pěkném přírodním prostředí pod tamním prvním krušnohorským kopcem Horka s parkem (za budovou).



SDRUŽENÍ
MOSTEČANÉ
MOSTU

NAŠI POSLANCI JSOU TU PRO VÁS!

Každou první pracovní středu v měsíci – tentokrát 3. června (Lucie Libecajtová) a 2. září (Lucie Libecajtová) – vás očekávají zastupitelé ze Sdružení Mostecké Mostu. Od 15.00 do 17.00 hodin jeden z nich v kanceláři tiskového mluvčího ve vstupní hale správy SBD Krušnohor (vchod 1) vyslechne připomínky a názory kteréhokoliv obyvatele města Mostu. (Pokud nebudou platit vládní opatření proti koronaviru.)

www.mostecane.cz

Můžete nám také psát:

- Jan.Cee@mesto-most.cz
- Irena.Capkova@mesto-most.cz
- Martin.Domin@mesto-most.cz
- Lucie.Libecajtova@mesto-most.cz
- Svatopluk.Matejka@mesto-most.cz
- Tomas.Ondrasek@mesto-most.cz
- Milan.Rybak@mesto-most.cz
- Arnost.Sevcik@mesto-most.cz



Sdružení
LITVÍNOVÁCI

Vážení občané! Využijte uvedeného kontaktního údaje ke komunikaci se zastupitelem, jenž v litvínovském zastupitelstvu hájí zájmy bydlících – tedy vás. Je to:

- Petr Bucha
607 331 203
buchapetr@seznam.cz

Zastupitel si rád vyslechne vaše připomínky týkající se života ve druhém největším městě mosteckého okresu – Litvínově.

O dánských svetrech a české energetice

Informovanost je důležitější než chytrost, jedno bez druhého je však k ničemu

NAPSALI JSTE NÁM

Název tohoto pojednání se může zdát poněkud zmatený, ale i v energetice platí ono okřídlené rčení o tom, že „vše souvisí se vším“. A svět i energetika jsou každý svým způsobem o teple, tedy o energii. Pojďme tedy k těm souvislostem.

ENERGETICKÁ LABORATOŘ

Před několika lety jsem měl příležitost podívat se s řadou odborníků z české energetiky do Dánska. Tamní království patří mezi menší země Evropské unie – má jen 5 milionů 700 tisíc obyvatel –, ale zato velmi vysokou životní úroveň. Podle výše hrubého domácího produktu je země na jednom z předních míst Starého kontinentu. Dánsko také patří již desítky let k jakési energetické laboratoři světa – má velmi vyspělé teplárenství, zkouší nové technologie, má vysoké procento tepla a elektřiny vyrobené z obnovitelných zdrojů energie (spalování biomasy a větrné elektrárny) apod.

Vyspělost té či oné země však nejde měřit jen ekonomickými ukazateli a úrovní energetiky. Vyspělost je také o kultuře, vzdělanosti, kultivovanosti lidí, vzájemné toleranci, filozofii národa, společných cílech apod. O takových i podobných tématech jsme jednou večer, při dobře vychlazeném pivu, diskutovali s našimi dánskými hostiteli. Musím však zdůraznit, že ten večer neplatilo okřídlené „píjí jako Dáni“. Možná proto se vše nakonec opět stočilo k energetice, a to konkrétně ke způsobům vytápění. Ostatně, byl to hlavní cíl naší návštěvy.

ALE K TOMU SVETRU

Mimo jiné jsme hovořili o základních podmínkách pro návrh topné soustavy. Tou je tzv. výpočtová (nejnižší) teplota v oblasti, kam je teplo dodáváno. Na tuto teplotu (pro oblast Mostecká je to například minus 12 °C) je nutné navrhnout celý topný systém – potrubí, izolaci, topidla, čerpadla, regulaci apod. Vel-

mi překvapivá však pro mě byla reakce jednoho z dánských hostitelů. Řekl: „Náš projektant to často udělá jinak. On ví, že nejnižší teploty jsou jen několik dnů v roce. Proto vše navrhne na teplotu vyšší a celý topný systém vyjde levněji. Když náhodou uhoří velké mrazy, je doma trochu chladněji, Dán ví, proč tomu tak je, a obleče si na těch pár dnů svetr.“

Bylo to trochu zjednodušené vyjádření, ale mně se tato odpověď moc líbila. Byla totiž o informovanosti právě toho „Dána“. Ten totiž věděl, že se takto dá uspořít, že předimenzovaná zařízení něco stojí a někdo je musí zaplatit. Kdo asi? Přitom jsem si vzpomněl na naše vytápěcí systémy, přetopené prostory a mrhání energií – a především na absenci informací mezi širokou veřejností.

„Jak to, že Dán to ví?“ padla přirozená otázka. A k ní zajímavé a inspirativní vysvětlení.

OSVĚTOVÁ KAMPAŇ

V ropné krizi počátkem 80. let 20. století spustilo Dánsko státem řízenou (i financovanou) kampaň zaměřenou na energetiku. Jejím cílem bylo co nejvíce vysvětlit občanům energetickou problematiku a srozumitelným způsobem ji přiblížit široké veřejnosti. Hlavními tématy byly úspory, obnovitelné zdroje, nové technologie, životní prostředí, význam domácích energetických zdrojů a s tím spojená energetická nezávislost. Krátce řečeno: stát se pokusil dát národu „energetickou vzdělanost“ (tolik nutnou pro chápání významu vyvážené energetiky

jako základu úspěšného fungování ekonomiky).

V duchu jsem tuto informaci konfrontoval s poměry u nás doma a často jsem si na popsanou epizodu vzpomněl při různých příležitostech i v současnosti.

ZLEPŠIT KOMUNIKACI

Jedním z příkladů je absence odpovídajících informací o významu jaderné energetiky – kdo v široké veřejnosti chápe její výhody a nepostradatelnost (při nutném výrazném útlumu těžby uhlí), ale také její potenciální rizika a cesty k jejich téměř absolutní eliminaci.

Kolik nekonečných diskusí se v současnosti vede také kolem obnovitelných zdrojů (jakými jsou voda, vítr, slunce, biomasa), které v našich podmínkách zůstanou vždy jen zlomkem z celkových výrobních kapacit a spotřeby elektřiny a tepla. Na obnovitelných zdrojích nelze postavit energetiku Česka! Není pohled na jádro a obnovitelné zdroje deformován právě nedostatkem v „energetické vzdělanosti“?

V zájmu objektivit je nutné říct, že na rozdíl od minulosti je dnes situace poněkud jiná, lepší, ale stále ji nepovažuji za ideální. Komunikace s veřejností a informovanost o významu energetiky se sice zlepšuje, ale téměř vždy až když jde do tuhého, když se veřejnost ozve.

POUČIT SE

Energetika je odvětví, které je především záležitostí státu, nikoliv jen regionů nebo velkých energetických firem. Také obecná vzdělanost (a ta „energetická“ by měla být její součástí) přece patří mezi státní priority. Proč se tedy trochu nepoučit tam, kde dobře cílené kampaně přinesly své ovoce? Myslím si, že stále není pozdě. Téměř nic nám totiž nebrání význam energetiky pro naše životy stále a stále připomínat.

Text a foto:
Ing. Tomáš ZÁLEŠÁK



Dánsko je nejen rovinatá země s mnoha větrnými elektrárnami, ale velkou pozornost věnuje i vzhledu svých energetických zařízení. Například takto vypadá spalovna odpadů. Dánští projektanti se opravdu nemají za co stydět.

LITVÍNŮV



MĚSTO LITVÍNŮV, PATCHWORK KLUB LITVÍNŮV, DONOR, z. s., zvou na akci

VESELÉ POLŠTÁŘKY PRO DĚTSKÉ PACIENTY UŠIJTE A DARUJTE ORIGINÁLNÍ A VESELÝ POLŠTÁŘEK DĚTSKÝM PACIENTŮM MOTOLSKÉ ONKOLOGIE!

Obal i náplň (nové) polštářku musí být pratelné minimálně na 60°C! Hotový výrobek přineste (zašlete poštou) ve dnech

**od 8. do 15. září 2020, od 9.00 do 17.00 hodin,
do pokladny zámku Valdštejnů v Litvínově, ul. Mostecká čp. 1.**

VÝSTAVA VESELÝCH POLŠTÁŘKŮ

19.-30. září, 9.00–16.30 hodin, zámek Valdštejnů Litvínov

Vstupné 30 Kč

**VŠECHNY POLŠTÁŘKY BUDOU PŘEDÁNY DĚTSKÝM PACIENTŮM
DO FAKULTNÍ NEMOCNICE MOTOL, KLINIKY DĚTSKÉ HEMATOLOGIE
A ONKOLOGIE TRANSPLANTAČNÍ JEDNOTKY.**

Donor, z. s., je dobrovolným, nevládním, neziskovým sdružením občanů a právnických osob, které spojuje program podpory a psychosociální pomoci pacientům po transplantaci kmenových buněk krve tvorby a/nebo závažných akutních i chronických onemocnění, jejich rodinám a zdravotnickému personálu.

Mostečanky sice přivezly body z Prešova,

ČERNÍ ANDĚLÉ

MOL LIGA

ŠŠK PREŠOV 24
DHK BANÍK MOST 38
(poločas 12:19)

Přestože jsou Černé andělky mistryněmi MOL ligy, odcestovaly z města pod Hněvínem k sobotnímu zápasu 23. kola již v pátek, aby měly na přípravu dostatek klidu a hrály bez únavy z cestování. Rozumné řešení.

Zápas v Prešově se od začátku jednoznačně vyvíjel ve prospěch favoritek z Mostu. Ve čtvrté minutě vedl Most 1:4, v osmé již 2:6. Zcela bez potrestání zůstal faul na L. Mikulčík, když šla do rychlého útoku. V 17. minutě byl stav 4:13 a nebylo pochyb o vítězi. Zarážející je proto, že se rozhodčí Cipov a Klus snažili „ovlivnit“ průběh zápasu. Existuje televizní záznam (TVCOM), a proto se každý může podívat a také posoudit, zda bylo udělení přímých červených karet Šustkové a Stříškové v poslední minutě prvního poločasu správné. (Stejně jako další výroky sudích.) V tomto případě se přímo nabízí „hříšná“ myšlenka. Sportovci jsou podrobováni antidopingové kon-

trole. Proč tedy podobné opatření neplatí i pro rozhodčí?

Hrál se však ještě jeden poločas. Most začínal ve čtyřech a domácí snížili na rozdíl čtyř branek 15:19. Po oslabení přišlo několik rychlých protiútoků Mostu a hned to bylo 16:22. DHK Baník nadále vévodil utkání, i když byla cítit určitá nervozita z výroků arbitrá. Osm minut před koncem byl stav 22:32 a už se jen dohrávalo.

■ **Nejvíce branek za Prešov:** Šutranová 6, Popovcová 5, Vargová 5/1

■ **Nejvíce branek za Most:** Mikulčík 12, Zachová 9/1, Borovská, K. Kostelná, A. Kostelná po 3

■ **Diváků:** 120

DHK BANÍK MOST 10
HK SOKOL RMK
BÁNOVCE N. B. 0
kontumačně

Před měsíční reprezentační pauzou bylo na programu v předvečer Mezinárodního dne žen 24. kolo interligy žen. Lídr a už jistý vítěz soutěže DHK Baník Most měl hostit poslední tým tabulky – slovenské Bánovce nad Bebravou (které v soutěži ještě nebodovaly).

Zápas byl ale zrušen. S ohledem na současnou situaci se nabízí mediální bublina v podobě koronaviru, ale není tomu tak. V den odjezdu se slovenská děvčata brzo ráno u autobusu prostě nesešla. Během dopoledne následoval telefonát do Mostu, že tým Bánovců neodcestoval kvůli velké marodce. Další postup bude projednán řídicími orgány soutěže, ale mnoho prostoru na opakování zápasu se nenabízí. Ve hře je i varianta kontumace ve prospěch Mostu.

Tu nakonec potvrdil i web Černých andělů v 17. kalendářním týmu prostřednictvím sdělení Jana Pimperera, mluvčího DHK Baník Most: „Zrušené utkání MOL ligy, ve kterém měli Černí andělé 7. března nastoupit na domácím hřišti proti týmu Bánovců nad Bebravou, se opakovat nebude. Rozhodl o tom ředitel MOL ligy s tím, že výsledek byl kontumován 10:0 ve prospěch družstva DHK Baník Most a byly mu připsány dva body do tabulky soutěže. Soupeř ze zdravotních důvodů k utkání vůbec nevystoupil a o svém kroku informoval až v den konání zápasu. Případem by se měla zabývat rovněž disciplinární komise ligy. Proti tomu-

to rozhodnutí je možné se odvolat do sedmi kalendářních dní od doručení rozhodnutí.“

1. LIGA STARŠÍCH DOROSTENEK

ZORA OLOMOUC 28
DHK BANÍK MOST 19
(poločas 17:6)

Mostečanky se dopustily mnoha technických chyb a domácí hráčky toho náležitě využily ve svůj prospěch.

■ **Branky za Most:** Adéla Srpová – Markéta Zemanová 2/2, Adéla Pokorná 4, Adéla Krbcová 3, Melani Jagodič 2, Kateřina Pavlíková 2, Markéta Rubínová 1, Sofie Behenská 1, Barbora Kroftová 2, Marie Poláková 2

DHK BANÍK MOST 32
SHK VESELÍ N. MOR. 25
(poločas 15:9)

Po neúspěchu v hanácké Olomouci hostily Mostečanky jihomoravský celek. První poločas odehrály v pohodovém tempu a dostaly se do vedení o šest branek. Na začátku druhé půle domácí dívky vystupňovaly tempo a vedly až o jedenáct branek! V následujících minutách polevily a soupeřky zkorigovaly výsledek s konečným rozdílem sedmi gólů.

■ **Branky za Most:** Jana Kašparová – Aneta Křepelová 5, Marie Poláková 5, Markéta Zemanová 5/2, Andrea Rudincová 4, Adéla Krbcová 3, Natálie Maxová 3, Markéta Rubínová 3, Kateřina Pavlíková 2, Kateřina Šilhavá 2

1. LIGA MLADŠÍCH DOROSTENEK

ZORA OLOMOUC 32
DHK BANÍK MOST 31
(poločas 18:17)

Do hry nastoupil mostecký celek oslabený o tři hráčky. V prů-

	07.03.20 17:30	
DHK Zora Olomouc	29:34	Juventa Mladá Boleslav
	07.03.20 18:00	
HC Zlín 1920	17:25	HK Hodonín
	07.03.20 18:00	
HC Sporta Hlohovec	25:38	HK Slovan Duslo Šafa
	07.03.20 ZRUŠENO	
DHK Baník Most	11:1	HK Sokol RMK Bánovce n/B
	08.03.20 17:00	
DHK Slavia Praha	27:23	ŠSK SLŠ Prešov

V předposledním řádku vidíte kontumační výsledek neuskutečněného zápasu Mostu s Bánovci nad Bebravou.

na rozhodčí byly ale pořádně našťvané



Černá andělka Kateřina Pavlíková (vlevo) dokázala bodovat ve všech čtyřech zápasech dorostenek.

běhu zápasu to bylo znát. První půle byla téměř vyrovnaná. Během druhé poloviny se dostala Olomouc do vedení 24:21, ale Most stačil ještě kontrovat a otočil skóre na 26:29. Koncovka patřila domácím hráčkám. Mosteckanky nastřelily asi pět tyček, což je pravděpodobně stálo cenné body.

■ **Branky za Most:** Adéla Protičková 5, Adéla Pazderová 7/1, Kateřina Pavlíková 2, Valentina Schüllerová 6, Andrea Rudincová

4/1, Linda Stará 3, Sofie Behenská 3, Šárka Kapusniaková 1

DHK BANÍK MOST 44
SOKOL VRŠOVICE 25
(poločas 24:11)

V mostecké hale se představilo domácí družstvo v plném složení. Tentokrát nedal domácí tým soupeřkám z Prahy žádnou šanci a vysoko zvítězil.

■ **Branky za Most:** Sokolová – Mrvišová 3, Protičková 3, Pazde-

rová 5/1, Pavlíková 1, Veselovská 7/2, Schüllerová 4, Fialová 6, Rudincová 1, Martinková 3/1, Stará 1, Bebenská 2, Kapusniaková 5, Turčonová 1, Časová 2

UMÍSTĚNÍ V TABULCE

Prvoligové starší dorostenky DHK Baník Most jsou na 4. místě tabulky.

Prvoligové mladší dorostenky DHK Baník Most zaujímají 3. pozici.

Text: Petr SADÍLEK
Doplnění textu: Petr PROKEŠ
Foto z utkání: Jan PIMPER
Reprofoto z webu DHK Baník: Petr PROKEŠ

1. liga starších dorostenek									
DHC Slavia Praha	16	16	0	0	517:334	32			
DHK Zora Olomouc	16	12	0	4	484:352	24			
DHC Plzeň	15	12	0	3	429:349	24			
DHK Baník Most	16	11	0	5	451:376	22			
Házená Jindřichův Hradec	16	9	0	7	450:394	18			
HC Zlín	16	8	0	8	424:400	16			
Sokol Ostrava Zábřeh	16	6	1	9	453:501	13			
Sokol Poruba A	16	6	1	9	398:467	13			
SHK Veselí n. M.	15	4	1	10	350:429	9			
Sokol Kobylisy II	16	4	1	11	390:496	9			
HC Plzeň	16	1	3	12	335:439	5			
Sokol Písek	16	2	1	13	348:492	5			

Starší dorostenky jsou v 1. lize čtvrté.

MOL liga									
DHK Baník Most	24	23	0	1	819:557	46			
Juventa Michalovce	25	19	1	5	797:574	39			
DHC Slavia Praha	24	16	4	4	721:615	36			
DHC Sokol Poruba	23	16	1	6	651:505	33			
HK Slovan Duslo Šaľa	24	15	1	8	705:617	31			
DHK Zora Olomouc	24	15	0	9	696:638	30			
Sokol Písek	25	12	3	10	678:668	27			
HC Zlín 1920	24	12	0	12	632:650	24			
SHK Veselí nad Moravou	24	11	1	12	715:656	23			
Dunajská Streda	24	6	3	15	622:726	15			
ŠSK SLŠ Prešov	23	7	0	16	633:663	14			
HK Hodonín	24	4	1	19	605:741	9			
HC Sparta Hlohovec	24	4	1	19	610:831	9			
HK Sokol RMK Bánovce n/B.	24	0	0	24	447:890	0			

Web DHK Baník Most přináší tabulky s pořadím týmů před přerušením soutěží.

1. liga mladších dorostenek									
DHC Slavia Praha	16	14	0	2	475:337	28			
Zora Olomouc	15	14	0	1	463:367	28			
DHK Baník Most	16	12	1	3	512:406	25			
DHC Plzeň	16	12	0	4	450:368	24			
Jindřichův Hradec	16	8	1	7	441:427	17			
Sokol Písek	15	6	2	7	386:385	14			
Sokol Poruba	15	5	2	8	398:456	12			
Sokol Vršovice	15	5	1	9	383:449	11			
Jiskra Otrokovice	15	4	1	10	396:419	9			
HC Haje	14	4	0	10	340:378	8			
HC Zlín	16	3	2	11	376:414	8			
Sokol Kobylisy	15	0	0	15	290:504	0			

Mladší dorostenky jsou v 1. lize třetí.

V přípravě prohra s výborným soupeřem,



PŘÍPRAVNÁ UTKÁNÍ

FK BANÍK SOUŠ 4
TJ BANÍK KRÁL. POŘÍČÍ 1
 (poločas 4:0)

K přípravnému utkání si domácí fotbalisté pozvali lídra západočeského krajského přeboru TJ Královské Poříčí z okresu Sokolov.

Od úvodního hvizdu se hrál pohledný fotbal ve velkém tempu nahoru a dolů na obou stranách. Domácí byli více na balonu a daleko více ohrožovali branku soupeře. V koncovce se domácí prosadili až po 30 minutách prvního poločasu, kdy se nejprve po krásné kombinaci akci na zadní tyči soupeřovy branky prosadil Petr Hlaváček.

Za pět minut poslal míč ideálně do „české uličky“ Pavel Vávra a Víťa Popelka chladnokrevně akci zakončil brankou (2:0).

Aby to pro hosty nebylo tak jednoduché, tak během pár minut, i po svých chybách v rozehrávce, obdrželi dva góly od středového útočníka domácích Jana Kopty a rázem to bylo 4:0.

Hráče hostujícího celku to ale nezlomilo, a i nadále předváděli pohlednou hru. Tu korunovali jedinou brankou v utkání, kdy po centru do pokutového území neodhadl dobře domácí brankář situaci, míč podběhl, a hosté pohodlně skórovali (4:1).

Domácí trenér během druhého poločasu zkoušel hráče a častěji střídal, experimentoval s různými variantami. Do konce zápasu se poté mužstva již neprosadila a utkání skončila vítězstvím pro domácí tým.

■ Hodnocení Petra Johany, trenéra FK Baník Souš: „Prvních dvacet minut úvodního poločasu hráči neplnili úkoly a strategii, kterou měli „naordinováno“ vedením klubu a teprve od 30. minuty utkání začali hrát to, co vedení klubu chtělo. Rychle za sebou vstřelili čtyři branky – a o výsledku utkání bylo rozhodnuto. Druhý poločas se neodehrával v takovém tempu jako první a utkání se prakticky jen dohrávalo. Hostující celek Souš překvapil, neboť hrál velmi snaživě a houževnatě.“

■ Sestava: Nejedlý – Vepřovský, Bechyně, Náhlovský, Popelka – Christof, Lácha – Kunc, Vávra, P. Hlaváček – Kopta

■ Na střídání: Růžička, M. Hlaváček, Hána, Matyáš

FK BANÍK SOUŠ 1
TJ SOKOL SRBICE 2
 (poločas 0:2)

Poslední přípravné utkání před ostrým startem jarní části divizní soutěže sehráli fotbalisté Souše v Blšanech. Poprvé se představili na přírodní travnaté ploše. Soupeřem jim byl Sokol Srbice, ambiciózní celek z popředí ústeckého krajského přeboru.

Diviznímu mužstvu Souše byl více než důstojným soupeřem. V prvé půli si počínal velmi zkušeně a svého divizního soka téměř k ničemu nepustil. Navíc dobře napadal a získával velké procento míčů. Ze ztrát soupeře podnikl rychlé protiútoky, kterým domácí obrana čelila jen s velkými obtížemi. Ve dvou případech byli hosté při své ofenzivě úspěšní – a tak první půli vyhráli (0:2).

Ve druhém poločase se sice domácí zlepšili, měli více ze hry, vytvořili si i optickou převahu, z níž vzešly pohledné akce. Ale nemohoucnost domácích střelců stav utkání dlouho neměnila.

Naději vykresla až branka Vávry. V dalším průběhu hry ale hostující obrana už žádnou změnu skóre nepřipustila. Do konce utkání si srbíční hráči výsledek zápasu pohlídlí a zvítězili (1:2).

Výkon domácích byl pro trenérské duo velkým zklamáním, a tak Soušští budou mít do premiéry jarní části divize o čem přemýšlet.

■ Branka: Vávra

■ Sestava: Pettík (Nejedlý) – Popelka, Prokop, Náhlovský (Matyáš), Kunc (Hána) – Christof, Glaser – Skrčený (Růžička), Lácha (M. Hlaváček), Vepřovský – Vávra

■ Na střídání: Nejedlý – Růžička, Hána, Matyáš, M. Hlaváček

DIVIZE B

SK ŠTĚTÍ (1) 3 PP
FK BANÍK SOUŠ (1) 4 PP
 (poločas 1:0)

K úvodnímu soutěžnímu utkání jarní části divize B si fotbalisté Souše zajeli na půdu SK Štětí (12. tým v tabulce). V nevlídném počasí bylo na úvodní utkání zvědavý 132 diváků (především domácích).

Pokračování na str. 32



v soutěži výhra díky pokutovým kopům



Fotografie zachycují průběh zápasu dvou Baníků – ze Souše a Královského Poříčí (Sokolovsko).

Dokončení ze str. 30

S ohledem na postavení v tabulce byli hosté mírnými favority. Na zeleném pažitu to tak ale vůbec nevypadalo. A to především poté, kdy Soušští hned v úvodu utkání neproměnili Popelkovu šanci. Od té chvíle se domácí do favorita pustili bez jakéhokoliv respektu.

Štětí začalo v utkání dominovat – a to především díky větší vůli, agresivitě, rychlosti a důrazu. Po většinu první půle to byli domácí, kdo měl více ze hry. Z prvků, které v jejich hře převládaly, si také začali vytvářet nebezpečné šance. Hosté si z jejich důraznou hrou nevěděli vůbec rady.

Nebýt střelecké nepřesnosti domácích útočníků a v jednom případě i brankové konstrukce, tak hosté mohli prohrávat více než tříbrankovým rozdílem. Měli velké štěstí, které je opustilo ve 39. minutě. Po autovém vzhazování nechali domácímu záložníkovi velký prostor, z hloubi pole prošel až do pokutového území, jeho zakončení ještě brankář hostů kryl, ale na následnou dorážku Feryho byl už krátký. Domáci se ujali jednobrankového vedení, jež si udrželi až do konce první půle.

Po změně stran nastala ve hře Souše znatelná změna. To, co v prvním poločase zdobilo domácí, si nyní přisvojili hosté. Odměnou jim za změnu ve hře bylo

brzké vyrovnání. Ve 48. minutě se v pokutovém území nejlépe orientoval nejlepší střelec Souše Jan Kopta a srovnal stav na 1:1.

Následující minuty pak patřili hostům. Důrazným atakem získávali velké procento míčů a vytvářeli si brankové příležitosti. Jednu z největších se nepodařilo proměnit ani na dvakrát, kdy nejprve střelu Popelky domácí gólman vyrazil a v zápětí si poradil i s dorážkou Vávry.

V průběhu druhé pětatřicetiminutovky si hosté vytvořili ještě další šance, a jak mohli v první půli tři branky inkasovat, stejně tak mohli ve druhém poločase nadělovat. Zhruba v 80. minutě se do největší šance utkání dostal hostující Vávra. Zcela osamocen si počínal na malém vápně příliš zbrkle a míč poslal jen vedle brankové tyče.

Závěr patřil domácím. Z jejich strany přišla série nebezpečných rohových kopů. Po jednom z nich musel hostující brankář Pettík nad brankovou konstrukci vytěsnit velmi nebezpečnou hlavičku domácích. Nakonec si hosté se všemi rohy poradili, a tak se do závěrečné minuty na stavu utkání nic nezměnilo.

Základní hrací doba skončila výsledkem 1:1 a o slovo se přihlásili pokutové kopy. S nimi si lépe poradili hosté. Zvítězili v poměru 3:4 a pomohli si k zisku dvou bodů.

■ **Branky:** 39. Fery (1:0) / 48. Kopta (1:1)

■ **Sestava:** Pettík – Popelka, Bechyně, Prokop, Hána, Christof – Skrčený (46. Vávra), Vepřovský (86. Matyáš), Glaser, Kunc – Kopta

■ **Na střídání:** Nejedlý – Vávra, Matyáš, M. Hlaváček, Náhlovský, Růžička, Lácha

VALNÁ HROMADA

Dne 20. února proběhla podle stanov FK Baník Souš, z. s., řádná valná hromada. Za 71procentní účasti členské základny došlo k odvolání dosavadního výkonného výboru a revizní komise. Valná hromada poté zvolila nový výkonný výbor a revizní komisi.

Byly schváleny nově upravené stanovky spolku.

Členská základna si také dosouhlasila účast v novém projektu

fotbalu v Mostě, kdy se od 1. července Souš stane součástí nově vzniklých subjektů Baník Most-Souš mládež a Baník Most-Souš, s. r. o., společně se zaniknuvšími subjekty Mostecký fotbalový klub (MFK) a Fotbalová akademie Josefa Masopusta.

Členové Souše hlavně přivítali účast statutárního města Mostu na tomto projektu, které na valné hromadě zastupoval náměstek primátora Ing. Marek Hrvol.

Pro fotbalový klub Souše tak začíná nové období tohoto sportu, poté co v roce 2019 oslavil 100 let svého trvání.

Text a foto: Petr ČERNÝ
tajemník FK Baník Souš, z. s.

Poznámka redakce: Utkání a valná hromada se konaly před vyhlášením vládních opatření proti šíření koronaviru. Klub pravidla nouzového stavu státu neporušil.

VÍCE NEŽ 100LETÁ TRADICE

- FK Baník Souš oslavil v roce 2019 jubileum – 100 let od svého založení.
- Z obce, kde tento klub vznikl, zůstalo už jen několik domů. Vesnice musela ustoupit těžbě hnědého uhlí.
- Tehdejší sportovní funkcionáři ovšem nechtěli nechat milovaný klub zaniknout, a tak svou činnost přemístili do Mostu, kam se také přestěhovala většina obyvatel zaniklé obce.
- FK Baník Souš rozvíjí činnost v krásném areálu v sousedství bývalého Neprakta klubu. Jsou zde vybudovány čtyři fotbalové plochy, z nichž jedna je pokrytá umělým trávnikem.

(pč)

NEPŘEHLÉDLI JSME

Kraso Most úspěšně ve Sportovci roku

Mostecké dětské krasobruslařky, jejichž oddíl je součástí zapsaného spolku Sport Most, jsou zvyklé vozit medaile ze závodů po celém Česku, ale i z místa svého působení – tradičně z Velké ceny Mostu.

Ocenění se dočkaly (stejně jako vloni) také ve Sportovci roku okresu Most za rok 2019.

Jde o anketu čtenářů Mosteckého deníku. Podle sdělení pořadatelské redakce hlasovalo letos celkem 3 487 lidí. Slavnostní

vyhlášení ankety proběhlo v mosteckém divadle.

Vedle dominantních Černých andělů se štěstí usmálo také na zmíněné sportovkyně soutěžící na ledě.

Oddíl Krasobruslení Most byl vyhlášen Sportovní hvězdou České unie sportu.

V kategorii jednotlivci mládež šikovná Sophie Ellen Kučabová se umístila na šestém místě.

(pp)/foto: (krmo)



„Vážíme si této ceny, která je odměnou pro celý oddíl,“ napsaly závodnice na svých webových stránkách (www.krasomost.cz) pod tuto koláž ze snímků života oddílu a z vyhlášení Sportovce roku regionu Mostecko 2019.

Máte chuť vyzkoušet tradiční dekoraci?

VÁŠ RÁDCE NEJEN O NÁTĚROVÝCH HMOTÁCH (134)

Být domácím kutilem je velká výhoda. Především pak v dnešní době. Technika pokročila, všechno je dražší. A tak není na škodu být majitelem šikovných ručiček – a když je zapotřebí, potom je umět správně použít.

Šikovné ručičky se budou hodit právě při čtení tohoto pokračování rádce.

LINKRUSTA

Odborný termín linkrusta byl původně používán pro modelované kožené tapety, které se nalepovaly na vnitřní omítky nebo na nábytek. V průběhu druhé světové války,

kdy byl velký nedostatek kvalitních materiálů, se začala používat náhrada kožených a koženkových linkrust – plastická hmota vyrobená z levných minerálních plniv, vodového a olejového pojidla.

CHODÍ KOLEM NÍ

Je spousta lidí, kteří ani nevědí, co si mají pod takovým pojmem

představit, ačkoliv kolem linkrusty chodí v panelácích, starších bytových domech, kancelářích, ve zdravotních střediscích atd.

Linkrusty mají převážně funkci dekorativně estetickou, ale též tepelně a zvukově izolační. Je to plastická modelace prováděná hlavně na chodbách a schodištích od podlahy do výšky 1,3 metru – tedy jako sokl, ale s vytaženým vzorem.

Dříve se masa na linkrustu musela složitě rozdělovat smícháním spousty malířských přísad s fermeží. Dnes je to jednodušší. Rozdělanou hmotu si můžete běžně koupit v prodejnách barev a laků, kde seženete i válečky na vytažení vzoru.

DOKONALÝ PODKLAD

Důležité je mít dokonale připravený podklad. Ten musí být pevný a čistý, zbavený malby a napuštěný penetrací. Tu rozředíte s vodou v předepsaném poměru a nechte zaschnout. Máte-li pod-

klad připravený, je zapotřebí lepicí papírovou páskou oblepit celou plochu, v níž budete nanášet masu. Proto oblepte vršek i spodek. Připravte si materiál.

U českých výrobků se hmota pro plastické modelace jmenuje SC Stěrka, Ditmel.

Masa se nanáší ocelovým zubatým natahovákem. To proto, aby nanesená hmota byla všude stejnoměrná – a to bez zubatého natahováku nedokážete. Masu naneste i na okraje lepenky. Potom je zapotřebí masu rovnoměrně uhladit, aby v povrchu nebyly vidět zuby po natahováku. Lehce po ní přejeďte stěrkou nebo namočenou štětkou.

VZOR

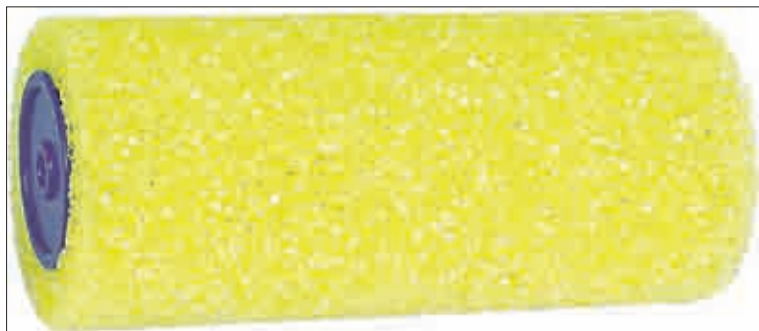
Potom zkuste dekoračním válečkem vytáhnout vzor.

V rohu válečkem projedte pás shora dolů. Na váleček moc netlačte. Další tahy dělejte vedle.

Pokračování na str. 34



Natahovací hladítka



Strukturální váleček



Retro válečky



Šablona vzoru



Vytváření dekorace



Vytváření dekorace



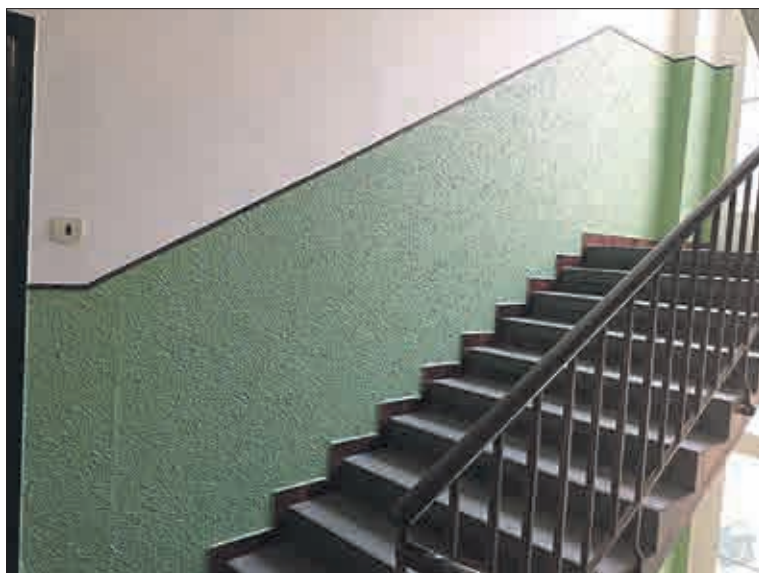
Inkrusta v bytě



Vytváření dekorace



Tmel Stěrka



Inkrusta na chodbě domu

Dokončení ze str. 33

Na předešlý tah se moc nenapojíte – a hlavně vám nesmějí vzniknout „ulice“. Vzor musí být všude stejně vysoký. Není-li tomu tak, plochu znovu projedťte zubatým natahovákem a hladítkem a následně vzor vytlačte lépe.

Nenatahujte dlouhý pás masy. Mohla by vám na začátku nasychat a vzor byste válečkem nevytlačili. Proto si před válečkováním natáhněte jen takovou plochu, kterou dokážete vymodelovat. Budete-li mít celou jednu stěnu hotovou, zkontrolujte vzhled vzoru a bude-li vše v pořádku, pak opatrně strhněte lepenku.

Dejte velký pozor, ať čerstvou linkrustu nepoškodíte. Nedala by se totiž nijak opravit. Pracujete-li

na schodišti, musíte mít mnohem širší pás lepenky a vždy postupujte odshora schodiště směrem dolů.

Dbejte také na to, ať je vzor ukončen úplně v rohu. Je jasné, že vám nikdy přesně nevyjde tak, jak byste chtěli. Proto když uděláte poslední možný tah před rohem stěny, okraj projedťte natahovákem nebo stěrkou ve stejné šířce jako je váleček a vytlačte vzor. Nanesenou masu nechte do druhého dne zaschnout. Ostré hrany zbruste skelným papírem. Potom ji napuštěte penetrací rozředěnou vodou.

Válečky se používají strukturní, dekorované (například retro válečky), které byly v minulosti skoro v každém interiéru. Lze též použít štětec, stěrku, šablony, houby, razítka na dekorační efek-

ty a jiné materiály. Záleží jen na vaší fantazii.

BRILLANT Q

Je to interiérová malířská barva plněná pískem, jež je určená ke strukturním nátěrům stěn, vápených, vápenocementových, sádrovápených a sádrových omítek, sádrokartonových, sádrovláknitých a dřevovláknitých desek, betonových panelů a monolitů apod. Rovněž k aplikaci na podklady s kombinací například minerálních omítek a sádrokartonu. Barvu lze použít také na vhodně upravené nesavé podklady (např.

umakart, sololit). Nátěr vytváří hrubý strukturní povrch, kterého je dosaženo použitými plnivými a typem malířského válečku. Čím víckrát se barva válečkem přejede, tím víc se rozbíjí struktura nátěru a výsledný strukturní efekt je jemnější.

Pozor! Při ponechání příliš hrubé struktury mohou vzniknout plochy s ostrými výstupky. Když o ně zavadíte, může dojít k drobným poraněním pokožky.

BRILLANT P

Je to interiérová akrylátová barva vytvářející strukturní povrch,

který připomíná vzhled pomerančové kůry. Tuto barvu doporučujeme pro reprezentativní obývací a komerční prostory, krby apod. Umožňuje vytvářet antické efekty.

HEMPACRYL RUGUSO 58P10

Je to vodou ředitelná emulzní barva se strukturním efektem. Po vyschnutí vytváří silnou, ochrannou a odolnou vrstvu. Barva je vhodná pro ochranu a dekoraci betonu, omítek a ostatních stavebních podkladů v interiéru a exteriéru. Nanášejte ji rovnoměrně válečkem nebo štětcem

tak, aby bylo dosaženo jednotné tloušťky nátěru. Poté použijte dekorativní (strukturní) váleček pro docílení požadovaného strukturního vzhledu.

**Text a foto:
TÝM STARCOLORU**

Vaše dotazy rádi zodpovíme na e-mailové adrese most@starcolor.cz a na telefonní čísle 414 120 298. Produkty zmíněné v článku si můžete zakoupit v prodejně StarColor v ulici Topolová č.p. 1456 v Mostě (zastávka autobusů MHD Aquadrom; linky č. 5, 18, 25, 30). Těšíme se na vaši návštěvu!



Tmel Ditmél S



Barva Hempel Hempacryl



Barva Brilliant Q



Barva Brilliant P

CYKLUS RAD PRO VÁS PŘIPRAVUJE:

StarColor®
Měníme svět barev

Pronásledují vás problémy způsobené koronavirem? Advokáti vám pomohou!

Advokáti totiž spojili svoje síly a připravili vzory smluv a dokumentů pro řešení problémů způsobených koronavirem. Veřejnost na to upozornil Městský úřad v Litvínově.

O jakou pomoc konkrétně jde a jak postupovat, abyste ji mohli využít?

PRÁVO V ROUŠCE

„Rozšíření nákazy koronaviru a zavedení preventivních opatření je pro občany i podnikatele zcela novou situací, na kterou většina z nich nedokáže adekvátně právně reagovat. Skupina advokátů a advokátních kanceláří z Česka i Slovenska se proto spojila a vytvořila unikátní projekt Právo v roušce, v jehož rámci v pondělí 23. března 2020 zpřístupnila aktuální právní rady, postupy a vzory právních dokumentů pro stávající krizové situ-

ace. Informace a dokumenty by měly lidem i firmám pomoci lépe zvládnout nenadálou tíživou situaci,“ praví se v tiskové zprávě spolupracujících advokátů.

REAKCE NA SITUACI

Skupina advokátů se připojila k vlně solidarity, která je jedním z mála světlých bodů jinak napjaté a tíživé atmosféry. Díky této solidaritě a spojení sil se s obdivuhodnou rychlostí podařilo vytvořit společné dílo – již zmíněný projekt. Na nově vytvořeném stejnojmenném webu (www.pravovrouse.cz) skupina advokátů zdarma zpřístupnila nejpodstatnější právní doporučení, postupy a vzory dokumentů, které připravili přímo pro stávající krizovou situaci. Snaží se tak lidem i firmám pomoci právně reagovat na nečekané události. Můžete se to o tom přesvědčit na vlastní oči a rad i formulářů využít.

Z DOMOVA

„I pro nás právníky je často složité držet krok se všemi změnami, které každodenně se měnící situace přináší. Lidé často potřebují řešit nečekané věci, navíc velmi rychle. Pro řadu z nich jsou ale teď služby právníků nedostupné, ať už finančně, časově, nebo i logisticky. Věříme, že možnost jednoduše si potřebné dokumenty stáhnout z pohodlí domova ušetří řadě lidí nejen výdaje, ale hlavně starosti. A o to nám šlo. Každý by měl pomoci, jak umí. Takhle to umíme my,“ řekla Jana Sedláková z advokátní kanceláře Sedláková Legal, s. r. o., která s nápadem přišla.

KDO DO TOHO ŠEL

Na její výzvu rychle zareagovalo dvanáct dalších advokátních kanceláří. Právníci ze Sedláková Legal, Pure Legal, Inpartners Group, Urbášek & Partners, AK eLegal, 3Advokáti, Vašíček.Law, MT Legal, B. Right Advokáti, Rose Legal, Kroupahelán, Mi-

kuláš Vargic, Schin & Majdúch a daňová kancelář Moneus týden intenzivně pracovali na tom, aby byly všechny vzory smluv a dokumentů k dispozici co nejdříve.

KONTAKT NA INICIÁTORU

„Jsem moc ráda, že se všichni ti advokáti spojili, aby pomohli lidem i podnikům odbavit první vlnu právních dokumentů nezbytných v téhle krizi. Přestože toho mají nyní všichni opravdu hodně, věnovali svůj čas dobré věci,“ dodala Jana Sedláková.

Pro další informace ji můžete kontaktovat na telefonním čísle 739 314 413, nebo na e-mailové adrese jana@sedlakovalegal.com. Ráda zodpoví všechny vaše dotazy.

Petr PROKEŠ

BLAHOPŘÁNÍ

V měsíci dubnu oslaví své narozeniny tito představitelé SA a SVJ:

002 Bělina Zdeněk
025 Šnirer Kamil
032 Vajshajtl Jan
041 Miklošová Soňa
045 Hendrych Milan
053 Maxa Jan
055 Prokeš Miroslav
082 Klimeš Jan
089 Koranda Jiří
090 Soukup Jan
100 Zvěřina Přemysl
151 Peksová Blanka
154 Vágner Jiří
163 Pova Zdeněk
169 Nachmüller Roman
175 Lodrová Jaroslava
178 Pausová Jaroslava
189 Kurková Kateřina
194 Pastyřík Václav
220 Datko Milan
222 Charamza Roman
261 Šindelářová Jana
623 Lupínek Antonín
638 Wendová Hana
902 Slapničková Margita
906 Šum Stanislav

Úspěšní luštitelé křížovky

Také křížovka z březnového čísla měsíčníku Krušnohor má své vítězné luštitelé. Ti byli vylosováni redakční radou.

Tajenka celostránkové křížovky zněla: Modernizace výtahů po evropsku. Ceny pro tři výherce věnovala společnost Jiří Hasman – Výtahy. Ta zajišťuje nejen servis a montáže výtahů, ale také komplexní rekonstrukce těchto dopravních zařízení. Firma sídlí v ulici Pionýrů č.p. 1501 v Mostě. Také v dnešním vydání zpravodaje najdete křížovku (na sousední tiskové straně). Přejeme příjemné luštění a držíme palce při losování!

Redakční rada

VÝHERCI Z BŘEZNOVÉHO ČÍSLA:
Dagmar Topinková, Mladé gardy č.p. 2781, Most
Eva Mandová, 1. máje č.p. 2847, Most
Petr Machuta, Tylova č.p. 994, Litvínov

PODĚKOVÁNÍ

Velké díky za roušky!

Touto cestou děkuji své zastupkyni ve funkci předsedkyně domovního výboru Dagmar Kněřové, jež v této nelehké době šíření pandemie koronaviru, kterou prochází celý svět, pro většinu bydlících v domě (blok 99-100) vyrobila roušky. Dále několik desítek roušek ušila i pro celou mosteckou pobočku České spojitelnosti v Mostě, kde jsem zaměstnána. Za tuto obětavost bych ji chtěla moc poděkovat. Vážím si její pomoci! Přeji hodně zdraví všem našim bydlícím, mým kolegům v zaměstnání a také čtenářům měsíčníku Krušnohor!

Růžena KUBÍKOVÁ
předsedkyně DV SVJ 649
Most, tř. Budovatelů bl. 99-100

HAVÁRIE V BYTECH: VAŠE BEZPLATNÁ TELEFONNÍ LINKA 800 136 018